



ឆ្នាំទី ៦ លេខ ៦៣ ខែសីហា ឆ្នាំ ២០០៧

ការចេញផ្សាយរបស់វិទ្យាស្ថានស្រាវជ្រាវ និងអភិវឌ្ឍន៍កសិកម្មកម្ពុជា
A Publication of the Cambodian Agricultural Research and Development Institute

មមាចត្នោត និងការកម្ចាត់

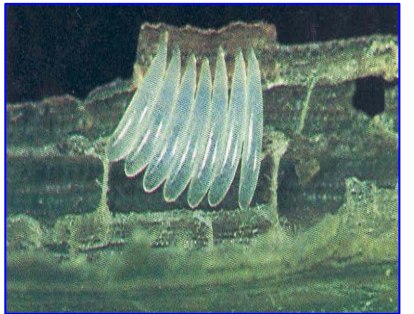
១- អ្វីទៅជាមមាចត្នោត?



មមាចត្នោតជាសត្វល្អិតចង្រៃនៃដំណាំស្រូវ មានខ្លួនតូចទំហំប៉ុនគ្រាប់អង្ករ និងមានពណ៌ត្នោតនៅពេលពេញវ័យ។ វដ្តជីវិតរបស់មមាចត្នោតមានរយៈពេល ៣៥ ថ្ងៃ។ នាពេលពេញវ័យ មមាចត្នោតញឹកញាប់ជាមួយមមាចត្នោតឈ្មោល រួចពងរហូតដល់វាងាប់។ មមាចត្នោតញឹកញាប់អាចពងបានរហូតដល់ ៥០០ ពង។ មមាចត្នោតញឹកញាប់ពងជាកញ្ចុំ ហើយដែលមួយកញ្ចុំមានពងពី ៧-៨ គម្រៀបគ្នាដូចស្និតចេក នៅលើស្រទាប់ស្លឹកស្រូវ។ បន្ទាប់ពីពងរួចបានប្រហែលមួយអាទិត្យ កូនមមាចត្នោតនឹងញាស់។ កូនមមាចត្នោតញាស់ត្រូវឆ្លងកាត់ការសកចំនួន ៥ ដង ដែលមានរយៈពេលប្រមាណជា ១៥ ថ្ងៃ ទើបក្លាយជាមមាចត្នោតពេញវ័យ។ ជាទូទៅ មមាចត្នោតពេញវ័យមានស្លាបខ្លី ប៉ុន្តែក្នុងករណីដែលវាត្រូវការផ្លាស់ទីជម្រកថ្មីសម្រាប់ចំណី និងបន្តពូជ ពេលនោះស្លាបវានឹងដុះលូតលាស់វែងដែលអាចឲ្យវាហើរឆ្លាស់ទីបាន។

២- តើការបំផ្លាញរបស់វាមានដូចម្តេច?

កូនមមាចត្នោតទើបញាស់រហូតដល់ពេញវ័យ បំផ្លាញដំណាំស្រូវចាប់ពីសំណាបដល់ទំពុំ។ ប៉ុន្តែការបំផ្លាញនេះមានកម្រិតខ្លាំងក្លាចំពោះកូនមមាចត្នោតជិតពេញវ័យ និងពេញវ័យ។ ការបំផ្លាញដំណាំស្រូវរបស់មមាចត្នោតមានពីរបែបគឺ ទីមួយជញ្ជក់យកកូនសពីដើមស្រូវ រហូតដល់ដើមស្រូវខ្សោះខ្លោចងាប់ និងទីពីរគឺជាភ្នាក់ងារចម្លងជំងឺវីរុសពីរប្រភេទគឺជំងឺតៀស្មៅ និងជំងឺតៀរញស្លឹក។ ជាទូទៅមមាចត្នោតច្រើនតែបំផ្លាញដំណាំស្រូវធ្ងន់ធ្ងរដោយជញ្ជក់យកកូនសប៉ុណ្ណោះ។ ចំពោះជំងឺតៀស្មៅ និងតៀរញស្លឹក ភាគច្រើនកើតមានលើគុម្ពមួយចំនួនតូចក្នុងស្រែតែប៉ុណ្ណោះ។ ក្នុងករណីដែលសង្កេតឃើញមានគុម្ពស្រូវដែលកើតជំងឺទាំងពីរប្រភេទនេះ ត្រូវដកវាគរដុតចោល ដើម្បីសម្លាប់វីរុស និងទប់ស្កាត់ការរីករាលដាលខ្លាំងឡើង។



៣- តើយើងត្រូវធ្វើដូចម្តេចដើម្បីការពារកុំឲ្យមានការបំផ្លាញ

ខ្យល់អាកាសក្តៅសើម និងហាប់នៅក្នុងស្រែ ជាលក្ខខណ្ឌប្រកបសម្រាប់មមាចត្នោត។ ដូចនេះយើងត្រូវសម្អាតស្មៅក្នុងស្រែ និងតាមភ្លើងជាប់ជាប្រចាំ ដើម្បីឲ្យមានខ្យល់ចេញចូលបានល្អ។ ត្រូវថែរក្សាកង្កែបគ្រប់ប្រភេទ ពឹងពាង អណ្តើកមាស កន្ទុយ ស្រីងគោក រួមទាំងត្រីក្នុងស្រែឲ្យបានច្រើន ព្រោះសត្វទាំងអស់នេះវាស៊ីពងមមាចត្នោតរហូតដល់មមាចត្នោតពេញវ័យ។ ក្នុងតំបន់ដែលងាយរងគ្រោះដោយមមាចត្នោត ត្រូវប្រើពូជស្រូវដែលធន់ទៅនឹងមមាចត្នោត។ ពូជស្រូវដែលធន់ទ្រាំមធ្យមគឺ អ៊ីអិរកេស គ្រូ ជលសារ និង ខា១២។ ត្រូវធ្វើដីដោយក្លួលបំគល់ជញ្ជាំងឲ្យល្អយបានល្អ និងមិនត្រូវផ្តល់ឲ្យដំណាំស្រូវនូវសារធាតុចិញ្ចឹមអាសូតច្រើនជ្រុលពេកទេ ទោះបីជាសារធាតុអាសូតនោះបានមកពីប្រភពដំណាក់ដោយ ព្រោះថាដំណាំស្រូវដែលមានសារធាតុអាសូតច្រើនជ្រុលនឹងលូតលាស់ខុសប្រក្រតីធ្វើឲ្យជាលិកាស្លឹក និងដើមមានសភាពទន់ជ្រុល សមប្រកបសម្រាប់ការចាក់ជញ្ជក់យកចំណី ព្រមទាំងកូនសមានបរិមាណជាតិស្ករ និងប្រូតេអ៊ីនខ្ពស់ ដែលជាហេតុធ្វើឲ្យមមាចត្នោតពង ញាស់ និងសកទៅជាមមាចត្នោតពេញវ័យបានច្រើន។



៤- តើយើងត្រូវធ្វើដូចម្តេច កុំឱ្យមានការរីករាលដាល

ទោះជាយ៉ាងណាក៏ដោយ ការចុះត្រួតពិនិត្យស្រែជាប្រចាំគឺជាការចាំបាច់ ជាពិសេសនៅលើ ថ្នលសំណាប និងស្រែសន្លុង ឬពង្រួសក្នុងដំណាក់កាលបែកគុម្ព រហូតដល់ដំណាក់កាលស្រូវ ដាក់គ្រាប់។ ការចុះត្រួតពិនិត្យ ត្រូវធ្វើយ៉ាងហោចណាស់មួយអាទិត្យម្តង ប៉ុន្តែបើសង្កេតឃើញ វត្តមានមមាចត្នោតហើយនោះ ត្រូវចុះតាមដាន ២-៣ ថ្ងៃម្តង។

ថ្នលសំណាប៖ បន្ទាប់ពីសង្កេតឃើញថាមានមមាចត្នោត ២-៣ ជាច្រើនកន្លែងក្នុងថ្នល សំណាបហើយ បីថ្ងៃក្រោយមកទៀតត្រូវចុះមកតាមដានបន្ត នៅពេលនោះ បើឃើញវត្តមានកូន មមាចត្នោតតូចៗដែលទើបនឹងញាស់ស្មើ ឬច្រើនជាង ១០ ក្នុងផ្ទៃដីពីរតឹកបួនជ្រុង ជាច្រើន កន្លែងហើយ ត្រូវចាត់វិធានការណ៍ជាបន្ទាន់ទៅតាមស្ថានភាពជាក់ស្តែង។ ក្នុងករណីដែលមាន ទឹកគ្រប់គ្រាន់ ត្រូវបញ្ជូលទឹកពន្លិចដើមសំណាប ដោយទុកចុងស្លឹកឱ្យបានរយៈពេល ៧-៨ ថ្ងៃ ដើម្បីកុំឱ្យកូន និងមមាចត្នោតអាចជញ្ជក់យកកូនស្រូវបាន ព្រមទាំងមិនឱ្យពងរបស់វាញាស់ បាន។ ក្នុងរយៈពេលពន្លិចទឹកនេះ ត្រូវឧស្សាហ៍ដើរគោះស្លឹកសំណាប ទម្លាក់កូន និងមមាច ត្នោតទៅក្នុងទឹករួចបង្ហូរវាចេញ ដោយដាក់ស្បែកមុងត្រងយកមកជាន់កម្ទេចចោល។ ក្នុងករណី ដែលគ្មានទឹក ការប្រើប្រាស់ថ្នាំពុលកសិកម្មសមស្របគឺជាការចាំបាច់។ ជាបឋម យើងត្រូវប្រើ ថ្នាំបាសា (Bassa) ដើម្បីសម្លាប់មមាចត្នោត។ មួយអាទិត្យក្រោយមក យើងត្រូវប្រើថ្នាំប៊ូទីល (Butyl = Applaud) ដើម្បីកុំឱ្យកូនមមាចត្នោតវាសកបាន ដូចនេះវានឹងងាប់។ ត្រូវចងចាំថា មិនត្រូវ យកសំណាបដែលពេញទៅដោយកូនមមាចត្នោតទៅស្ទង់ឡើយ។



ជំងឺត្បាញស្លឹក



ជំងឺត្បាញស្លឹក

ស្រែសន្លុង ឬពង្រួស៖ ការតាមដានត្រូវធ្វើដូចលើថ្នលសំណាបដែរ នៅពេលសង្កេតឃើញមមាចត្នោត និងកូនរបស់វាមានចំនួនស្មើ ឬ ច្រើនជាង ១០ ក្បាល ក្នុងមួយគុម្ព ឬពីរតឹកបួនជ្រុង (ពង្រួស) ហើយ យើងត្រូវបញ្ជូលទឹកពន្លិចដើមស្រូវទុកតែចុងស្លឹក ក្នុងករណីដែល អាចធ្វើបាន។ បន្ទាប់ពីបញ្ជូលទឹកហើយ ត្រូវឧស្សាហ៍ដើរគោះស្លឹកស្រូវទម្លាក់កូន និងមមាចត្នោត និងបញ្ជូលហ្វូងទា (បើមាន) ឱ្យចូលស៊ី។ ទន្ទឹមនឹងនោះ ត្រូវសម្អាតស្មៅតាមគ្លីស្រែ និងដើរកៀរយកមមាចត្នោតដែលអណ្តែតមកទើរតាមកៀនភ្លឹមកជាន់កម្ទេច ចោល។ ក្នុងករណីដែលមានមមាចត្នោតច្រើន ត្រូវយកស្បែកមុងមកអូសជាជំនួយ។ ក្នុងករណីដែលគ្មានទឹកបញ្ជូលពន្លិចដើម យើង ត្រូវបាញ់ថ្នាំ បាសា (Bassa) ដើម្បីសម្លាប់មមាចត្នោត រួចមួយអាទិត្យក្រោយមកត្រូវបាញ់ថ្នាំប៊ូទីល (Butyl = Applaud) ដើម្បីសម្លាប់កូន ញាស់ដោយការពារមិនឱ្យវាសកបាន។

៥- វិធានការកម្ទេចមមាចត្នោតក្នុងករណីសំណាយជ្រូក

សំណាយជ្រូកនៃមមាចត្នោត គឺជាការកើនឡើងយ៉ាងសន្ធឹកសន្ធាប់នៃចំនួនកូន និងមមាចត្នោតក្នុងរយៈពេលដ៏ខ្លី។ ក្នុងករណីនេះ ចំនួនមមាចត្នោតអាចមានរាប់រយក្បាលក្នុងមួយគុម្ពស្រូវ ហើយវិធានការណ៍កម្ទេចវា ត្រូវប្រើវិធានការណ៍ចម្រុះ ដោយរួមទាំងការ បញ្ជូលទឹកពន្លិចដើមស្រូវ (បើមាន) ការអូសស្បែកមុង និងការប្រើថ្នាំបាសា និងប៊ូទីល ក្នុងកម្រិតខ្ពស់ជាងធម្មតា។

តារាងបង្ហាញវិធីសាស្ត្រការពារ និងកម្ទេចមមាចត្នោត៖

វិធីសាស្ត្រការពារ និងកម្ទេច	ថ្នលសំណាប		ស្រែសន្លុង និងស្រែពង្រួស		សំណាយជ្រូក	
	មានទឹក	គ្មានទឹក	មានទឹក	គ្មានទឹក	មានទឹក	គ្មានទឹក
ពន្លិចទឹក+គោះទម្លាក់+កៀរប្រមូល	+	-	+	-	+	-
អូសស្បែកមុង	+	-	+	-	+	អូសដោយប្រុងប្រយ័ត្ន
បញ្ជូលហ្វូងទា	+	-	+	-	+	-
បាញ់ថ្នាំបាសា ក្នុងកម្រិត*	-	៣០ ក្រ/១ធុង	-	៣៥ ក្រ/១ធុង	៥០-៦០ ក្រ/១ធុង	៥០-៦០ ក្រ/១ ធុង
បាញ់ថ្នាំប៊ូទីល ក្នុងកម្រិត*	-	៣ ក្រ/១ធុង**	-	៤ ក្រ/១ធុង**	៥-៨ ក្រ/១ធុង	៥-៨ ក្រ/១ធុង

* ១ ធុង ស្មើនឹងទឹក ២០ លីត្រ ប្រើប្រាស់ទឹកពី ៣៦០ ទៅ ៤០០ លីត្រក្នុងមួយហិកតា ** បើប្រើលើសកម្រិតនេះវានឹងធ្វើឱ្យប៉ះពាល់ដល់សត្វមានប្រយោជន៍

សម្រាប់ព័ត៌មានបន្ថែមសូមធ្វើការទាក់ទង ការិយាល័យការពារដំណាំ មជ្ឈមណ្ឌលបណ្តុះបណ្តាល និងព័ត៌មាន ការិយាល័យផែនការ សហប្រតិបត្តិការ និងពាណិជ្ជកម្ម នៃវិទ្យាស្ថានស្រាវជ្រាវ និងអភិវឌ្ឍន៍កសិកម្មកម្ពុជា នៅតាមបណ្តោយផ្លូវជាតិលេខ ៣ សង្កាត់ប្រទេស ខណ្ឌដង្កោ ភ្នំពេញ ឬតាមប្រអប់សំបុត្រលេខ ០១ ភ្នំពេញ

ទូរស័ព្ទលេខ៖ (៨៥៥-២៣) ៦៣១៩ ៦៩៣-៤ គេហទំព័រ: www.cardi.org.kh

ទូរអគ្គិ៖ plap@cardi.org.kh trin@cardi.org.kh hunyadana@cardi.org.kh