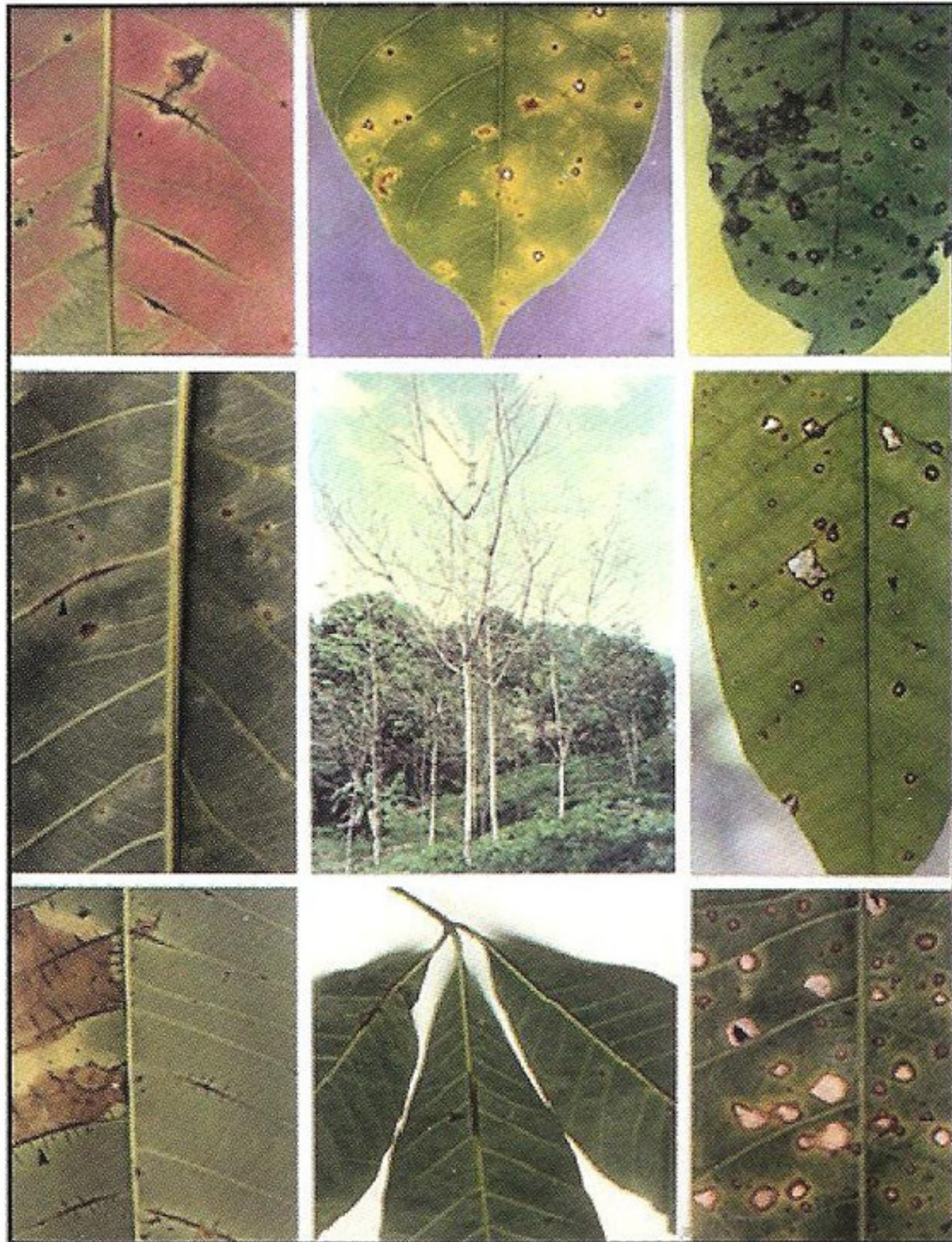




ប័ណ្ណបច្ចេកទេស ២០១៤/០៣

ជំងឺជ្រុះស្លឹកកៅស៊ូស្បៀក Corynespora Leaf fall disease



ការផ្សាយរបស់វិទ្យាស្ថានស្រាវជ្រាវកៅស៊ូកម្ពុជា
ការិយាល័យដាំដុះនិងការពារ

១. លក្ខណៈទូទៅ

ក្នុងពេលបច្ចុប្បន្ន ជំងឺជ្រុះស្លឹកកៅស៊ូស្បៀក (Corynespora leaf fall) ត្រូវបានចាត់ទុកជាជំងឺបំផ្លាញដ៏ធំធេងមកលើដំណាំកៅស៊ូ។ ជំងឺនេះបានកើតឡើងនៅប្រទេស ឥណ្ឌា ម៉ាឡេស៊ី ថៃ ស្រីលង្កា ឥណ្ឌូនេស៊ី បង់ហ្គាដេស វៀតណាម កាម្ពុជា និងហ្វីលីពីន។ ជំងឺនេះក៏មានវត្តមាននៅកម្ពុជាផងដែរ។ នៅប្រទេសកៅស៊ូជាច្រើន ជំងឺនេះបង្កមហន្តរាយខ្លាំងតែកូនមួយចំនួនប៉ុណ្ណោះ។ នៅស្រីលង្កាជំងឺនេះបានបង្កមហន្តរាយជាង៣០០០ហិកតានៃកូនដែលងាយទទួលជំងឺ ជាពិសេសកូន RRIC103 ទាំងនៅក្នុងចម្ការកៅស៊ូថ្មីក៏ដូចក្នុងចម្ការកៅស៊ូចាស់។ រីឯនៅវៀតណាមជំងឺនេះវាយប្រហារធ្ងន់ធ្ងរលើកូន RRIV4 ។ ជំងឺនេះរាតត្បាតលើស្លឹកកៅស៊ូគ្រប់វ័យពេញមួយឆ្នាំ។

២. រោគសញ្ញាជំងឺ

ជំងឺជ្រុះស្លឹកកៅស៊ូស្បៀក បង្កឡើងដោយផ្សិត *Corynespora cassicola* ។ ផ្សិតនេះមានឥទ្ធិពលទាំងនៅលើស្លឹកខ្ចីនិងស្លឹកចាស់។ នៅក្រោមលក្ខខណ្ឌអាកាសធាតុអំណោយផល ជំងឺនឹងរីករាលដាលបណ្តាលឲ្យជ្រុះស្លឹក។

រោគសញ្ញាដំបូងនៅលើស្លឹកលេចឡើងនូវស្នាមពណ៌ត្នោតប្រផេះនិងមានស្នាមអុជច្រើនភ្ជាប់គ្នាជាផ្ទាំងដែលប្រមូលផ្តុំផ្សិតរីកធំឡើងបង្កជាជំហុរ (lesions) ខ្លោចជ្រួញនិងមានទ្រង់ទ្រាយមិនដូចគ្នា។



នៅលើស្លឹកចាស់លក្ខណៈពិសេសនៃជំងឺមានស្នាម
ពណ៌ត្នោត ឬក្រមៅលើទ្រនុងស្លឹកដែលមានសណ្ឋាន
ដូច "ឆ្អឹងត្រី" (fishbone)។ ជាទូទៅស្លឹកកើតជំងឺ
បានប្តូរពណ៌ពីបៃតងទៅជាលឿងដោយសារក្លរូហ្វីល
ត្រូវបានបំផ្លាញ ហើយចុងក្រោយស្លឹកប្រែពណ៌
ក្រហមនិងជ្រុះ។ ការជ្រុះស្លឹកច្រើនដងអាចបណ្តាល
ឲ្យកើតជំងឺ dieback នៅលើត្រួយនិងមែក ករណី
ធ្ងន់ធ្ងរធ្វើឲ្យងាប់ដើមទាំងស្រុង។

៣. លក្ខខណ្ឌកើតជំងឺ

ជំងឺរីករាលដាលដោយសារស្លឹកហើរតាម
ខ្យល់។ ក្នុង១សង់ទីម៉ែត្រការ៉េនៃស្លឹកកើតជំងឺមាន
ស្លឹកប្រហែល១២០០ហើយស្លឹកទាំងនេះអាចមានជីវិត
រស់នៅបានរយៈពេល១ខែទោះបីស្លឹកជ្រុះក៏ដោយ
ដែលបង្ហាញថាផ្សិតអាចធន់នឹងលក្ខខណ្ឌមិនល្អ។
សីតុណ្ហភាពល្អបំផុតសម្រាប់ស្លឹករលូតលាស់គឺ៣០°C
ប៉ុន្តែ ផ្សិតអាចកើតមាននៅសីតុណ្ហភាព១៥°C -២០°C
ផងដែរ។ ក្នុងករណីសំណើមខ្ពស់មានអំណោយផល
ដល់ការរីករាលដាលនៃជំងឺ ប៉ុន្តែបើសំណើមទាប
ជំងឺមិនរីករាលដាលខ្លាំងនោះទេ។



៤. ការពារជាលដំបូង

នៅថ្នាលបណ្តុះកូន (Nursery) កូនកៅស៊ូ មិនទាន់បំបៅងាយរងនូវជំងឺ។ ចំណែកនៅច្បារពូជ និងចម្ការកៅស៊ូ ជំងឺរាតត្បាតភាគច្រើនលើកូន៖ RRIC52, RRIC103, RRIC104, RRIC110, RRIM725, RRIC106, PR107, PR255, PB235, PB260, PB311, PB86, PB255, RRII300, RRII305,...

ចំពោះកូនដែលធន់នឹងជំងឺមាន៖ RRIC100, RRIC102, RRIM600, PB217,...

៥. ការការពារនិងព្យាបាល ថ្នាលបណ្តុះកូន

ដើម្បីទប់ស្កាត់ជំងឺនេះ នៅថ្នាលបណ្តុះកូន (Nursery) គេមិនគួរប្រើជើងទម្រចេញពីគ្រាប់កៅស៊ូ នៃបណ្តាញកូនងាយរងនូវជំងឺមានដូចជា៖ PR107, PR255, PB235, PB260, PB311, PB86,...



ការពារការកើតជំងឺនៅថ្នាលបណ្តុះកូនដោយការ បាញ់ថ្នាំក្នុងរយៈពេល៥ថ្ងៃម្តងនូវប្រភេទថ្នាំ៖
 - ឌីតានអីម៤៥ (Dithane M45) កម្រិត 0.3% (3g/1l ទឹក)
 - កាប់តាន (Captan) កម្រិត 0.4% (4g/1l ទឹក)
 - អង់ត្រាក់កុល (Antracol) កម្រិត 0.4% (4g/1l ទឹក)

ច្បារពូជនិងចម្ការកៅស៊ូ

នៅច្បារពូជនិងចម្ការកៅស៊ូគេបាញ់ថ្នាំ ១សប្តាហ៍ម្តងនូវប្រភេទថ្នាំ៖

- ឌីតានអីម៤៥ (Dithane M45) កម្រិត 0.3% (3g/1l ទឹក)
- ម៉ង់កូសែប (Mancozeb) កម្រិត 0.3% (3g/1l ទឹក)
- កាប់តាន (Captan) កម្រិត 0.4% (4g/1l ទឹក)
- អង់ត្រាក់កុល (Antracol) កម្រិត 0.4% (4g/1l ទឹក)
- ហ្សីនែប (Zineb) កម្រិត 0.2-0.75%
- ប្រូពីនែប (Propineb) កម្រិត 0.5% ។

វិទ្យាស្ថានស្រាវជ្រាវកៅស៊ូកម្ពុជា

អាសយដ្ឋាន: អគារលេខ ៩ មហាវិថី ប៉ែននុត (២៨៩) សង្កាត់ បឹងកក់ទី១ ខណ្ឌទួលគោក រាជធានីភ្នំពេញ ព្រះរាជាណាចក្រកម្ពុជា ឬ ប្រអប់សំបុត្រលេខ ១៣៣៧ រាជធានីភ្នំពេញ ព្រះរាជាណាចក្រកម្ពុជា

ទូរស័ព្ទ/ទូរសារ : (៨៥៥) ២៣ ៨៨២ ៨៣១
 សារអេឡិចត្រូនិច : crri@camnet.com.kh
 វិបសាយ : www.crri.com.kh