

ព្រះរាជាណាចក្រកម្ពុជា
ជាតិ សាសនា ព្រះមហាក្សត្រ



ក្រសួងកសិកម្ម រុក្ខាប្រមាញ់ និងនេសាទ
រដ្ឋបាលជលផល



កម្មវិធីជំរុញកំណើនវិស័យជលផលកម្ពុជា
ប្រកបដោយចីរភាព និងបរិយាមន្ត្រៈ ផ្នែកនេសាទ
(CAPFISH-Capture)

របាយការណ៍ស្ថិតិស្តីពី

ការវាយតម្លៃផលនេសាទទឹកសាបក្នុងប្រទេសកម្ពុជា
ខែមិថុនា ឆ្នាំ២០២២

ចងក្រងដោយ៖ វិទ្យាស្ថានស្រាវជ្រាវនិងអភិវឌ្ឍន៍ផលផលទឹកសាប

ឧបត្ថម្ភគាំទ្រដោយ សភាពអឺរ៉ុប
ACA/២០១៨/០៤១-៤៦៦ និង ACA/២០១៩/០៤១-៥៩៤

១. សេចក្តីផ្តើម

វិទ្យាស្ថានស្រាវជ្រាវ និងអភិវឌ្ឍន៍ជលផលផលទឹកសាប (IFReDI) ក្រោមជំនួយបច្ចេកទេសកម្មវិធីជំរុញកំណើនវិស័យជលផលប្រកបដោយចីរភាពនិងបរិយាប័ននៃអង្គការស្បៀងនិងកសិកម្មនៃសហប្រជាជាតិ (FAO CAPFISH) ក្រោមការគាំទ្រថវិការបស់សហភាពអឺរ៉ុប (EU) កំពុងអនុវត្តការវាយតម្លៃផលចាប់តាមបែបវិទ្យាសាស្ត្រ ដោយប្រើប្រាស់វិធីសាស្ត្រស្ទង់មតិតាមបែបរំលឹកឡើងវិញអំពីផលនេសាទប្រចាំខែ សម្រាប់ជលផលទឹកសាបក្នុងប្រទេសកម្ពុជា។ គោលបំណងនៃការវាយតម្លៃនេះ គឺដើម្បីទទួលបានព័ត៌មានកាន់តែប្រសើរអំពីផលនេសាទ និងសមត្ថភាពនៃការនេសាទដោយគ្រួសារអ្នកនេសាទខ្នាតតូចក្នុងប្រទេសកម្ពុជា និងបង្កើតវិធីសាស្ត្រតាមដានផលនេសាទមួយ ដើម្បីនិរន្តរភាពនៃការអនុវត្តការវាយតម្លៃផលនេសាទទឹកសាប ក្រោមការគាំទ្របច្ចេកទេសដោយ IFReDI សម្រាប់ខណ្ឌរដ្ឋបាលជលផលថ្នាក់ខេត្តអនុវត្តនាថ្ងៃអនាគត ។ របាយការណ៍ស្ថិតិនេះ ជាការវិភាគបឋម ដោយផ្អែកលើទិន្នន័យប្រមូលបាន និងផ្ដោតលើសូចនាករចម្បងៗ ដែលមានកំណត់ក្នុងការស្ទង់មតិវាយតម្លៃផលនេសាទ។ ដូច្នេះលទ្ធផលនៃការវាយតម្លៃនេះមិនតំណាងឱ្យការប៉ាន់ស្មានចុងក្រោយ ហើយអាចនឹងត្រូវបានផ្លាស់ប្តូរ ស្របទៅនឹងការធ្វើបច្ចុប្បន្នភាពនាពេលអនាគត។

២. វិធីសាស្ត្រនៃការប្រមូលនិងវិភាគទិន្នន័យ

ការពិពណ៌នាអំពីវិធីសាស្ត្រវាយតម្លៃផលនេសាទទឹកសាបអាចរកបានតាមរយៈ រដ្ឋបាលជលផល (FIA) ឆ្នាំ២០២១៖ ឯកសារណែនាំការវាយតម្លៃផលនេសាទទឹកសាបតាមបែបវិទ្យាសាស្ត្រក្នុងប្រទេសកម្ពុជា ប្រើការសម្ភាសន៍បែបរំលឹកឡើងវិញ ចងក្រងដោយវិទ្យាស្ថានស្រាវជ្រាវ និងអភិវឌ្ឍន៍ជលផលទឹកសាបនៃរដ្ឋបាលជលផល រាជធានីភ្នំពេញ ប្រទេសកម្ពុជា ៤៧ទំព័រ។



ការប៉ាន់ប្រមាណផលនេសាទសរុបនៅក្នុងរបាយការណ៍នេះ ត្រូវបានគណនាដោយប្រើសមាមាត្រគ្រួសារនេសាទដោយធ្វើការប្រមាណតាមរយៈការជ្រើសរើសគ្រួសារអ្នកនេសាទដោយចៃដន្យ នៅក្នុងការសម្ភាសន៍ជ្រើសរើសគ្រួសារអ្នកនេសាទ។ ការគណនាផលនេសាទសរុបត្រូវបានយកមកធ្វើជាតំណាងសម្រាប់សមាមាត្រនៃគ្រួសារអ្នកនេសាទតាមតំបន់នេសាទនីមួយៗ ហើយដើម្បីប៉ាន់ប្រមាណចំនួនគ្រួសារអ្នកនេសាទសរុប គេយកចំនួនតំណាងនេះធ្វើប្រមាណវិធីនឹងចំនួនគ្រួសារជនបទសរុបតាមតំបន់នេសាទ ដោយផ្អែកលើទិន្នន័យជំរឿនប្រជាជននៃវិទ្យាស្ថានជាតិស្ថិតិ(NIS 2019)។ មេគុណនៃសកម្មភាពនេសាទត្រូវបានប៉ាន់ប្រមាណចេញពីសមាមាត្រនៃគ្រួសារ ដែលរាយការណ៍អំពីសកម្មភាពនេសាទ នៅក្នុងការសម្ភាសន៍ តាមដានផលចាប់តាមគ្រួសារអ្នកនេសាទ។

ការប៉ាន់ប្រមាណសមត្ថភាពចាប់ក្នុងមួយខ្នាតឯកតា (CPUE) គឺជាតម្លៃមធ្យម (mean) នៃផលនេសាទតាមគ្រួសារអ្នកនេសាទប្រចាំថ្ងៃនិងប្រចាំខែ ដែលត្រូវគេប្រើសម្រាប់ពង្រីកការគណនាផលនេសាទសរុប រួមជាមួយនឹងការបង្ហាញ

កម្រិតលំអៀង (ε%)។ បើសិនជា ε% ខ្ពស់ជាង ៣០% បង្ហាញពីកម្រិតលំអៀង^១ ខ្ពស់ខ្លាំង ដោយសារការប្រែប្រួលខ្ពស់ ឬទំហំសំណាកទាប ហើយលទ្ធផលការប៉ាន់ប្រមាណសរុបមិនគួរត្រូវបានគេប្រើប្រាស់ឡើយ។

របាយការណ៍នេះក៏មានតារាងបង្ហាញពីសមាមាត្រផលនេសាទតាមជម្រកនិងតាមឧបករណ៍នេសាទ ដោយមិនមាន បញ្ចូលផលនេសាទប្រចាំថ្ងៃជាមធ្យមតាមជម្រកឬតាមឧបករណ៍នេសាទ (CPUE) នោះទេ។ នេះជាលក្ខណៈមូលដ្ឋាន នៃផលផលទឹកសាបនៅប្រទេសកម្ពុជា ទិន្នន័យ ដែលអាចប្រើបាន គឺមានបម្រែបម្រួលខ្លាំងពេក ដែលមិនឆ្លើយតបទៅ នឹងភាពត្រឹមត្រូវតាមលក្ខណៈស្ថិតិ ហើយទិន្នន័យនឹងបង្ហាញ CPUE ក្នុងកម្រិតទាបខ្លាំងពេក។

៣. លទ្ធផល

ជារួមការប្រមូលទិន្នន័យក្នុងខែមិថុនា ឆ្នាំ២០២២ (តារាងទី១) គឺបានគ្របដណ្តប់ចំនួន២៧ភូមិ (ក្នុង៣តំបន់នេសាទ) ដែលស្មើ នឹង៣៧៦គ្រួសារអ្នកនេសាទ។

តារាងទី១. ចំនួនគ្រួសារអ្នកនេសាទ ដែលបានជ្រើសរើសដោយចៃដន្យសម្រាប់ការស្ទង់មតិ និងសមាមាត្រនៃគ្រួសារអ្នកនេសាទ គោលដៅតាមតំបន់នេសាទសម្រាប់ខែមិថុនា ឆ្នាំ២០២២។

តំបន់នេសាទ	ភូមិ	គ្រួសារអ្នកនេសាទ		
		ចំនួន	ទិសដៅ	សមាមាត្រ
វាលទំនាបលិចទឹក	១០	១៤១	១៥០	៩៤,០%
ខ្ពង់រាប	៧	៩៥	១០៥	៩០,៥%
ទន្លេសាប	១០	១៤១	១៥០	៩៤,០%
សរុប	២៧	៣៧៦	៤០៥	៩២,៨%

តារាងទី២. ផលនេសាទប្រចាំថ្ងៃជាមធ្យម (CPUE) តាមគ្រួសារអ្នកនេសាទជាមួយនឹង កម្រិតលំអៀងស្តង់ដារ (SD); កម្រិត លំអៀងសមស្រប (ε%)។

តំបន់នេសាទ	គ្រួសារអ្នកនេសាទ សកម្ម	ផលនេសាទប្រចាំថ្ងៃតាម គ្រួសារ (គ.ក្រ)	SD	ε%
ទំនាបលិចទឹក	៤១	១,៤៩	១,៥៩	១៦,៧%
ខ្ពង់រាប	៣៣	២,៨៦	២,៩៣	១៧,៨%
ទន្លេសាប	៧៣	២,៧៥	៣,៦១	១៥,៣%
សរុប	១៤៧	២,៤២	៣,០៦	១០,៤%

ផលនេសាទមធ្យមប្រចាំថ្ងៃត្រូវបានគណនាដោយផ្អែកលើផលនេសាទនិងថ្ងៃធ្វើនេសាទក្នុងរយៈពេល៥ថ្ងៃ ដោយមាន SD ជាកម្ពស់ ស្តង់ដារ ε% ជាស្តង់ដារលំអៀងសមស្រប។

^១សម្រាប់របាយការណ៍ស្ថិតិជាតិ មានគោលការណ៍ (Rule of Thumb) កំណត់ប្រសិនបើ Relative Standard Error ខ្ពស់ជាង ៣០% គេមិនគួរ រាយការណ៍ចំនួនមធ្យមរបស់វាទេ។ របាយការណ៍បច្ចុប្បន្នបានរួមបញ្ចូលនូវតម្លៃប៉ាន់ប្រមាណទាំងអស់ ដើម្បីបង្ហាញពីភាពអាចប្រើបាននៃ ទិន្នន័យ ជាមួយនឹងភាពត្រឹមត្រូវ ដែលបញ្ជាក់ដោយ Relative Standard Error។

តារាងទី៣. មធ្យមនៃផលនេសាទតាមគ្រួសារអ្នកនេសាទ ប្រចាំខែ រួមនឹង កម្រិតលំអៀងស្តង់ដារ (SD); កម្រិតលំអៀងសមស្រប (ε%) និងផលនេសាទប៉ាន់ប្រមាណសរុប តាមតំបន់នេសាទ។

តំបន់នេសាទ	% គ្រួសារនេសាទសកម្ម	ផលចាប់ប្រចាំខែតាមគ្រួសារនេសាទ (គ.ក្រ)	SD	ε%	ផលចាប់សរុប (តោន)
ទំនាបលិចទឹក	២៩%	២៣,០	៤,៨	១៩,៨%	៤.២៧៥
ខ្ពង់រាប	៣៥%	៥៦,៧	១០,៤	១៩,១%	១៩១៩
ទន្លេសាប	៥២%	៤០,២	១០,៨	១៩,០%	៧.៩១៩
សរុប	៣៩%	៣៩,១	៩,៦	១២,១%	
ផលនេសាទប៉ាន់ប្រមាណសរុប (តោន)					១៤.១១៤

SD កម្រិតលំអៀងស្តង់ដារ (ε%) ជាកម្រិតលំអៀងសមស្រប

តារាងទី៤. សមាមាត្រនៃចំនួនថ្ងៃធ្វើនេសាទ ដោយមនុស្សពេញវ័យនិងកុមារ តាមភេទ បុរសនិងស្ត្រី

តំបន់នេសាទ	មនុស្សពេញវ័យ-ស្ត្រី	មនុស្សពេញវ័យ-បុរស	ក្មេង-ស្ត្រី	ក្មេង-បុរស
ទំនាបលិចទឹក	៨,៣%	៩៤,៥%	០,០%	១១,០%
ខ្ពង់រាប	៨,៧%	៩៨,១%	០,០%	០,០%
ទន្លេសាប	៨,៨%	៩១,២%	២,៣%	៨,៨%
សរុប	៨,៦%	៩៤,០%	១,០%	៧,០%

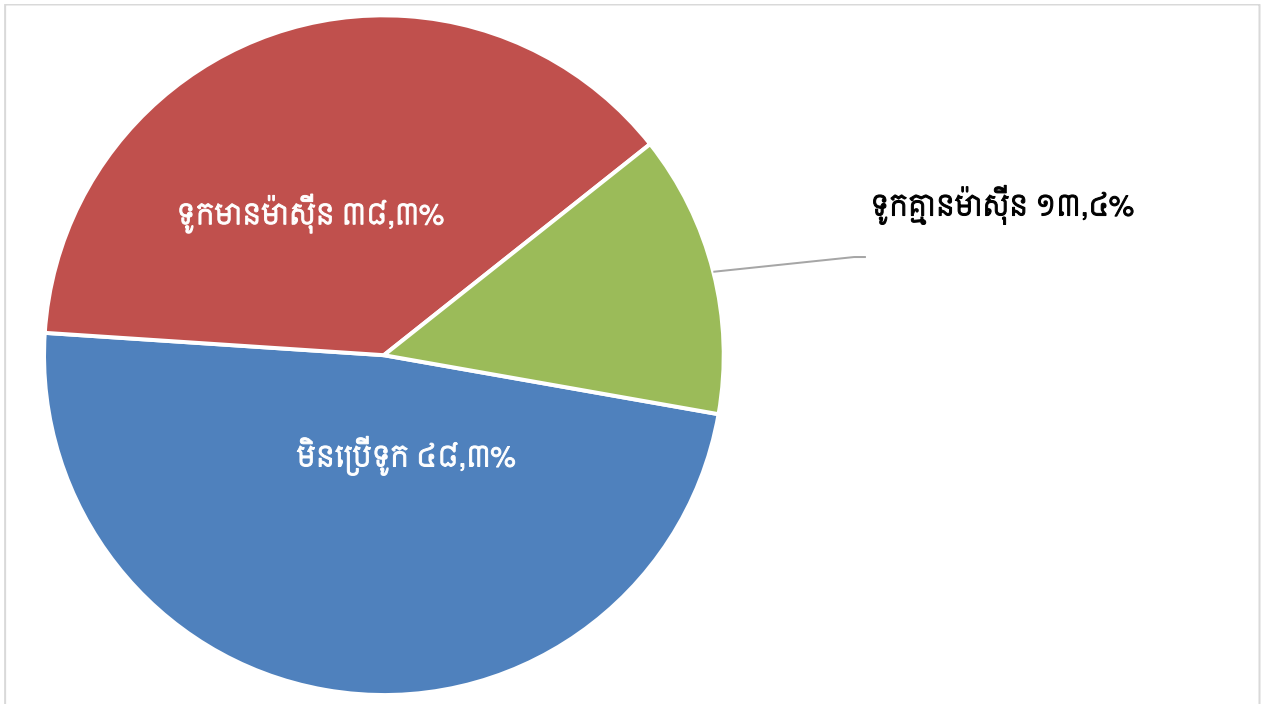
ការចូលរួមអតិបរមាតាមក្រុមភេទនិងអាយុ គឺ ១០០% សម្រាប់តំបន់នេសាទនីមួយៗ ក្នុងករណីពួកគេធ្វើនេសាទ គ្រប់ថ្ងៃធ្វើនេសាទ ដែលបានរាយការណ៍ សរុបតាមតំបន់នេសាទនីមួយៗ អាចលើសពី ១០០%។

តារាងទី៥. សមាមាត្រផលនេសាទ (គ.ក្រ) តាមប្រភេទទូកនេសាទចម្បងៗនិងតាមតំបន់នេសាទ

តំបន់នេសាទ	ផលនេសាទ (គ.ក្រ)	មិនប្រើទូក	ទូកមានម៉ាស៊ីន	ទូកគ្មានម៉ាស៊ីន
ទំនាបលិចទឹក	១២៦,៣	៥៥,៣%	៣៤,០%	១០,៨%
ខ្ពង់រាប	២៤៨,៥	៣៨,៨%	៥១,២%	១០,០%
ទន្លេសាប	៣៦៨,៨	៥២,៣%	៣១,១%	១៦,៧%
សរុប	៧៤៣,៧	៤៨,៣%	៣៨,៣%	១៣,៤%

សមាមាត្រសរុបផ្អែកលើទម្ងន់ផលនេសាទមធ្យមតាមប្រភេទទូកចម្បងៗ តាមតំបន់នេសាទ ដោយមិនផ្អែកលើផលចាប់សរុប^២

^២ នេះជាវិធីស្តង់ដារក្នុងការគណនា ប៉ុន្តែវិធីគណនានេះមិនត្រូវបានគេអនុវត្តសម្រាប់ផលនេសាទតាមទីជម្រកនិងឧបករណ៍ទេ ដោយសារវាមានភាពស្មុគស្មាញ ដោយថ្ងៃធ្វើនេសាទ ដែលរាយការណ៍ ផលនេសាទបានចាប់ពីទីជម្រកច្រើនជាង១ ឬចាប់ដោយឧបករណ៍ច្រើនជាង១។

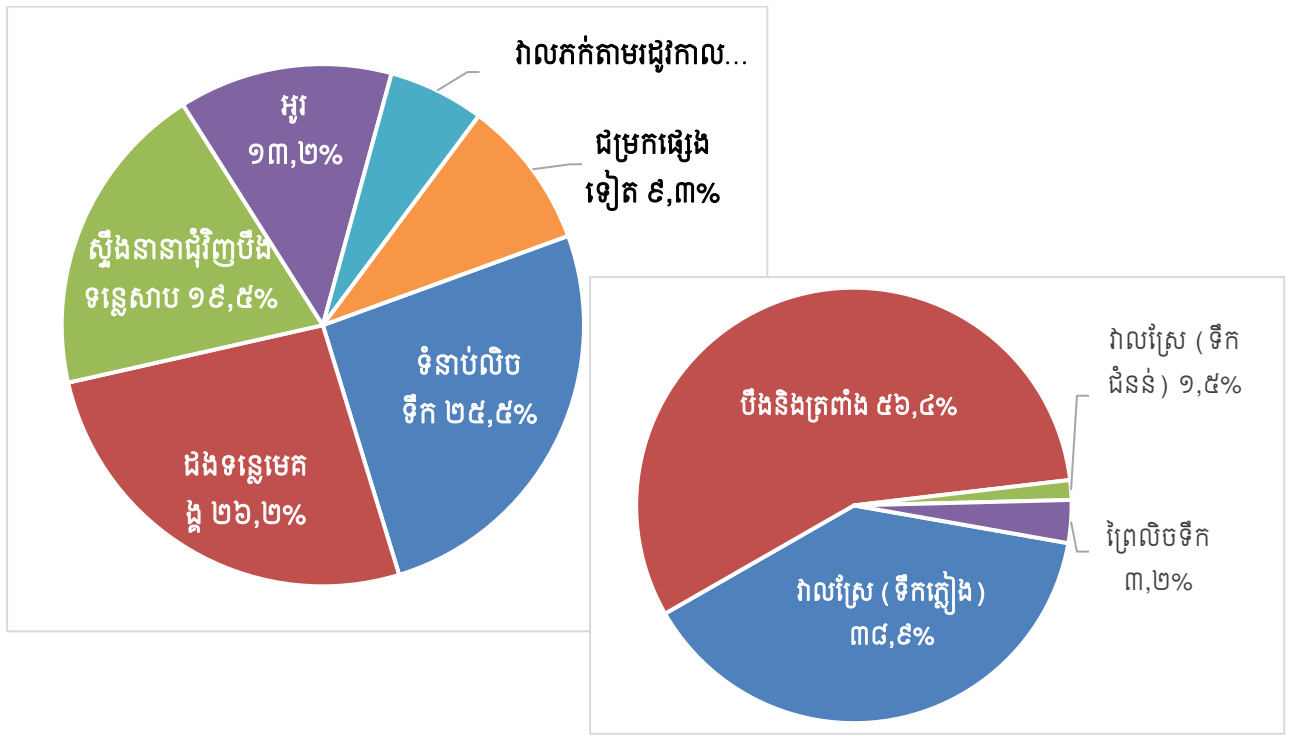


ក្រាហ្វិកទី១. ការចូលរួមចំណែកសរុបនៃប្រភេទទូកនេសាទចម្បងទៅនឹងផលនេសាទរាយការណ៍សរុប

តារាងទី៦. ផលនេសាទតាមទីជម្រក សម្រាប់ការនេសាទនៅទីជម្រកតែមួយ បង្ហាញតាមតំបន់នេសាទ

ទីជម្រកផលផល	ទំនាបលិចទឹក	ខ្ពង់រាប	ទន្លេសាប	សរុប
ដងទន្លេមេគង្គ	៣៣,២%	៦៣,០%	០,០%	២៦,២%
ស្ទឹងនានាជុំវិញបឹងទន្លេសាប	០,០%	០,០%	៣៨,៦%	១៩,៥%
ទំនាបលិចទឹក: វាលស្រែ (ទឹកភ្លៀង)	៤៤,២%	៦,៤%	១០,១%	១៤,៦%
អូរ	២,០%	១៤,៣%	១៦,៣%	១៣,២%
ទំនាបលិចទឹក: បឹង និងត្រពាំង	១១,៣%	១,៩%	១៤,៩%	១០,១%
វាលកក់តាមរដូវ	០,០%	០,០%	១១,៨%	៥,៩%
អាងស្តុកទឹក	០,០%	១២,៤%	២,៥%	៥,៣%
ប្រឡាយធារាសាស្ត្រ	២,៨%	២,០%	១,៦%	១,៩%
ស្ទឹង	០,០%	០,០%	២,៣%	១,២%
ដៃចម្បងៗនៃទន្លេមេគង្គ	៥,២%	០,០%	០,០%	០,៩%
ទំនាបលិចទឹក: វាលស្រែ (ទឹកជំនន់)	០,០%	០,០%	១,៦%	០,៨%
ទំនាបលិចទឹក: ព្រៃលិចទឹក	១,៣%	០,០%	០,៣%	០,៤%
ផលនេសាទសរុប	១៥៤,១	៣០៣,១	៤៦៧,៨	៩២៥,១

ផលនេសាទខាងលើរាប់បញ្ចូលតែថ្ងៃធ្វើនេសាទណា ដែលបានធ្វើនេសាទនៅទីជម្រកតែ១ប៉ុណ្ណោះ, ចំពោះការបូកសរុបរួមមានបញ្ចូលផលនេសាទទាំងអស់ មិនសំដៅតែផលនេសាទតាមប្រភេទនិងក្រុមប្រភេទ ដូចនេះការសរុបរួមក្នុងតារាងនេះមានចំនួនខ្ពស់ជាង តារាងលេខ៩។

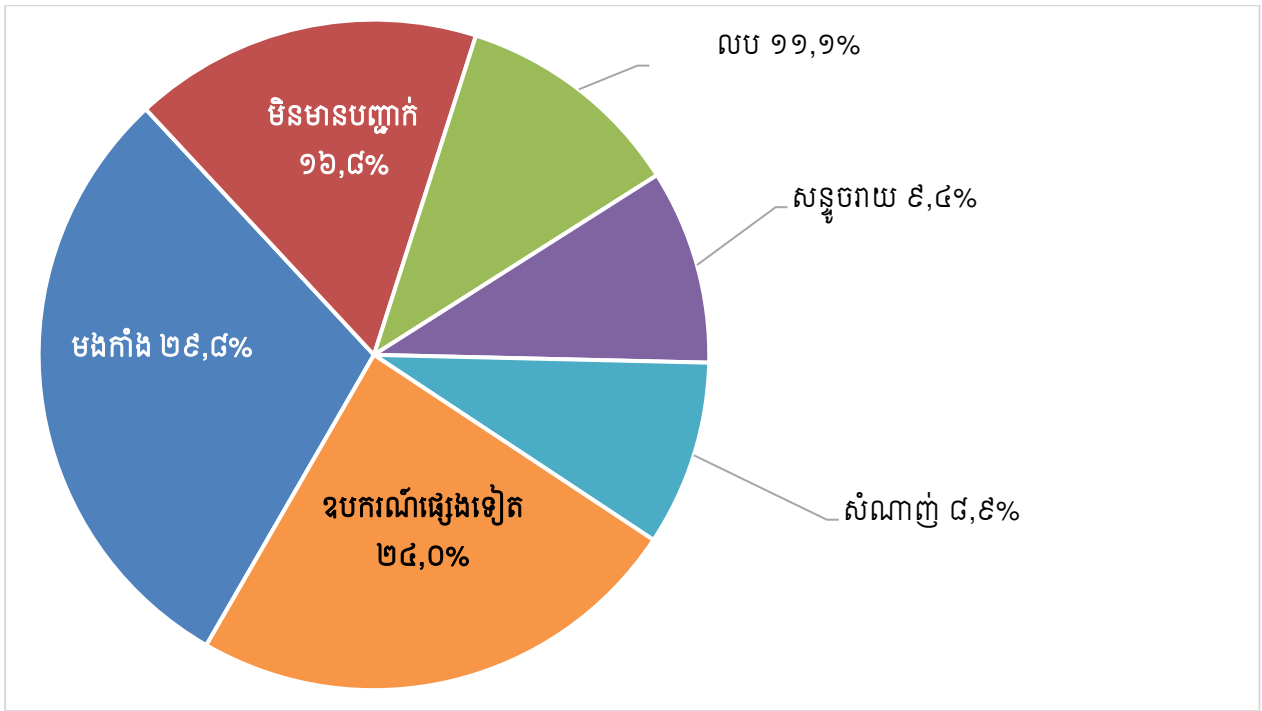


ក្រាហ្វិកទី២. ការរួមចំណែកនៃទីជម្រកទៅនឹងផលនេសាទសរុប ជាមួយនឹងសមាមាត្រនៃផលនេសាទពីជម្រកទំនាបលិចទឹក

តារាងទី៧. ផលនេសាទតាមឧបករណ៍នេសាទសម្រាប់ការនេសាទប្រើឧបករណ៍នេសាទតែ១ រាយការណ៍តាមតំបន់នេសាទ

ឧបករណ៍នេសាទ	ទំនាបលិចទឹក	ខ្ពង់រាប	ទន្លេសាប	សរុប
មងកាំង	១៥,០%	២៩,១%	៣៦,៣%	២៩,៨%
ឧបករណ៍ផ្សេងទៀត	៤,៨%	៤៣,១%	៣,៤%	១៦,៨%
លប(តូច)	១៧,៤%	០,០%	១៦,២%	១១,១%
សន្ទូចរាយ	០,០%	១៨,១%	៧,២%	៩,៤%
សំណាញ់	១១,៧%	១,៣%	១៣,២%	៨,៩%
លប (ធំ)	៨,១%	៤,២%	៨,៤%	៧,០%
បងបណ្តែត	២៥,៦%	០,០%	២,២%	៦,១%
ចាប់ដោយដៃ	៤,៧%	៣,២%	៣,៩%	៣,៨%
សន្ទូច	០,០%	០,០%	៦,៤%	៣,០%
សែយ៉ែន	៨,៩%	០,០%	០,០%	១,៨%
ថ្មីង	២,៦%	០,០%	១,៣%	១,១%
សន្ទូចបង្ក្រែ/បង្ក្រង/វាត់	០,០%	០,០%	១,៦%	០,៨%
ប៉ោង	០,០%	១,១%	០,០%	០,៣%
ស្នូ/សម/ច្បូក	០,៩%	០,០%	០,០%	០,២%
អ្នន	០,២%	០,០%	០,០%	០,០%
ផលនេសាទសរុប	១៤១,០	២៣៨,០	៣៣៩,៩	៧១៨,៩

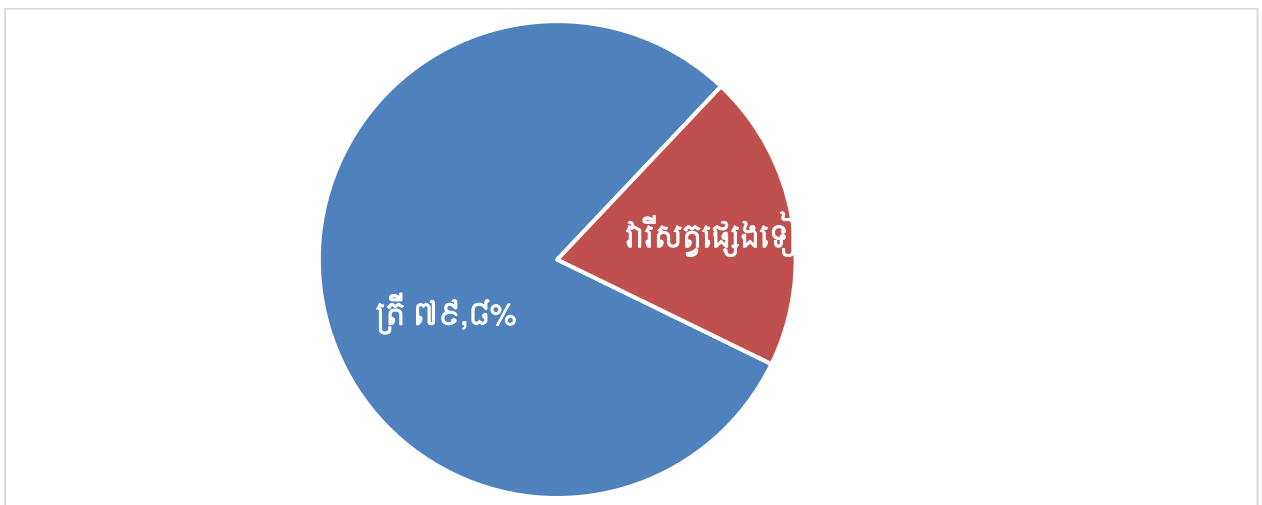
ផលនេសាទខាងលើរាប់បញ្ចូលតែថ្ងៃធ្វើនេសាទណា ដែលប្រើឧបករណ៍នេសាទតែ១ប៉ុណ្ណោះ កត្តានេះធ្វើអោយផលនេសាទសរុបក្នុងតារាងខាងលើខុសគ្នាពី ផលនេសាទរាយការណ៍តាមទីជម្រក។ ចំពោះការបូកសរុបមានបញ្ចូលផលនេសាទទាំងអស់ មិនសំដៅតែផលនេសាទតាមប្រភេទនិងក្រុមប្រភេទ ដូចនេះការសរុបក្នុងតារាងនេះមានចំនួនខ្ពស់ជាង តារាង លេខ៩។



ក្រាហ្វិកទី៣. ការរួមចំណែកនៃការនេសាទដោយឧបករណ៍នេសាទតែ១ ទៅនឹងផលនេសាទរាយការណ៍សរុប

តារាងទី៨. ការប្រើប្រាស់ផលនេសាទរាយការណ៍តាមតំបន់នេសាទ តាមទំងន់និងសមាមាត្រ

តំបន់នេសាទ	លក់ គ.ក្រ	% លក់	បរិកោគ គ.ក្រ	% បរិកោគ	ការប្រើប្រាស់ផ្សេងទៀត គ.ក្រ	% ការប្រើប្រាស់ផ្សេងទៀត
ទំនាបលិចទឹក	៧៦,០	១៨,៦%	៧០,៦	១៥,១%	១០,៣	១២,៦%
ខ្ពង់រាប	១០៣,៥	២៥,៣%	១៦៤,១	៣៥,២%	៤៤,០	៥៣,៧%
ទន្លេសាប	២២៩,៨	៥៦,១%	២៣១,៥	៤៩,៧%	២៧,៦	៣៣,៧%
សរុប	៤០៩,៣	៤២,៨%	៤៦៦,២	៤៨,៧%	៨១,៩	៨,៦%



ក្រាហ្វិកទី៤. ការចូលរួមចំណែករវាងត្រីនិងវារីសត្វផ្សេងទៀតទៅនឹងផលនេសាទ

តារាងទី៩. ប្រភេទនិងក្រុមប្រភេទ **តាមទម្ងន់** ចាប់បានច្រើនជាងគេទាំង ១៦ រាយការណ៍តាមទម្ងន់និងសមាមាត្រនៃផលចាប់ តាមប្រភេទនិងក្រុមប្រភេទនីមួយៗ ដែលគ្រួសារអ្នកនេសាទចាប់បាន


ល.រ	ឈ្មោះវិទ្យាសាស្ត្រ	ឈ្មោះជាភាសាខ្មែរ	ផលចាប់ (គ.ក្រ)	ការរួមចំណែកនៃផលនេសាទ	
				សមាមាត្រ	ការបូកយោង
១	<i>Pila polita</i>	ខ្យងតូចស្ករ	៧៥,៥	៨,៦%	៨,៦%
២	<i>Puntioplites proctozysron</i>	ត្រីប្រកែង	៧១,១	៨,១%	១៦,៦%
៣	<i>Channa striata</i>	ត្រីរឹស/ផ្នក់	៥៩,៦	៦,៨%	២៣,៤%
៤	<i>Anabas testudineus</i>	ត្រីក្រាញ់	៥១,៩	៥,៩%	២៩,៣%
៥	<i>Henicorhynchus siamensis</i>	ត្រីរៀលតុប	៥០,៤	៥,៧%	៣៥,០%
៦	<i>Henicorhynchus lobatus</i>	ត្រីរៀលអង្កាម	៤៣,៥	៤,៩%	៣៩,៩%
៧	<i>Boesemaniamicrolepis</i>	ត្រីប្រម៉ា	៤០,៥	៤,៦%	៤៤,៥%
៨	<i>Somanniathelphusa sp.</i>	ក្តាមស្រែ	៣៧,៧	៤,៣%	៤៨,៨%
៩	<i>Pangasius pleurotaenia</i>	ត្រីឈ្មៀត	៣១,៨	៣,៦%	៥២,៤%
១០	<i>Barbonymus gonionotus</i>	ត្រីឆ្អិនប្រាក់	៣១,១	៣,៥%	៥៥,៩%
១១	<i>Hemibagrus spilopterus</i>	ត្រីឆ្មាំង	២៨,៨	៣,៣%	៥៩,២%
១២	<i>Trichopodus trichopterus</i>	ត្រីកំភ្លាញស្រែ	២៦,៤	៣,០%	៦២,២%
១៣	<i>Clarias batrachus</i>	ត្រីអណ្តែងរឹង	១៩,០	២,២%	៦៤,៣%
១៤	<i>Cyclocheilichthys enoplos</i>	ត្រីឆ្កោក	១៧,១	១,៩%	៦៦,៣%
១៥	<i>Freshwater crabs nei</i>	ក្តាមទឹកសាប គ្មានក្នុង ក្រុមជីវ	១៥,០	១,៧%	៦៨,០%
១៦	Other	ផ្សេងទៀត	២៨២,៣	៣២,០%	១០០,០%
ផលនេសាទរាយការណ៍សរុប			៨៨១,៦		

តារាងទី១០. ប្រភេទ **តាមតម្លៃ** (១០០០ រៀល) ចាប់បានច្រើនជាងគេទាំង ១៦ រាយការណ៍តាមតម្លៃនិងសមាមាត្រនៃតម្លៃ តាម ប្រភេទនិងក្រុមប្រភេទនីមួយៗ

ល.រ	ឈ្មោះវិទ្យាសាស្ត្រ	ឈ្មោះជាភាសាខ្មែរ	តម្លៃ (១០០០ រៀល)	ការរួមចំណែកតម្លៃ	
				សមាមាត្រ	ការបូកយោង
១	<i>Boesemaniamicrolepis</i>	ត្រីប្រម៉ា	៦៦៨,០	១៤,០%	១៤,០%
២	<i>Channa striata</i>	ត្រីរឹស/ផ្នក់	៥៥៧,០	១១,៧%	២៥,៦%
៣	<i>Puntioplites proctozysron</i>	ត្រីប្រកែង	៣១៣,០	៦,៥%	៣២,២%
៤	<i>Henicorhynchus siamensis</i>	ត្រីរៀលតុប	៣០២,០	៦,៣%	៣៨,៥%
៥	<i>Anabas testudineus</i>	ត្រីក្រាញ់	២៣២,០	៤,៩%	៤៣,៤%
៦	<i>Pangasius pleurotaenia</i>	ត្រីឈ្មៀត	២០៧,០	៤,៣%	៤៧,៧%
៧	<i>Barbonymus schwanenfeldii</i>	ត្រីកាហែលឿង	១៩៥,០	៤,១%	៥១,៨%
៨	<i>Macragnathus siamensis</i>	ត្រីឆ្មូញ	១៤៧,០	៣,១%	៥៤,៩%
៩	<i>Barbonymus gonionotus</i>	ត្រីឆ្អិនប្រាក់	១៤៥,០	៣,០%	៥៧,៩%

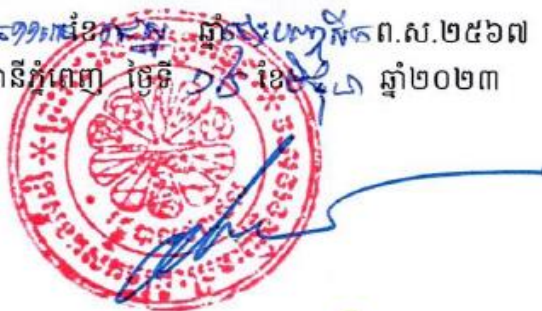
ល.រ	ឈ្មោះវិទ្យាសាស្ត្រ	ឈ្មោះជាភាសាខ្មែរ	តម្លៃ (១០០០ រៀល)	ការប្រមូលចំណែកតម្លៃ	
				សមាមាត្រ	ការប្រកបយោង
១០	<i>Cyclocheilichthys enoplos</i>	ត្រីឆ្កែក	១២០,០	២,៥%	៦០,៤%
១១	<i>Pila gracilis</i>	ឡុង	១១៣,០	២,៤%	៦២,៨%
១២	<i>Clarias macrocephalus</i>	ត្រីអណ្តែងទន់	១១១,០	២,៣%	៦៥,១%
១៣	<i>Puntius brevis</i>	ត្រីអង្កត់ប្រាក់	៩៨,០	២,១%	៦៧,១%
១៤	<i>Mekongia rattei</i>	ខ្មៅទន្លេ	៩៨,០	២,០%	៦៩,២%
១៥	<i>Hemibagrus spilopterus</i>	ត្រីឆ្កាំង	៩០,០	១,៩%	៧១,១%
១៦	Others	ផ្សេងទៀត	១.៣៨៣,០	២៨,៩%	១០០,០%
តម្លៃរាយការណ៍សរុប			៤.៧៧៨		

ថ្ងៃទី ០៥ ខែ ០៥ ឆ្នាំ ២០២៣ ព.ស. ២៥៦៧
 រាជធានីភ្នំពេញ ថ្ងៃទី ១២ ខែ ០៥ ឆ្នាំ ២០២៣
 ហត្ថលេខា


បណ្ឌិត ហេង គង់

បានឃើញ
ប្រតិភូរាជរដ្ឋាភិបាល ទទួលបន្ទុកជា
ប្រធានរដ្ឋបាលជលផល និងជាប្រធានកម្មវិធី CAPFISH-Capture

ថ្ងៃទី ០១ ខែ ០៥ ឆ្នាំ ២០២៣ ព.ស. ២៥៦៧
 រាជធានីភ្នំពេញ ថ្ងៃទី ១៥ ខែ ០៥ ឆ្នាំ ២០២៣



គុំ សុច្ឆា