



ព្រះរាជាណាចក្រកម្ពុជា

ជាតិ សាសនា ព្រះមហាក្សត្រ



ក្រសួងកសិកម្ម រុក្ខាប្រមាញ់ និង នេសាទ

លេខ ១៩៧ កសក

រាជធានីភ្នំពេញ, ថ្ងៃទី ១៤ ខែ ឧសភា ឆ្នាំ ២០១៤

សូមគោរពជូន

- ឯកឧត្តម ឧបនាយករដ្ឋមន្ត្រី រដ្ឋមន្ត្រីទទួលបន្ទុកទីស្តីការគណៈរដ្ឋមន្ត្រី
- ឯកឧត្តម ឧបនាយករដ្ឋមន្ត្រី រដ្ឋមន្ត្រីក្រសួងមហាផ្ទៃ
- ឯកឧត្តម ឧបនាយករដ្ឋមន្ត្រី និងជាប្រធានក្រុមប្រឹក្សាស្ថាប័ន អភិវឌ្ឍន៍វិស័យកសិកម្ម និងជនបទ
- ឯកឧត្តមប្រធានគណៈកម្មការផែនការ សេដ្ឋកិច្ច វិនិយោគ កសិកម្ម បរិស្ថាន និងអភិវឌ្ឍន៍ជនបទនៃព្រឹទ្ធសភា
- ឯកឧត្តមប្រធានគណៈកម្មការផែនការ សេដ្ឋកិច្ច វិនិយោគ កសិកម្ម បរិស្ថាន និងអភិវឌ្ឍន៍ជនបទនៃរដ្ឋសភា
- ឯកឧត្តមទេសរដ្ឋមន្ត្រី រដ្ឋមន្ត្រីក្រសួងផែនការ
- ឯកឧត្តម គុយ សុផល ទេសរដ្ឋមន្ត្រីទទួលបន្ទុកកិច្ចការទូទៅអមក្រសួងព្រះបរមរាជវាំង
- ឯកឧត្តមនាយកទុទ្ទកាល័យ សម្តេចអគ្គមហាសេនាបតីតេជោ ប្រធានព្រឹទ្ធសភា
- ឯកឧត្តមនាយកទុទ្ទកាល័យ សម្តេចអគ្គមហាពញ្ញាចក្រី ប្រធានរដ្ឋសភា
- ឯកឧត្តមនាយកទុទ្ទកាល័យ សម្តេចអគ្គមហាសេនាបតីតេជោ នាយករដ្ឋមន្ត្រី
- ឯកឧត្តមនាយកទុទ្ទកាល័យ ឯកឧត្តម ឧបនាយករដ្ឋមន្ត្រីប្រចាំការ គាត ឈន់

កម្មវត្ថុ ÷ របាយការណ៍ស្តីពីលទ្ធផល “មួយឆ្នាំនៃការអនុវត្តកំណែទម្រង់” ដោយប្រៀបធៀបនឹងខ្លឹមសារក្នុងយុទ្ធសាស្ត្រចតុកោណដំណាក់កាលទី៣ របស់រាជរដ្ឋាភិបាលនៃព្រះរាជាណាចក្រកម្ពុជានីតិកាលទី៥ នៃរដ្ឋសភា ។

យោង ÷ លិខិតលេខ១៧១១ ល.ប.សរ ចុះថ្ងៃទី៣០ ខែធ្នូ ឆ្នាំ២០១៤ របស់ទីស្តីការគណៈរដ្ឋមន្ត្រី ។

ន័យដូចមានចែងក្នុងកម្មវត្ថុ និងយោងខាងលើ ខ្ញុំសូមធ្វើជូនឯកឧត្តម នូវរបាយការណ៍ស្តីពីលទ្ធផល “មួយឆ្នាំនៃការអនុវត្តកំណែទម្រង់” ដោយប្រៀបធៀបនឹងខ្លឹមសារក្នុងយុទ្ធសាស្ត្រចតុកោណដំណាក់កាលទី៣ របស់រាជរដ្ឋាភិបាលនៃព្រះរាជាណាចក្រកម្ពុជានីតិកាលទី៥ នៃរដ្ឋសភា ចំនួន០១ច្បាប់ ដើម្បីជូនជ្រាបជាសេចក្តីរាយការណ៍ ។

សូមឯកឧត្តម ទទួលនូវការគោរពរាប់អានដ៏ជ្រាលជ្រៅអំពីខ្ញុំ ។

រដ្ឋមន្ត្រី

ក្រសួងកសិកម្ម រុក្ខាប្រមាញ់ និងនេសាទ

ចម្លងជូន

- គ្រប់អង្គភាពពាក់ព័ន្ធក្រោមឱវាទក្រសួង
- ឯកសារ កាលប្បវត្តិ



បណ្ឌិត អ៊ុក ព័យ៉ុន



ព្រះរាជាណាចក្រកម្ពុជា

ជាតិ សាសនា ព្រះមហាក្សត្រ



ក្រសួងកសិកម្ម រុក្ខាប្រមាញ់ និង នេសាទ



របាយការណ៍

ស្តីពីលទ្ធផល " មួយឆ្នាំនៃការអនុវត្តកំណែទម្រង់ "

ដោយប្រៀបធៀបនឹងឌីមសារក្នុងយុទ្ធសាស្ត្រចតុកោណដំណាក់កាលទី៣
របស់រាជរដ្ឋាភិបាលនៃព្រះរាជាណាចក្រកម្ពុជាសិតិកាលទី៥ នៃរដ្ឋសភា

I- សេចក្តីផ្តើម

អនុវត្តតាមយុទ្ធសាស្ត្រចតុកោណដំណាក់កាលទី៣ របស់រាជរដ្ឋាភិបាល ក្រោមការដឹកនាំប្រកបដោយគតិ
បណ្ឌិត និងភាពម៉ឺងម៉ាត់បំផុតរបស់សម្តេចអគ្គមហាសេនាបតីតេជោ **ហ៊ុន សែន** នាយករដ្ឋមន្ត្រីនៃព្រះរាជាណា
ចក្រកម្ពុជា ក្រសួងកសិកម្ម រុក្ខាប្រមាញ់ និងនេសាទបានអនុវត្តនូវភារកិច្ចរបស់ខ្លួនក្នុងស្មារតីទទួលខុសត្រូវដោយផ្ដោត
ការយកចិត្តទុកដាក់លើការបង្កើនផលិតភាព ពិពិធការបន្ថែមកសិកម្ម និងពាណិជ្ជបន្ថែមកសិកម្ម ដោយជំរុញការ
អនុវត្តនូវវិធានការចាំបាច់មួយចំនួនរួមមាន៖ ការកសាងនិងកែលម្អហេដ្ឋារចនាសម្ព័ន្ធដែលបម្រើដល់ផលិតកម្មកសិកម្ម
ការផ្តល់សេវាបច្ចេកវិទ្យាកសិកម្ម ការស្រាវជ្រាវបច្ចេកទេសកសិកម្ម ការគ្រប់គ្រងដីកសិកម្ម ការស្វែងរកប្រភពផ្តល់
ឥណទានពីគ្រប់ដៃគូ ការស្វែងរកទីផ្សារសម្រាប់ផលិតផលកសិកម្ម ការពង្រឹងសហគមន៍កសិកម្ម ព្រមទាំងការកសាង
និងពង្រឹងសមត្ថភាពស្ថាប័នដើម្បីជំរុញការអភិវឌ្ឍវិស័យកសិកម្ម ក្នុងនោះក៏បានគិតគូរ ជាពិសេស អំពីការលើកកម្ពស់
ការចិញ្ចឹមសត្វ និងវារីវប្បកម្មព្រមទាំងការធានាចីរភាពបរិស្ថាននិងធនធានធម្មជាតិ។

II- ស្ថានភាពរួមនៃបណ្តាផ្នែកសាស្ត្រាភិបាលក្នុងមក

គួរកត់សម្គាល់ថាកំណើន(%) នៃវិស័យកសិកម្ម មានការកើនឡើងជាមធ្យមប្រចាំឆ្នាំក្នុងរង្វង់ពី៣-៤% (២០០៩
-២០១៣)។ កំណើននេះមានការប្រែប្រួលពីមួយឆ្នាំទៅមួយឆ្នាំ ហើយការប្រែប្រួលនេះក៏មានពាក់ព័ន្ធនឹងស្ថានភាព
អាកាសធាតុនៃឆ្នាំនីមួយៗផងដែរ។ ដូចនេះ វិស័យកសិកម្មពឹងផ្អែកច្រើននៅឡើយលើកត្តាធម្មជាតិ ដែលជះឥទ្ធិពល
ដល់ផលិតកម្មកសិកម្ម។ នៅឆ្នាំ២០០៩ វិស័យកសិកម្មបានកើនប្រមាណ៥,៤% ឆ្នាំ២០១២ មានកំណើនប្រហែល
៤,៣% និងនៅឆ្នាំ២០១៣ កំណើននេះបានធ្លាក់ចុះមកត្រឹម១,៧% ដោយសារផ្ទៃដីប្រមូលផលស្រូវធ្លាក់ចុះ -០,៣៨%។

ផ្នែកដំណាំមានការកើនឡើងយ៉ាងខ្លាំងដោយសមាសភាគរបស់ផ្នែកនេះមានចំនួន៥២,៩%នៅឆ្នាំ២០០៩ និង
មាននិរន្តរភាពកើនឡើងរហូតដល់៥៤,២%នៅឆ្នាំ២០១៣។ ផលិតកម្មសត្វមានសមាសភាគចូលរួមប្រមាណ១៤%នៅ
ឆ្នាំ២០១៣។ ចំពោះសមាសភាគផ្នែកផលផលមានការប្រែប្រួលពី២៥,២%នៅឆ្នាំ២០០៩ រហូតដល់២៦,៤៥%នៅឆ្នាំ
២០១៣នេះ។ ដោយឡែកសមាសភាគចូលរួមផ្នែកអាជីវកម្មព្រៃឈើ មានការថយចុះជាបន្តបន្ទាប់បើធៀបនឹងឆ្នាំ
២០០៩ ពី៦,៦% មកត្រឹមតែ៥,៥%នៅឆ្នាំ២០១៣។ ក្រសួងកសិកម្ម រុក្ខាប្រមាញ់ និងនេសាទ នឹងធ្វើការវាយតម្លៃ
អំពីស្ថានភាពប្រែប្រួលនៃកំណើនសម្រាប់ឆ្នាំ២០១៤នាពេលខាងមុខនេះ។

ជាមួយគ្នានេះ ក្រសួងកសិកម្ម រុក្ខាប្រមាញ់ និងនេសាទ បានខិតខំពង្រឹងកិច្ចសហប្រតិបត្តិការជាមួយដៃគូអភិ
វឌ្ឍន៍ ក្នុងក្របខណ្ឌនៃការអនុវត្តយុទ្ធសាស្ត្រកសិកម្មនិងទឹក ផលផលនិងព្រៃឈើ សំដៅជំរុញលើកកម្ពស់បង្កើន
ផលិតភាពកសិកម្ម ធានាឱ្យបាននូវបរិមាណនិងគុណភាព ធានាសន្តិសុខស្បៀង និងបង្កើនការនាំចេញកសិផល។
មិនតែប៉ុណ្ណោះ វិស័យកសិកម្មបាននិងកំពុងស្រូបទាញនូវទុនវិនិយោគពីអ្នកវិនិយោគទាំងក្នុង និងក្រៅប្រទេសកាន់តែ
ច្រើនឡើងជាលំដាប់ ក្នុងការអភិវឌ្ឍសេដ្ឋកិច្ចជាតិ ទោះជួបប្រទះនូវកត្តាអវិជ្ជមានខ្លះៗក៏ដោយ។

III- សមិទ្ធផលសម្រេចបានក្នុងរយៈពេល “មួយឆ្នាំនៃការអនុវត្តកំណែទម្រង់”

ជាក់ស្តែងក្នុងឆ្នាំទី១នៃការអនុវត្តយុទ្ធសាស្ត្រចតុកោណដំណាក់កាលទី៣របស់រាជរដ្ឋាភិបាល ក្រសួងកសិកម្ម រុក្ខាប្រមាញ់ និងនេសាទដែលមានអង្គការជំនាញជាសេនាធិការបានសម្រេចសមិទ្ធផលដូចតទៅ៖

១. ការងារបង្កើនផលគ្រប់មុខដំណាំ

រាជរដ្ឋាភិបាលកម្ពុជាបានកំណត់យកឆ្នាំ២០១៥ ជាឆ្នាំគោលដៅដើម្បីសម្រេចធ្វើយ៉ាងណាឱ្យអតិរេកស្រូវ មានជាង៤លានតោន ហើយដែលអាចកែច្នៃជាអង្ករនាំចេញជាផ្លូវការយ៉ាងតិចជាង១លានតោននៅឆ្នាំ២០១៥ និងធ្វើ យ៉ាងណាឱ្យអង្ករកម្ពុជាត្រូវបានគេទទួលស្គាល់តាមស្តង់ដារអន្តរជាតិ។ ដើម្បីសម្រេចបាននូវទិសដៅគោលនយោបាយ ខាងលើ កិច្ចការជាច្រើនត្រូវបានអនុវត្ត និងសម្រេចឱ្យបាននាពេលខាងមុខ។ គ្រប់អង្គការជំនាញពាក់ព័ន្ធក្នុង ផ្នែកនីមួយៗ រួមទាំងមន្ទីរកសិកម្មរាជធានី-ខេត្តទាំងអស់ បានខិតខំអនុវត្តយ៉ាងសកម្ម នូវបណ្តាសកម្មភាពទាំងឡាយ ដូចមានចែងនៅក្នុងផែនការយុទ្ធសាស្ត្រអភិវឌ្ឍន៍វិស័យកសិកម្ម ក៏ដូចជាសកម្មភាពមួយចំនួនធំទៀត ដែលមានចែងក្នុង ឯកសារគោលនយោបាយ ស្តីពី “ការជំរុញផលិតកម្មស្រូវ និងការនាំចេញអង្ករ” ។

ក្នុងន័យនេះ ក្រសួងកសិកម្ម រុក្ខាប្រមាញ់ និងនេសាទ បានខិតខំអនុវត្តនូវសកម្មភាពយុទ្ធសាស្ត្រជាច្រើន ដើម្បីសម្រេចទិសដៅគោលនយោបាយរបស់រាជរដ្ឋាភិបាល ដែលរួមមាន៖

ទី១- លទ្ធផលជំនុំដំណាំស្រូវឆ្នាំ២០១៤-២០១៥៖

ជាលទ្ធផលជាក់ស្តែង ផលិតកម្មដំណាំស្រូវអនុវត្តបាននាឆ្នាំ២០០៩សម្រេចបានចំនួន២,៧១លានហិកតា និង បានកើនដល់៣លានហិកតានាឆ្នាំ២០១៣ (កើនលើសឆ្នាំ២០០៩ប្រមាណជា១០%)។ ផ្ទៃដីអាចប្រមូលផលបានកើនពី ២,៦៧លានហិកតានៅឆ្នាំ២០០៩ ដល់ជាង២,៩៦លានហិកតានៅឆ្នាំ២០១៣។ ទិន្នផលមធ្យមប្រចាំឆ្នាំ២០១៣ ទទួលបានគិតទាំងប្រាំងនិងវស្សាចំនួន៣,១៦៣តោន/ហិកតា កើនលើសឆ្នាំ២០០៩ ប្រមាណ១១,៥% (ទិន្នផលស្រូវ ឆ្នាំ២០០៩ទទួលបានត្រឹមតែ២,៨៣តោន/ហិកតា)។ រីឯលទ្ធផលនៃការងារបង្កបង្កើនផលស្រូវសម្រាប់ឆ្នាំ២០១៤មាន ដូចខាងក្រោម៖

ក- ដំណាំស្រូវវស្សាឆ្នាំ២០១៤

នៅក្នុងឆ្នាំ២០១៤នេះស្ថានភាពទឹកភ្លៀងបានចាប់ផ្តើមធ្លាក់យឺតយ៉ាវជាងរដូវវស្សាឆ្នាំមុន។ ជាមួយគ្នានេះដែរ កសិករ បានជួបប្រទះនូវគ្រោះធម្មជាតិ (កង្វះខាតទឹកដើមរដូវនិងទឹកជំនន់ពាក់កណ្តាលរដូវ) ដែលជះឥទ្ធិពលអវិជ្ជមានដល់ ការងារបង្កបង្កើនផល។ ជារួមស្ថានភាពនៃអាកាសធាតុបែបនេះ បានបណ្តាលឱ្យប៉ះពាល់ដល់ទំហំផ្ទៃដីបង្កបង្កើនផល ការលូតលាស់របស់ដំណាំស្រូវ និងបង្កការខូចខាតដល់ដំណាំរដូវវស្សាមួយចំនួន។ ជាមួយនឹងបញ្ហាទាំងឡាយដូច បានរៀបរាប់ខាងលើនេះ ក្រសួងកសិកម្ម រុក្ខាប្រមាញ់ និងនេសាទ បានខិតខំជំរុញលើការងារបង្កបង្កើនផលរដូវវស្សា ឆ្នាំ២០១៤ និងទទួលបានលទ្ធផលដូចខាងក្រោម៖

- ផ្ទៃដីភ្ជួររាស់សរុបចំនួន២.៩៧៥.១២១ហិកតា (ក្នុងនោះភ្ជួររាស់ដោយគោ-ក្របីចំនួន៧១១.៣៦៤ហិកតា ស្មើ នឹង២៤% និងគ្រឿងយន្តចំនួន២.២៦៣.៧៥៧ហិកតា ស្មើនឹង៧៦%) តិចជាងឆ្នាំមុនចំនួន២៧៤.០៩៤ហិកតា និងតិច ជាងមធ្យមភាគច្រើនឆ្នាំចំនួន១៤៤.៥៨៦ហិកតា

- ផ្ទៃដីសាបសរុបចំនួន១១៣.៣៣២ហិកតា តិចជាងឆ្នាំមុនចំនួន៤៥.៥៥៤ហិកតា និងតិចជាងមធ្យមភាគច្រើន ឆ្នាំចំនួន៧២.១៧៨ហិកតា

- ផ្ទៃដីសន្ទូងនិងពង្រោះសរុបចំនួន២.៥៦៤.៤២៨ហិកតា ស្មើនឹង១០៦,៣៥ភាគរយនៃផែនការ២.៤១១.២០៧ ហិកតា តិចជាងឆ្នាំមុនចំនួន៣.២៩៥ហិកតា និងលើសមធ្យមភាគច្រើនឆ្នាំចំនួន១១១.៨៣២ហិកតា រួមមាន៖

- ស្រូវស្រាលចំនួន៦៦២.០៦៨ហិកតា (ក្នុងនោះស្រូវបង្កើនរដូវចំនួន១៧៧.៤៤៦ហិកតា) លើសឆ្នាំមុន ចំនួន១.៧៩៨ហិកតា និងលើសមធ្យមភាគច្រើនឆ្នាំចំនួន៣៨.២៥០ហិកតា
- ស្រូវកណ្តាលចំនួន១.២៥៥.១៤៤ហិកតា លើសឆ្នាំមុនចំនួន២២.៦៧៣ហិកតា និងលើសមធ្យមភាគ ច្រើនឆ្នាំចំនួន៨៦.០៥០ហិកតា

- ស្រូវធ្ងន់ចំនួន៥៥០.៥៧៩ហិកតា តិចជាងឆ្នាំមុនចំនួន៦.៦២២ហិកតា និងលើសមធ្យមភាគច្រើនឆ្នាំចំនួន២៥.២៣២ហិកតា
- ស្រូវចម្ការចំនួន៤៤.០៨៨ហិកតា តិចជាងឆ្នាំមុនចំនួន៣.៤៥៥ហិកតា និងតិចជាងមធ្យមភាគច្រើនឆ្នាំចំនួន៦.០៨២ហិកតា
- ស្រូវឡើងទឹកចំនួន៥២.៥៣៩ហិកតា តិចជាងឆ្នាំមុនចំនួន១៣.៥២៣ហិកតា និងតិចជាងមធ្យមភាគច្រើនឆ្នាំចំនួន៣១.៦១៧ហិកតា។

ខ- ការងារប្រមូលផលស្រូវរដូវវស្សាឆ្នាំ២០១៤

មកដល់ពេលនេះ ការងារប្រមូលផលស្រូវរដូវវស្សា សម្រេចបានលើផ្ទៃដីសរុបចំនួន ២.៤២៣.២៩៨ហិកតា ស្មើនឹង៩៤,៥% នៃផ្ទៃដីអនុវត្ត ដោយទទួលបានបរិមាណផលសរុបចំនួន៦.៦៦៦.៧៨៤តោន ច្រើនជាងឆ្នាំមុន ២៣៩.៦៤០តោន ។ ទិន្នផលមធ្យម២,៧៥១តោន/ហិកតា (ឆ្នាំមុនទិន្នផលមធ្យម២,៩២១តោន/ហិកតា)។

គ- ល្បឿនការងារបង្កើនផលស្រូវរដូវប្រាំងឆ្នាំ២០១៤-២០១៥

- លទ្ធផលកម្រិតរៀបចំដីសម្រេចបានចំនួន៤៦២.៥២០ហិកតា លើសឆ្នាំមុនចំនួន១១៤.៥៨៣ហិកតា
- សាបបានសរុបចំនួន៣.៧៩១ហិកតា លើសឆ្នាំមុនចំនួន២៤ហិកតា
- ស្ទូងនិងព្រោះសម្រេចបានចំនួន៣៩២.៩៣៣ហិកតាស្មើនឹង៩៤,២៤ភាគរយនៃផែនការ៤១៦.៩៦៥ហិកតា លើសឆ្នាំមុន១១៩.១២៩ហិកតា។

ឃ- ស្ថានភាពប៉ះពាល់និងខូចខាតដោយគ្រោះធម្មជាតិ

- គ្រោះខ្វះទឹក៖ ប៉ះពាល់លើផ្ទៃដីសរុបចំនួន១១៤.៤៧៥ហិកតា ក្នុងនោះសំណាបសរុបចំនួន ៧.៦៥៦ ហិកតា និងសន្លុង-ពង្រោះសរុបចំនួន១០៦.៨១៩ហិកតា។ សំណាបខូចខាតអស់ចំនួន១.៩១២ហិកតា សន្លុង-ពង្រោះខូចខាតចំនួន១៨.១៧៤ហិកតា។ សំណាបស្តារបានចំនួន២១៧ហិកតា និងសន្លុង-ពង្រោះចំនួន ៧.៩០៣ហិកតា

- គ្រោះទឹកជំនន់៖ ប៉ះពាល់លើផ្ទៃដីសរុបចំនួន៧៨.៣២៨ហិកតា ក្នុងនោះសំណាបសរុបចំនួន ២៥០ ហិកតា និងសន្លុង-ពង្រោះសរុបចំនួន៧៨.០៧៨ហិកតា។ សំណាបខូចខាតអស់ចំនួន៩៣ហិកតា និងសន្លុង-ពង្រោះខូចខាតចំនួន២៣.៣៤០ហិកតា។ សន្លុង-ពង្រោះស្តារបានចំនួន៦.៦២៤ហិកតា។

ង- ការងារអន្តរាគមន៍

ឆ្លើយតបទៅនឹងបញ្ហាគ្រោះធម្មជាតិខាងលើនេះ ក្រសួងកសិកម្ម រុក្ខាប្រមាញ់ និងនេសាទបានផលិតពូជដំណាំ ដើម្បីត្រៀមអន្តរាគមន៍ដូចខាងក្រោម៖

- ពូជស្រូវ៖
 - ត្រៀមបម្រុងពូជស្រូវសុទ្ធស្ន (IR66 និងជលសារ) បានចំនួន២២០តោន
 - គម្រោង EFAP ផលិតពូជស្រូវបានចំនួន៤៣៤តោន
 - គម្រោង **សម្តេច ហ៊ុន សែន** ផលិតពូជស្រូវបានចំនួន៣១៥,៨៤តោន

- ពូជដំណាំរួមផ្សំ

ពូជបន្លែគ្រប់មុខ (ផ្លឺស ក្រសក់ គ្រប់វែង ល្ពៅ ប៉េងប៉ោះ សណ្តែកកូរ ពោតដំណើប និងពោតផ្អែម) សរុបបាន ចំនួន១១.៨៣០គីឡូក្រាម ដើម្បីចែកជូនប្រជាកសិករដែលរងគ្រោះដោយទឹកជំនន់សម្រាប់យកទៅដាំដុះស្តារឡើងវិញ លើការខូចខាត។

ទី២- ការជំរុញសហគមន៍ផលិតកម្មកសិកម្ម៖

ក្រសួងកសិកម្ម រុក្ខាប្រមាញ់ និងនេសាទ បាននិងកំពុងតម្រង់ទិសនៃការធ្វើអន្តរាគមន៍ ទៅរកការពង្រឹង សមត្ថភាពរបស់សហគមន៍កសិកម្មដើម្បីផលិតក្នុងទ្រង់ទ្រាយធំ។ ជាក់ស្តែង មកពេលនេះសហគមន៍អភិវឌ្ឍន៍កសិកម្ម

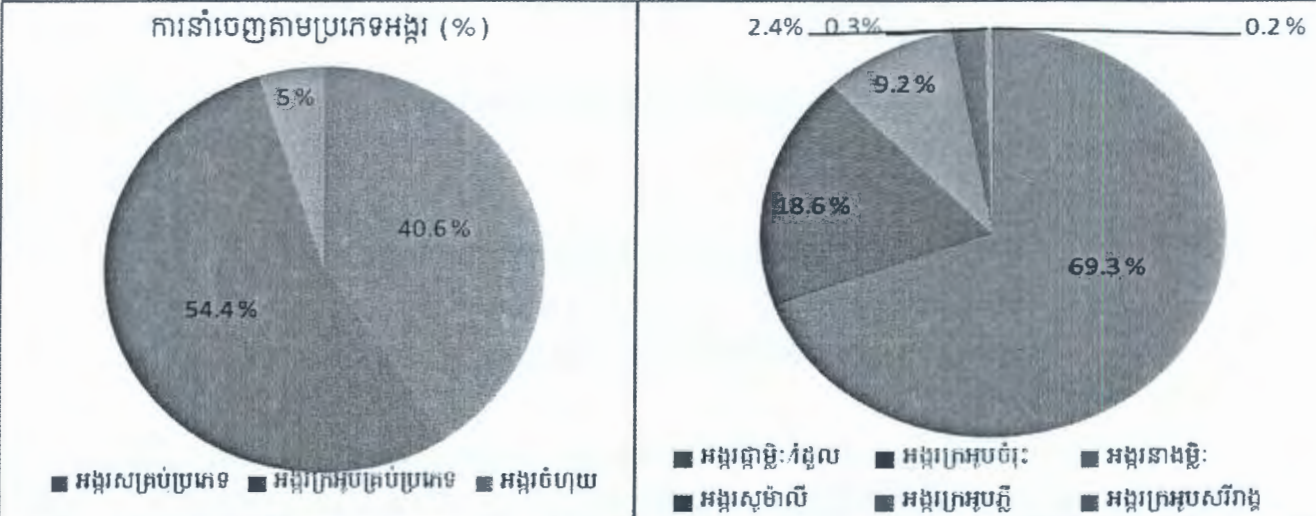
សរុបទូទាំងរាជធានី ខេត្តមានចំនួន៥៥៣សហគមន៍ មានសមាជិកសរុប៥៣.៦៣៤នាក់ (ស្ត្រី៣០.១២៧នាក់) មានទុនសរុបចំនួន២៧.៧០៩,៥៩លានរៀល។ ការរៀបចំដើម្បីអនុវត្តច្បាប់ស្តីពីសហគមន៍កសិកម្ម ការពង្រឹងការងារសហគមន៍កសិកម្មក៏កំពុងត្រូវបានជំរុញផងដែរ ដោយសម្រេចបានលទ្ធផលមួយចំនួនរួមមាន៖ (១)អនុក្រឹត្យលេខ១៧៩អនក្រ.បក ចុះថ្ងៃទី១២ ខែឧសភា ឆ្នាំ២០១៤ ស្តីពីការបង្កើតនាយកដ្ឋានអភិវឌ្ឍន៍សហគមន៍កសិកម្ម ចំណុះអគ្គនាយកដ្ឋានកសិកម្មនៃក្រសួងកសិកម្ម រុក្ខាប្រមាញ់និងនេសាទ និង (២) ប្រកាសស្តីពីការរៀបចំនិងការប្រព្រឹត្តទៅរបស់ការិយាល័យ និងអង្គភាពចំណុះនាយកដ្ឋានអភិវឌ្ឍន៍សហគមន៍កសិកម្ម។

ទី៣- ការបង្កើនផលិតភាពនិងការនាំចេញផលិតផលកសិកម្ម៖

ក្រសួងបានខិតខំជំរុញ និងសម្រួលពាណិជ្ជកម្មនិងការនាំចេញ តាមរយៈសកម្មភាពភូតតាមអនាម័យ ដោយបានខិតខំពង្រឹងសមត្ថភាពបច្ចេកទេស ហេដ្ឋារចនាសម្ព័ន្ធ សមត្ថភាពវាយតម្លៃនិងទប់ស្កាត់ហានិភ័យអនាម័យនិងភូតតាមអនាម័យព្រមទាំងការពង្រឹង ការកសាង និងអនុវត្តច្បាប់និងលិខិតបទដ្ឋានគតិយុត្តក្រោមច្បាប់នានាឱ្យមានប្រសិទ្ធភាព។ ជាក់ស្តែងអង្គការជំនាញបានធ្វើការត្រួតពិនិត្យភូតតាមអនាម័យលើកសិផលកម្ពុជាដែលនាំចេញសរុបចំនួនជាង២លានតោន រួមមាន៖ អង្ករ ៣៨៧.០៦១តោន ចំណិតដំឡូងមី ក្រៀម៩៦១.២៧៥តោន ដំឡូងមីស្រស់ ៣១៧.៦១៣តោន ម្សៅដំឡូងមី៧.០៣៥តោន សណ្តែកសៀង១៥.៣៣៣តោន ដូងប្រេង២.៧៣៨តោន ពោត៩០.៦៨១តោន និងគ្រាប់ស្វាយចន្ទី៥១.២១៦តោន។



ដើម្បីជំរុញកិច្ចខិតខំប្រឹងប្រែងក្នុងការនាំចេញផលិតផលកសិកម្មនៅកម្ពុជា ក្រសួងកសិកម្ម រុក្ខាប្រមាញ់ និងនេសាទបានចុះហត្ថលេខាលើពិធីសារជាមួយអគ្គរដ្ឋបាលត្រួតពិនិត្យគុណភាព អធិការកិច្ច និងចត្តាឡីស័កនៃសាធារណរដ្ឋប្រជាមានិតចិនស្តីពីការនាំផលិតផលពោតកម្ពុជាទៅកាន់ប្រទេសចិន និងផែនការការងារចត្តាឡីស័កសម្រាប់បើកទីផ្សារផ្លែចេក ផ្លែស្វាយ និងសណ្តែកសៀងពីកម្ពុជាទៅកាន់ប្រទេសចិន។



ជារួមការបង្កើនផលិតភាព និងការបង្កើនផលិតផលស្រូវទទួលបានជោគជ័យ ដោយសារសកម្មភាពចម្បងមួយចំនួនដូចជា៖ ការដួរពូជពីពូជស្រូវឆ្លងមកប្រើពូជស្រូវកណ្តាលនិងស្រូវស្រាល ការផ្ទេរបច្ចេកវិទ្យាដាំដុះដល់កសិករតាមរយៈការធ្វើស្រែបង្ហាញនិងទិវាស្រែ ដែលគាំទ្រដោយភ្នាក់ងារផ្សព្វផ្សាយកសិកម្មភូមិ ការធ្វើស្រែបង្ហាញអំពីប្រព័ន្ធ

ប្រពលវប្បកម្មដំណាំស្រូវតាមគោលការណ៍ធម្មជាតិ ការប្រើប្រាស់គ្រឿងយន្តកសិកម្មសមស្រប ការបើកសាលារៀន ស្រែកសិករ ការប្រើបច្ចេកទេសដំណាំគ្របដី ដើម្បីបង្កើនជីជាតិដីនិងទិន្នផល ការពង្រឹងសហគមន៍កសិកម្ម ការបង្កើន ការស្រាវជ្រាវ និងអភិវឌ្ឍន៍ស្រូវជាមួយនឹងការគ្រប់គ្រង និងប្រើប្រាស់ដីប្រកបដោយប្រសិទ្ធភាពខ្ពស់។ ការប្រើ ប្រាស់ពូជស្រូវសំខាន់ៗក្នុងចំណោម១០ពូជ បានទទួលនូវការវាយតម្លៃជាវិជ្ជមានពីសំណាក់ប្រជាកសិករព្រមទាំងមាន ការទទួលយកពីវិស័យឯកជនផងដែរ។ ទាំងអស់នេះជាបទពិសោធន៍ជាវិជ្ជមាននឹងជំរុញឱ្យផលិតកម្មស្រូវ មានការរីកលូត លាស់តាមការរំពឹងទុក ជាពិសេសការបំផុសចលនាកសិករឱ្យចេះធ្វើកសិកម្មចម្រុះ និងប្រែក្លាយទឹកដីដែលមានប្រភព ទឹកស្រោចស្រពគ្រប់គ្រាន់ឱ្យទៅជាតំបន់ដែលមានពណ៌បៃតងជាអចិន្ត្រៃយ៍។ បន្ថែមពីនេះទៀតច្បាប់ស្តីពី «ការគ្រប់ គ្រងថ្នាំកសិកម្ម និងជីកសិកម្ម» កំពុងត្រូវបានអនុវត្តយ៉ាងទូលំទូលាយ។

ទី៤- ការបង្កើនគុណភាពផលិតផលស្រូវតាមរយៈការពិសោធន៍និងស្រាវជ្រាវ៖

ក្រសួងកសិកម្ម រុក្ខាប្រមាញ់ និងនេសាទ ដោយមានវិទ្យាស្ថានស្រាវជ្រាវនិងអភិវឌ្ឍន៍កសិកម្មកម្ពុជា ជាអង្គ- ភាពជំនាញបានខិតខំបង្កាត់និងផលិតពូជគ្រឹះដើម្បីចែកចាយផលិតបន្ត ព្រមទាំងបានចងក្រងនិងផ្សព្វផ្សាយពូជស្រូវ ១០មុខដែលបានកំណត់ រួមទាំងវិធីសាស្ត្រសម្រិតសម្រាំងស្រូវរបបកសិករ ការកំណត់ក្រុមដី និងកម្រិតប្រើប្រាស់ដី និងលក្ខខណ្ឌក្សេត្របរិស្ថានដំណាំស្រូវ និងបានផ្សព្វផ្សាយជូនដល់កសិករនិងអ្នកពាក់ព័ន្ធទូទាំងប្រទេស។ ជាក់ស្តែង ការងារជាច្រើនត្រូវបានអនុវត្តរួមមាន៖

- ការអភិវឌ្ឍន៍ពូជដំណាំកសិកម្ម៖ បានប្រមូលយកមករក្សាទុកបន្ថែមនូវពូជដំណាំផ្សេងៗចំនួន២៦៥សំណាក ហើយដែលជាសរុបចំនួន៦.៩២៥បញ្ជីក/សំណាក នៃដំណាំចំនួន៣០ប្រភេទ
- បានបញ្ចេញពូជស្រូវធ្ងន់ថ្មីមួយទៀតឈ្មោះ **ដំណើបស្បែកមង្គល** ជូនកសិករប្រើប្រាស់
- **អង្គរបស់ពូជស្រូវផ្ការដ្ឋល ត្រូវបានចាត់ទុកជា The World's Best Rice រយៈពេល៣ឆ្នាំជាប់ៗគ្នាពីឆ្នាំ ២០១២ រហូតដល់ឆ្នាំ២០១៤**
- គួរកត់សម្គាល់ថា នៅតំបន់ស្រោចស្រពពេញលេញក្នុងមួយឆ្នាំ ការធ្វើស្រូវដើមរដូវវស្សា ស្រូវវស្សា (ដោយប្រើពូជស្រូវផ្ការដ្ឋល ផ្ការមៀត ឬពូជស្រូវក្រអូបផ្សេងទៀត) និងធ្វើបន្លែបួសណែកក្នុងរដូវប្រាំង ជាប្រព័ន្ធដាំដុះផ្តល់ផលចំណេញនិងរក្សាគុណភាពដីសមស្របជាងគេ។ ម្យ៉ាងទៀត ផលិតភាពស្រូវ វស្សាជាមធ្យមអាចកើនរហូតដល់៤តោន/ហិកត គឺច្រើនជាងផលិតភាពដែលទទួលបានជាមធ្យមក្នុងឆ្នាំ ២០១៣ ជាង១តោន ដោយកសិករត្រូវអនុវត្តតាមបង្គុំបច្ចេកទេសបង្កើនផលិតភាពរបស់វិទ្យាស្ថាន ស្រាវជ្រាវនិងអភិវឌ្ឍន៍កសិកម្មកម្ពុជា
- ការប្រើប្រាស់ដីធម្មជាតិលាយជាមួយដីគីមីតាមកម្រិតណែនាំលើដំណាំស្រូវជាការអនុវត្តប្រកបដោយ និរន្តរភាព
- ចែកពូជស្រូវផ្ការដ្ឋល ផ្ការដេង ផ្ការមៀត និងសែនពិដោរ ជូនកសិករ ព្រមទាំងបានបង្រៀនអំពីវិធី សាស្ត្រផលិតនិងសម្រិតសម្រាំងគ្រាប់ពូជស្រូវ
- កែច្នៃឧបករណ៍គ្រាប់ស្រូវស្ងួត បង្កាត់បង្រៀន និងទុកជូនកសិករប្រើប្រាស់
- បើកវគ្គបណ្តុះបណ្តាលកសិករ អំពីបច្ចេកទេសដាំដុះ ថែទាំ សម្រិតសម្រាំងគ្រាប់ពូជនិងក្រោយប្រមូល ផលដំណាំដែលមានកសិករចូលរួមចំនួន៨៥៥នាក់
- បានបែងចែកឯកសារ និងព្រឹត្តិបត្រព័ត៌មានកសិករជូនអ្នកពាក់ព័ន្ធ ជាពិសេសមន្ទីរកសិកម្មនិងកសិករ ចំនួន១៤.៧០០ច្បាប់
- បានបង្ហាញនូវលទ្ធផលវិភាគ DNA និងអាហារូបត្ថម្ភ (Nutrition values) របស់ពូជស្រូវផ្ការដ្ឋល ផ្ការមៀត ផ្ការដេង នៅក្នុងគេហទំព័ររបស់វិទ្យាស្ថានស្រាវជ្រាវនិងអភិវឌ្ឍន៍កសិកម្មកម្ពុជា ដើម្បីវិស័យឯកជនផ្នែក ស្រូវអង្ករប្រើប្រាស់។

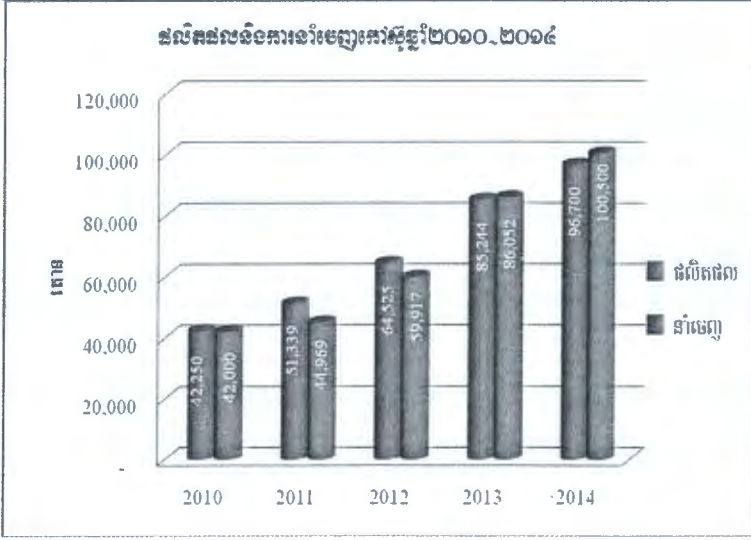
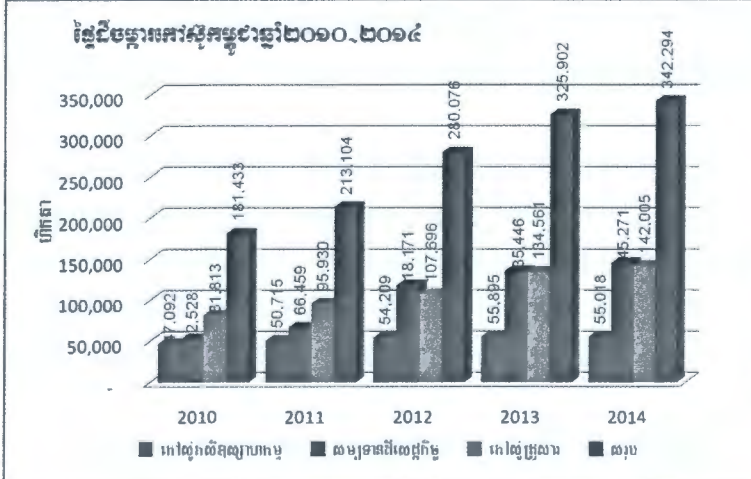
ទី៥. ការជំរុញពិធីកម្មដំណាំរួមផ្សំនិងឧស្សាហកម្ម

ផលិតកម្មដំណាំរួមផ្សំនិងឧស្សាហកម្ម ដូចជា ពោត ជំទឿនមី សណ្តែកបាយ សណ្តែកសៀង មានការប្រែប្រួល ចុះឡើងទៅតាមប្រភេទដំណាំនីមួយៗហើយក៏អាស្រ័យទៅតាមតម្លៃនៃកត្តាថ្លៃនិងទីផ្សារផងដែរ។ ផ្ទៃដីដាំដុះដំណាំ រួមផ្សំ និងឧស្សាហកម្មទូទាំងប្រទេសសម្រាប់ឆ្នាំ២០១៣ សម្រេចបានប្រមាណជាង៩៤១ពាន់ហិកតា កើនលើសឆ្នាំ ២០០៩ ប្រមាណ៤០% និងបរិមាណផលសរុបប្រចាំឆ្នាំមាននិរន្តរភាពកើនឡើងគួរឱ្យកត់សម្គាល់ គឺកើនឡើងបានពី៥,៤ លានតោនឆ្នាំ២០០៩ រហូតដល់ជាង១០,៥លានតោនឆ្នាំ២០១៣ កើនប្រមាណ៩៤%។

ការងារដាំដុះដំណាំរួមផ្សំ ក្នុងរដូវវស្សាឆ្នាំ២០១៤ អនុវត្តបានចំនួន៦៨៤.០៥៨ហិ.ត ស្មើនឹង១២៩,៥៥% នៃផែនការចំនួន៥២៨.០១៨ហិ.ត លើសឆ្នាំមុនចំនួន៣០.៩៦១ហិ.ត។ រីឯផ្ទៃដីដាំដុះដំណាំឧស្សាហកម្មក្នុងរដូវវស្សា ឆ្នាំ២០១៤ អនុវត្តបានចំនួន១២៨.៧០៨ហិ.ត ស្មើនឹង៨១,៩៨%នៃផែនការចំនួន ១៥៧.០០៧ហិ.ត តិចជាងឆ្នាំមុន ចំនួន១៩.៦៧៤ហិ.ត។

២. ការបង្កើនផលិតភាពលើដំណាំកៅស៊ូ

ក្នុងបរិបទនៃការលើកកម្ពស់ផលិតភាពដំណាំកៅស៊ូ ក្រសួងបានដាក់ចេញនូវគោលដៅជាយុទ្ធសាស្ត្រ៦ចំណុច ជាសំខាន់រួមមាន៖ (១) ការធានាគុណភាព និងផលិតភាពនៃការដាំដុះកៅស៊ូ (២) ការសិក្សាអំពីលទ្ធភាពប្រើប្រាស់ ដោយស្របច្បាប់នូវសក្តានុពលដីទំនេរដែលកប់និងដំណាំកៅស៊ូ (៣) ការជំរុញការដាំដុះកៅស៊ូគ្រួសារ (៤) ការជំរុញ ចម្ការកៅស៊ូឧស្សាហកម្មដើម្បីធ្វើជាស្នូលនៃការអភិវឌ្ឍចម្ការកៅស៊ូគ្រួសារ (៥) ការជំរុញខ្សែចង្វាក់តម្លៃកៅស៊ូឲ្យបានល្អ (៦) ការពង្រឹងតួនាទីដឹកនាំរបស់អគ្គនាយកដ្ឋានកៅស៊ូនិងអភិបាលកិច្ច។



តាមការប៉ាន់ស្មានក្នុងឆ្នាំ២០១៤នេះ ផ្ទៃដីដាំដុះកៅស៊ូសរុបមានចំនួន ៣៤២.២៩៤ ហិកតាកើនឡើងចំនួន៤,១%ធៀបនឹងឆ្នាំ២០១៣ (៣២៨.៧៧១ហិកតា) ដែលមានផ្ទៃដីច្រៀងរដូវ រួមមានចំនួន៨៩.៣៥០ហិកតា ទទួលបាន ផលិតផលចំនួន៩៦.៧០០តោន និងធ្វើការនាំ ចេញចំនួន១០០.៥០០តោន។ តាមការព្យា- ករណ៍រហូតដល់ឆ្នាំ២០២០ផ្ទៃដីដាំដុះកៅស៊ូអាច នឹងកើនឡើងដល់ជាង ៤៥ម៉ឺនហិកតា និងទទួល បានផលិតផលជាង៤០-៤៥ម៉ឺនតោនក្នុងមួយឆ្នាំ។

ស្របជាមួយការរីកចម្រើនខាងលើ ដើម្បីទទួលបានទាំងបរិមាណនិងគុណភាពកៅ ស៊ូនោះ អគ្គនាយកដ្ឋានកៅស៊ូនៃក្រសួងកសិកម្ម រុក្ខាប្រមាញ់ និងនេសាទ បានអនុវត្តសកម្មភាព ជាច្រើនក្នុងការចូលរួមគាំទ្រនៅថ្នាក់ជាតិ និង អន្តរជាតិដូចជា ការផ្សព្វផ្សាយចំណេះដឹងពី បច្ចេកទេសជ្រើសរើសពូជ ការដាំដុះ ការថែទាំ ការប្រមូលផល ការកែច្នៃបឋម និងការធ្វើពា- ណិជ្ជកម្មផលិតផលកៅស៊ូ ជាបន្តបន្ទាប់។ ជា មួយគ្នានោះកម្ពុជាក៏បានចូលជាសមាជិកពេញ សិទ្ធិនៃក្រុមប្រឹក្សាស្រាវជ្រាវនិងអភិវឌ្ឍន៍កៅស៊ូ អន្តរជាតិ(IRRDDB: International Rubber

Research and Development Board) ក្នុងឆ្នាំ២០០១ និងជាសមាជិកពេញសិទ្ធិនៃសមាគមប្រទេសផលិតកៅស៊ូ ធម្មជាតិ (ANRPC: Association of Natural Rubber Producing Countries) កាលពីឆ្នាំ២០០៩ ដែលប្រទេស សមាជិកចំនួន១១រួមមាន៖ កម្ពុជា ចិន ឥណ្ឌា ឥណ្ឌូណេស៊ី ម៉ាឡេស៊ី ប៉ាពួញូហ្គីណេ ហ្វីលីពីន សិង្ហបុរី ស្រីលង្កា ថៃ និងវៀតណាម ។

ជាមួយនឹងដំណើរការអនុវត្តប្រកបដោយផ្នែក និងសុទ្ធិជិនិយម ផ្នែកកៅស៊ូនេះ បានជួបនូវបញ្ហាប្រឈមគឺ តម្លៃកៅស៊ូនៅលើទីផ្សារអន្តរជាតិ បានធ្លាក់ចុះយ៉ាងគំហុកចាប់តាំងពីចុងឆ្នាំ២០១១ និងបានបន្តអូសបន្លាយរហូតមក ដល់បច្ចុប្បន្ន ដែលធ្វើឲ្យប៉ះពាល់ដល់ប្រាក់ចំណូលរបស់អ្នកដាំ ជាពិសេសជីវភាពរស់នៅរបស់កសិករកៅស៊ូតូចតាច ដែលពឹងផ្អែកទាំងស្រុងលើដំណាំកៅស៊ូ។ ស្ថិតក្នុងបរិបទនេះ កិច្ចប្រជុំពិសេសថ្នាក់រដ្ឋមន្ត្រីរបស់គណៈកម្មាធិការនៃក្រុម ប្រឹក្សាកៅស៊ូអន្តរជាតិត្រីភាគី (ITRC) រួមមានប្រទេសថៃ ឥណ្ឌូណេស៊ី និងម៉ាឡេស៊ី ដែលបានប្រព្រឹត្តទៅ នៅទីក្រុង តូឡូលី ប្រទេសម៉ាឡេស៊ី កាលពីពេលថ្មីៗនេះ បានពិភាក្សារិះរកវិធានការនានា សំដៅជួយពង្រឹងតម្លៃកៅស៊ូធម្ម- ជាតិឡើងវិញ និងមានសមធម៌សម្រាប់ជាផលប្រយោជន៍ ដល់កសិករតូចតាចចំនួនជាង៤,៦លាន គ្រួសារនៅក្នុង ប្រទេសទាំងបី ដែលមានសមាមាត្រជាង៨៥% នៃផ្ទៃដីកៅស៊ូសរុប ក្នុងប្រទេសនីមួយៗ។ សង្ឃឹមថា តម្រូវការជីវកៅស៊ូ នឹងកើនឡើងវិញ ជាមួយនឹងតម្លៃងើបឡើងវិញផងដែរ។

ទោះបីជាថ្លៃកៅស៊ូមានការចុះយ៉ាងខ្លាំង និងមានកត្តាអវិជ្ជមានមួយចំនួនដែលបានជួបប្រទះកន្លងមកក៏ពិត មែនតែជារួមសមិទ្ធផលដែលសម្រេចបាន គឺទៅតាមគោលដៅដែលគ្រោងទុក។ ទាំងអស់នេះ គឺកើតឡើងដោយការ ខិតខំប្រឹងប្រែងរបស់គ្រួសារ ស្ថាប័នពាក់ព័ន្ធ ក្រុមហ៊ុនចម្ការកៅស៊ូកសិឧស្សាហកម្ម ដៃគូអភិវឌ្ឍន៍នានា និងការចូលរួម យ៉ាងសកម្មពីកសិករកៅស៊ូគ្រួសារផងដែរ។ ទោះបីជាយ៉ាងនេះក្តី ការបង្កើនលទ្ធភាព និងសមត្ថភាពក្នុងការអភិវឌ្ឍ ឧស្សាហកម្មកៅស៊ូត្រូវតែយកចិត្តទុកដាក់ និងត្រូវជំរុញបន្ថែមទៀត ដើម្បីរួមចំណែកដោយជោគជ័យក្នុងការអនុវត្តយុទ្ធ សាស្ត្រចតុកោណដំណាក់កាលទី៣របស់រាជរដ្ឋាភិបាល។

៣. ផលិតកម្មសត្វ

ជារួមផលិតកម្មសត្វជាលក្ខណៈគ្រួសារ និងជាលក្ខណៈពាណិជ្ជកម្មនៅកម្ពុជា ជាពិសេសគោ ក្របី ជ្រូក និង បក្សីមានការវិវឌ្ឍគួរឲ្យកត់សម្គាល់ទាំងចំនួនសត្វទាំងបែបផែនផលិតកម្ម ដែលផលិតកម្មនេះអាចធានាការផ្គត់ផ្គង់ សេចក្តីត្រូវការក្នុងស្រុកនាពេលកន្លងមក ហើយមានគោ ក្របី ជ្រូក និង ផលិតផលមានដើមកំណើតពីសត្វមួយចំនួន ត្រូវបាននាំចេញទៅបរទេស។

ពិនិត្យជារួមផលិតកម្មគោជាលក្ខណៈគ្រួសារក្នុងរយៈពេល៥ឆ្នាំ ពីឆ្នាំ២០០៩ដល់ឆ្នាំ២០១៣នេះ មានការ ប្រែប្រួលថយចុះ ប្រមាណ៤,២% ដោយបានថយចុះពី៣,៦លានក្បាលនាឆ្នាំ២០០៩ មកត្រឹម៣,៤លាន ក្បាលនា ឆ្នាំ២០១៣។ រីឯការចិញ្ចឹមក្របីជាលក្ខណៈគ្រួសារក៏មានការប្រែប្រួលថយចុះប្រមាណ១៦,៤% គឺថយចុះពីចំនួន ៧៤០ពាន់ក្បាល (ឆ្នាំ២០០៩) មកត្រឹម ៦១៩ ពាន់ក្បាល (ឆ្នាំ២០១៣)។ ការថយចុះចំពោះផលិតកម្មគោ ក្របីនេះ គឺ ជាការថយចុះគោក្របីអូសទាញ មូលហេតុបណ្តាលមកពីកសិករកាន់តែច្រើនឡើងៗ បានបោះបង់ការភ្ជួររាស់ដោយ គោ ក្របី មកប្រើប្រាស់គ្រឿងយន្តកសិកម្មវិញ (ជាង៧០% នៃផ្ទៃដីដាំដុះដំណាំស្រូវត្រូវបានអនុវត្តដោយគ្រឿងយន្ត) កង្វះកម្លាំងពលកម្មនៅជនបទ (ចំណាកស្រុក) មានការលំបាកក្នុងការរំស្វែងរកតំបន់មានទឹកនិងចំណីគ្រប់គ្រាន់ សម្រាប់ ការចិញ្ចឹមសត្វគោក្របី។ ទន្ទឹមនឹងការថយចុះកម្លាំងអូសទាញនេះ កសិករបានងាកមកចិញ្ចឹមគោមេ គោយកសាច់ ជា មួយគ្នានឹងការចាប់ផ្តើមការវិនិយោគចិញ្ចឹមគោសាច់វិញ។

ការចិញ្ចឹមជ្រូកជាលក្ខណៈគ្រួសារមានការប្រែប្រួលកើនឡើងក្នុងអំឡុងពេល៥ឆ្នាំកន្លងទៅនេះ ពោលគឺផលិត- កម្មជ្រូកជាលក្ខណៈគ្រួសារបានកើនប្រមាណ១៥% (កើនឡើងពី២,១លានក្បាលនាឆ្នាំ២០០៩ ដល់ចំនួនជាង២,៤ លានក្បាលនាឆ្នាំ២០១៣) ដោយសារមានការវិនិយោគបង្កើតកសិដ្ឋានចិញ្ចឹមសត្វខ្នាតមធ្យម និងខ្នាតធំ។ ចំណែក ផលិតកម្មចំណីសត្វ មានការវិនិយោគបង្កើតរោងចក្រចំណីសត្វ សម្រាប់ផ្គត់ផ្គង់ក្នុងស្រុក។ ដោយឡែកប្រជាកសិករ មានការចូលរួមយ៉ាងសកម្មក្នុងការផលិតដំណាំចំណីសត្វ និងមានការយល់ដឹងខ្ពស់លើការប្រើប្រាស់ចំណីសត្វ និង ចំណីផ្សំស្រេច។

៣.១-ការងារស្រាវជ្រាវផលិតកម្មសត្វ

ស្ថានីយ៍ចិញ្ចឹមជ្រូកពូជបង្ហាញកម្ពុជាចិន មានពូជជ្រូកសរុប២៧៨ក្បាល ក្នុងនោះជ្រូកបាចំនួន១៣ ក្បាល ជ្រូកមេ១០១ក្បាល និងកូនជ្រូក១៦៤ក្បាល។ ស្ថានីយ៍ចិញ្ចឹមជ្រូកបង្ហាញកម្ពុជាចិន បានលក់កូនជ្រូកចែក ចាយជូនកសិករសម្រាប់ធ្វើពូជក្នុងតម្លៃគោលនយោបាយរបស់រដ្ឋ ក្នុងនោះបានលក់កូនជ្រូកជូនកសិករពីខេត្តចំនួន ១២ រួមមានខេត្តកណ្តាល ព្រះវិហារ តាកែវ ព្រះសីហនុ សៀមរាប ព្រៃវែង កំពង់ចាម រាជធានីភ្នំពេញ ពោធិ៍សាត់ បន្ទាយមានជ័យ កំពត និងរតនគិរី។

ស្ថានីយ៍ចិញ្ចឹមគោពូជភ្នំតាម៉ៅ: គោសរុបមានចំនួន១៨៩ក្បាល ក្នុងនោះគោបា៤ក្បាល គោមេប្រាំម៉ាន់ កាត់៦២ក្បាល គោជំទង់៤៩ក្បាល គោបៅដោះ៣៦ក្បាល និងគោកំផែងសែន៣៨ក្បាល។ ពូជគោមួយចំនួនត្រូវ បានលក់ចែកចាយកសិករក្នុងតម្លៃគោលនយោបាយរបស់រដ្ឋ និងពូជស្មៅជាច្រើនប្រភេទដូចជាពូជស្មៅយើងក្រាស ហ្គីណេ ម៉ារ៉ាន់ខូ មូឡាតូ ប៉ាសប៉ាលូម និងស៊ីមូង ត្រូវបានចែកចាយដល់ការិយាល័យផលិតកម្មនិងបសុព្យាបាលខេត្ត និង កសិករ ដើម្បីធ្វើពូជដាំសម្រាប់ចំណីសត្វ។ បន្ថែមលើសពីនេះ ស្ថានីយ៍កំពុងផលិតមេដីវិតគោសម្រាប់ធ្វើការបង្កាត់ ពូជដោយសិប្បនិម្មិត។

ការសាងសង់ឡធីវឌ្ឍន៍: ត្រូវបានបង្កើតឡើងតាមរយៈគម្រោងកិច្ចសហប្រតិបត្តិការចិន-កម្ពុជា និង កម្មវិធីឡធីវឌ្ឍន៍ថ្នាក់ជាតិដែលបានអនុវត្តក្នុងខេត្តចំនួន១៤បានចំនួន១.៩០១ឡ។

៣.២-ការងារស្រាវជ្រាវមសុព្យាបាល

នាពេលបច្ចុប្បន្ន វិទ្យាស្ថានស្រាវជ្រាវបសុព្យាបាល មានសមត្ថភាពគ្រប់គ្រាន់ក្នុងការធ្វើអង្កេត តាមដានឃ្នាំ មើល សិក្សាស្រាវជ្រាវ វិភាគរកមេរោគ និងធ្វើរោគវិនិច្ឆ័យជំងឺប្រកបដោយប្រសិទ្ធភាពលើជំងឺដូចជា ជំងឺផ្កាសាយបក្សី ញូកាស មីកូប្លាស្មា ប៉េស្តូជ្រូក ប្រ៊ុយសេឡូស សារទឹក អុតក្លាម សាល់ម៉ូណូឡូស ផ្លែឆ្នួត ជ្រូកត្រចៀកខៀវ ជំងឺស្វា ជំងឺបង្កដោយប៉ារ៉ាស៊ីត។ល។

វិទ្យាស្ថានជាតិស្រាវជ្រាវបសុព្យាបាល បានប្រមូលនិងធ្វើវិភាគរកវត្តមានមេរោគបង្កជំងឺមានចំនួនសរុប ៦.៨២៦ វត្តវិភាគ។ ក្នុងនោះមាន: ប៉ារ៉ាស៊ីតសាស្ត្រ បាក់តេរីសាស្ត្រ លោហិតសាស្ត្រ សេរ៉ូមសាស្ត្រ និងសរីររោគសាស្ត្រ និងមានបណ្តាញព័ត៌មានទាន់ហេតុការណ៍ដែលមានលេខ ០១២ ២១៤ ៩៧០ និង ០១២ ៨៣៣ ៧៩៥ និងទូរស័ព្ទ ៤ខ្ទង់ចំនួន២ខ្សែគឺលេខ១២៨៧ និង ១២៨៩ ដើម្បីសួរព័ត៌មានសុខភាពសត្វ ការទប់ស្កាត់ជំងឺឆ្លងសត្វ ជាពិសេស ជំងឺផ្កាសាយបក្សី។

៣.៣-សេវាកម្មផលិតកម្មនិងមសុព្យាបាល

ក. ភ្នាក់ងារសុខភាពសត្វភូមិ: ភ្នាក់ងារសុខភាពសត្វភូមិមានចំនួន ១២.៦៤៤នាក់ ក្នុងនោះស្រ្តី ១.១២៩នាក់ ដែលជាធនធានមនុស្សដ៏សំខាន់ ដើម្បីជំរុញការលើកកម្ពស់ការចិញ្ចឹមសត្វនៅមូលដ្ឋាន។

ខ. ការត្រួតពិនិត្យអនាម័យសត្វនិងផលិតផលមានដើមកំណើតពីសត្វ

- ក្រុមអន្តរាគមន៍ត្រួតពិនិត្យអនាម័យសត្វ និងផលិតផលមានដើមកំណើតពីសត្វទូទាំងប្រទេស បានឃាត់ចាប់បទល្មើសបានចំនួន ៣១ ករណី ក្នុងនោះជ្រូក៦ករណី បក្សី៨ករណី ស៊ីត៩ករណី សាច់មាន់២ករណី សាច់ក្រូច៥ករណី ស្បែកគោ ក្របី១ករណី និងបានធ្វើការផាកពិន័យមានទឹកប្រាក់សរុប ៨៥.០០០.០០០ រៀល

- មន្ត្រីត្រួតពិនិត្យអនាម័យបក្សីនិងផលិតផលពីបក្សីត្រូវបានដាក់ឱ្យប្រចាំការនៅច្រកក្នុងសំណ បារិត ព្រៃវល្លិ ត្រពាំងផ្លុង ភ្នំដិន ពាមបន្ទារ-កោះសំពៅ តន់ហាន់ និងច្រកព្រលានយន្តហោះអន្តរជាតិភ្នំពេញ។

គ. ការចាក់វ៉ាក់សាំង: ការចាក់វ៉ាក់សាំងការពារជំងឺសត្វ បានសម្រេចដូចខាងក្រោម:

- សារទឹកគោ ក្របីសម្រេចបាន ១.០៤៩.៩០០ក្បាល
- អុតក្លាមគោ ក្របីសម្រេចបាន ៣៧.៩៤៦ក្បាល