

គម្រោងបង្ហាញបច្ចេកវិទ្យាដើម្បីបង្កើនផលិតភាពដុំកញ្ចក់បន្លែសាប
(TSTD – TA 7305-CAM)

បច្ចេកទេសដាំដំណាំ



ខែ ឧសភា ឆ្នាំ ២០១២

អារម្ភកថា

គម្រោងបង្ហាញបច្ចេកវិទ្យាដើម្បីបង្កើនផលិតភាពជុំវិញតំបន់ទន្លេសាប (TSTD) ជាគម្រោងជំនួយ បច្ចេកទេស ដែលផ្តល់សហ-ហិរញ្ញប្បទានឥតសំណងសម្រាប់អនុវត្ត ដោយរដ្ឋាភិបាលហ្វ្រង់ឡង់ដ៍ មូលនិធិដៃគូអ៊ី-អាស៊ី និង ចែករំលែកពុទ្ធិនៃសាធារណៈរដ្ឋកូរ៉េ និង ធនាគារអភិវឌ្ឍន៍អាស៊ី (អេឌីប៊ី) ។ រាជរដ្ឋាភិបាលកម្ពុជា ចូលរួមបដិភាគមិន មែនជាថវិកា (ធនធានមនុស្ស ការិយាល័យបំពេញការងារ...) សម្រាប់អនុវត្តគម្រោង។ ធនាគារអភិវឌ្ឍន៍អាស៊ី ជាអ្នក ចាត់ចែងប្រតិបត្តិការផ្ទាល់ ជំនួសមុខឲ្យម្ចាស់ជំនួយ ។ គម្រោង កំពុងធ្វើការសាក ល្បងបង្ហាញបច្ចេកវិទ្យាកសិកម្ម និង ផ្តល់សេវាព័ត៌មានជនបទ ដើម្បីបង្កើន និង ពង្រីកប្រាក់ប្រភពចំណូលរបស់គ្រួសារកសិករខ្នាតតូច ក្នុងខេត្ត កំពង់ចាម កំពង់ធំ សៀមរាប និង បន្ទាយមានជ័យ។

គម្រោងបានអនុវត្តកម្មវិធីធ្វើបង្ហាញបច្ចេកវិទ្យាផលិតកម្មដំណាំបន្លែ ក្នុង ខេត្តកំពង់ចាម និង ខេត្តកំពង់ធំ ដោយសហការជាមួយ ក្រុមហ៊ុនគ្រាប់ពូជបន្លែ អ៊ីស្តឃីស្ត្រីស៊ីដ អ៊ិនធើណេសិនណាល (East West Seed International) ក្នុងរូបភាពកិច្ចសហការភាពជាដៃគូសាធារណៈ-ឯកជន ។ អ្នកបច្ចេកទេសរបស់ក្រុមហ៊ុន បាន សហការជាមួយមន្ត្រីកសិកម្ម នៅតាមមូលដ្ឋានក្នុងខេត្តទាំងពីរ បានអនុវត្តកម្មវិធីធ្វើបង្ហាញ និងបណ្តុះបណ្តាល បច្ចេកទេសផលិតកម្មបន្លែ ដោយប្រើវិធីសាស្ត្របង្រៀនឱ្យធ្វើអនុវត្តជាក់ស្តែង (សាលារៀនបន្លែកសិករ) ជាជំហានៗ តាមដំណាក់កាលលូតលាស់ ពេញមួយវដ្តដំណាំ។

សៀវភៅណែនាំបច្ចេកទេសសម្រាប់កសិករ ស្តីពី **បច្ចេកទេសដាំល្ពៅ** នេះ បានរៀបចំឡើងដើម្បីផ្តល់នូវ ចំណេះដឹង និង ចំណេះធ្វើជាក់ស្តែង ដល់គ្រួសារកសិករ ស្តីពី ការដាំដំណាំនេះ តាមបច្ចេកទេសថ្មី ដែលអាចដាំ បានគ្រប់រដូវ ពេញមួយឆ្នាំ។ បច្ចេកទេសថ្មីនេះ ជួយគ្រួសារកសិករ ឲ្យមានប្រភពចំណូលថ្មី ជាប្រចាំបន្ថែមមួយទៀត ដោយប្រើប្រាស់ឱ្យកាន់តែអស់លទ្ធភាពនូវធនធានដី-ទឹក និង ធនធានផ្សេងទៀតដែលគ្រួសារមាន ។

ខ្លឹមសារក្នុងសៀវភៅណែនាំបច្ចេកទេសសម្រាប់កសិករនេះ បានរៀបចំឡើងដោយក្រុមអ្នកបច្ចេកទេសអនុវត្ត របស់ក្រុមហ៊ុនគ្រាប់ពូជបន្លែ អ៊ីស្តឃីស្ត្រីស៊ីដ សម្រាប់កសិករ ដោយផ្អែកលើជំហានអនុវត្តជាក់ស្តែង និង បទពិសោធន៍ ទទួលបានជោគជ័យក្នុងការដាំដំណាំនេះ រយៈពេលពីររដូវកន្លងមក នៅក្នុងខេត្តទាំងពីរ ។ ក្នុងការរៀបចំឯកសារនេះ មានការចូលរួមយ៉ាងសកម្ម ក្នុងការផ្តល់គំនិត និង ការសម្រួល និងបន្ថែមខ្លឹមសារបច្ចេកទេស ក៏ដូចជា ផ្នែករចនាបថ សរសេរ និង ប្រាស្រ័យទាក់ទងផ្សព្វផ្សាយ ការកត់ត្រាសំរាប់គ្រប់គ្រងកសិដ្ឋាន និង វិភាគសេដ្ឋកិច្ចផលិតកម្ម របស់ លោក **លីវ លាងហ៊ឺ** អនុប្រធានក្រុមទីប្រឹក្សាគម្រោង និង អ្នកជំនាញផ្នែកផ្ទេរ និង ផ្សព្វផ្សាយបច្ចេកវិទ្យា។

ការអនុវត្តកម្មវិធីធ្វើបង្ហាញ និងបណ្តុះបណ្តាល ស្តីពី **ការដាំដំណាំល្ពៅ** តាមបច្ចេកទេសថ្មីនេះ អាចទទួល បានជោគជ័យ ដោយសារមានការគាំទ្រជាប់ជាបន្តពី ថ្នាក់ដឹកនាំ និង បុគ្គលិកក្រុមទីប្រឹក្សាគម្រោង ពី លោក **ប្រាក់ ថារមិដា** ប្រធានសម្របសម្រួលគម្រោង TSTD និង ជាអគ្គលេខាធិការរង នៃក្រសួងកសិកម្ម រុក្ខាប្រមាញ់ និង នេសាទ និង ពីមន្ទីរកសិកម្មខេត្ត ទាំងពីរ។

ខែ ឧសភា ឆ្នាំ ២០១២

ទំនាក់ទំនងព័ត៌មានបន្ថែម

លោក លីវ លាងហ៊ឺ អ្នកជំនាញផ្នែកផ្ទេរ និង ផ្សព្វផ្សាយបច្ចេកវិទ្យា នៃគម្រោង TSTD
អ៊ីម៉ែល : livleanghy@gmail.com

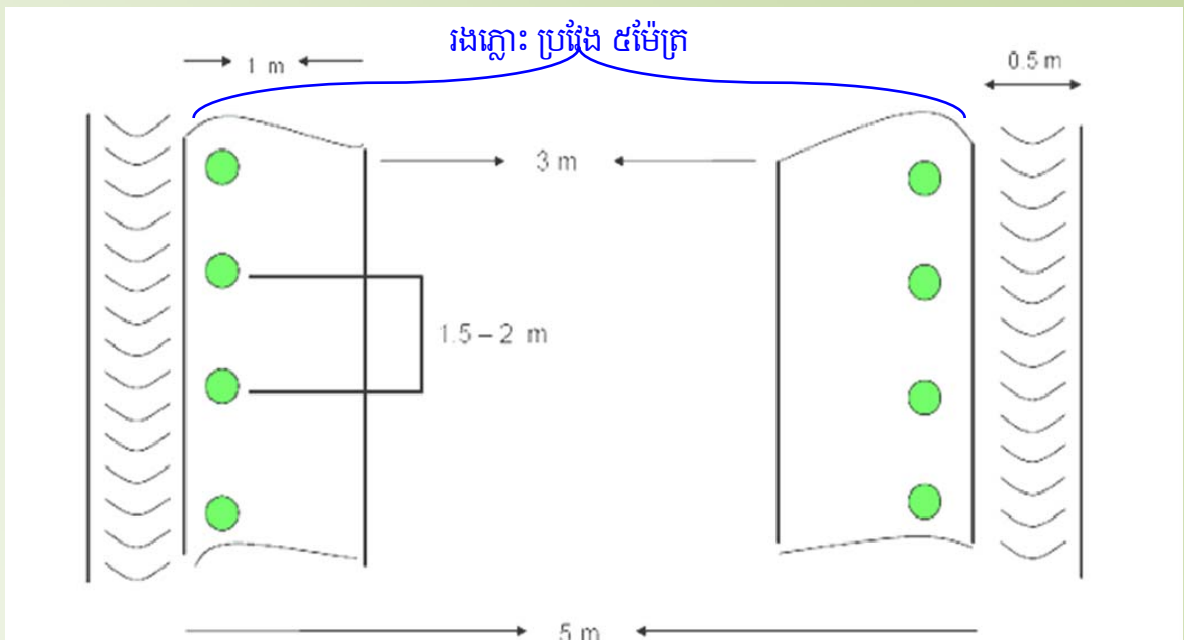
១ ការរៀបចំដី និង ធ្វើរង

- សំអាតដីចំការ និង រើសស្មៅចេញឱ្យអស់។
- ភ្ជួរ រាស់ដីឱ្យបានម៉ដ្ឋល្អ ហើយហាលឱ្យបានពី១០ ទៅ១៥ថ្ងៃ ។
- ភ្ជួរដី (គោក្របី ឬ គោយន្ត) ជម្រៅ ១០ ទៅ ២០ សង់ទីម៉ែត្រ។



ការលើករងដាំ

- ទទឹងរង ១ម៉ែត្រ និង បណ្តោយទៅតាមលទ្ធភាពដី ដែលកសិករអាចគ្រប់គ្រងបាន។ រងភ្លោះ មានចំងាយពីគ្នា ៣ ម៉ែត្រ។ ចំងាយពីគុម្ពមួយ ទៅគុម្ពមួយទៀត ក្នុងរងនីមួយៗ មានប្រវែងពី១,៥ ទៅ ២ម៉ែត្រ។ ចំងាយ(ចង្កូរ) ពីរងភ្លោះមួយ ទៅរងភ្លោះមួយទៀត មានប្រវែង កន្លះ ម៉ែត្រ។



- កំពស់ នៅរដូវប្រាំងពី ២តិក ទៅ ៣ តិក ហើយនៅរដូវវស្សាពី ៣តិក ទៅ ៥តិក។
- ការដាក់ដី ដាក់លាមកសត្វស្លូត ឬ ដីកំប៉ុស្តិ៍ ក្នុងបរិមាណពី ១ ទៅ ២ គីឡូក្រាម ក្នុងផ្ទៃដីរង១ ម៉ែត្រការ៉េ កប់ទ្រាប់បាតរងដោយច្របល់វាឱ្យសព្វល្អជាមួយដីរង។
(សូមមើលតារាងប្រើប្រាស់ដី នៅទំព័រខាងមុខ)
- ការគ្របរង អាចធ្វើបានពីប្រភេទ (គឺ រងគ្របថង់ព្នាស្ទិច និង រងគ្របចំបើង) ដើម្បីទប់ស្កាត់ការហូរ ច្រោះរង ការពារសំណើមដី បន្ថយការដុះស្មៅ។

- ប្រើខ្សែទាញតំរង់ ដើម្បីចោះរណ្តៅដាំកូន និង ប្រើខ្នាតសម្រាប់ចោះរណ្តៅពីគុម្ពមួយ ទៅគុម្ពមួយ។
- ប្រើកំប៉ុងក្តៅសម្រាប់ចោះរណ្តៅ (ចំងាយគុម្ពពី ១,៥ ទៅ ២ម៉ែត្រ) លើថង់ព្នាស្ទិចគ្របរង។



សញ្ញាប្រញូញ ចង្កូរដាក់ដីទ្រាប់បាតកណ្តាលរង



ការដាក់កប់ដី ទ្រាប់បាត កណ្តាលរង

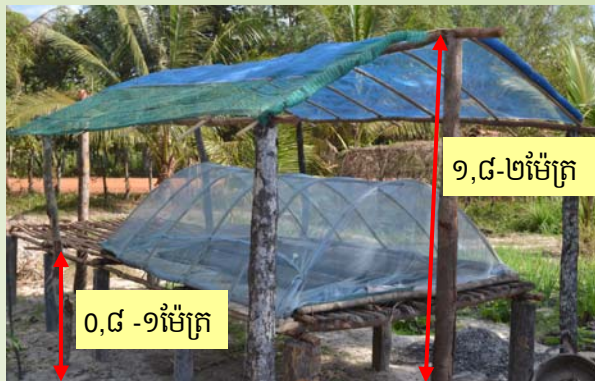


គ្រាលចង់ប្លាស្ទិចគ្របរង (ផ្ទៃទឹកប្រាក់ដាក់ខាងលើ) ខ្ជាស់កន្លាស់ឬស្សីនៅដោយរង និងខាងចុងរង

២. ការធ្វើរោងបណ្តុះកូន

ការធ្វើរោងបណ្តុះកូនបន្លែ គឺអាចធ្វើឱ្យគ្រាប់ដុះបានល្អ កាត់បន្ថយការរលួយកូន និង អាចការពារកូនដំណាំ បានពីការឆ្លងជម្ងឺពី សត្វល្អិតចង្រៃ (ដែលមកយាយីកូនដំណាំ)។ រោងបណ្តុះកូនបន្លែ អាចធ្វើតាមទំហំខាងក្រោម៖

- ដំបូលសំរាប់គ្របរាន: ពី ១,៨ ទៅ ២ម៉ែត្រ ដើម្បីងាយស្រួលចេញចូលថែទាំកូនបន្លែ។
- កំពស់រាន: ពី ០,៨ ទៅ ១ ម៉ែត្រ ពីដី
- ទទឹងរាន: ពី ០,៨ ទៅ ១ម៉ែត្រ
- មានដំបូលការពារទឹកភ្លៀង ហើយគ្របពីលើដំបូលដោយសំណាញ់ដើម្បីកាត់បន្ថយកំដៅថ្ងៃ។
- មានជញ្ជាំងធ្វើពីសំណាញ់មុង ដើម្បីការពារសត្វល្អិត។



៣. ការលាយល្បាយដីសម្រាប់បណ្តុះកូន

- យកដីចំនួន ២ភាគ លាយជាមួយដីលាមកគោចំនួន ១ភាគ ផេះអង្កាម ពី ៤ ទៅ ៦ភាគ ឬ អាចលាយជាមួយមម៉ោត ឬ ស្រកដូងចិញ្ច្រាំឱ្យល្អិត ចំនួន ១ ភាគ។ (ផេះអង្កាមត្រូវត្រាំទឹករយៈពេល ពី៣ ទៅ ៤យប់) ។
- យកល្បាយដែលមាន លាយច្របល់ ហើយយកទៅលឹងរហូតក្តៅសព្វទាំងអស់

វិធីរៀបចំល្បាយដីបណ្តុះកូន



ផេះអង្កាម



ដីស្រទាប់លើ



ដីកំប៉ុស្តិ៍ / លាមកគោស្នូត

លាយវត្ថុធាតុដើមទាំងអស់ចូលគ្នា
រួចលឹងឱ្យក្តៅសព្វ



យកដីបណ្តុះដែលបានលឹងហើយ ទុកឱ្យត្រជាក់សិន មុននឹងដាក់ចូលកន្លោង ឬ ថាសបណ្តុះ



ផលប្រយោជន៍នៃការលាយល្បាយដីបណ្តុះកូនបន្លែ គឺ៖

- គ្រាប់ងាយដុះ ឬសដុះលូតលាស់ល្អ
- កូនបន្លែស្រូបយកជីជាតិបានគ្រប់គ្រាន់
- សម្លាប់មេរោគ(ជម្ងឺ) ដែលបង្កឱ្យកូនបន្លែរលួយ
- សម្លាប់គ្រាប់ស្មៅចង្រៃ ដែលដុះដណ្តើមយកជីពីកូនបន្លែ
- សម្លាប់ពងសត្វល្អិត និង សត្វល្អិតចង្រៃក្នុងដីដែលបំផ្លាញគ្រាប់បន្លែ

៤. ការរៀបចំបណ្តុះគ្រាប់

- ត្រូវរៀបចំបណ្តុះគ្រាប់ នៅពេលជាមួយគ្នានឹងការលើករងដាំ។
- ការបណ្តុះកូន អាចធ្វើបានពីរបែប៖

ការបណ្តុះគ្រាប់ជាមុន៖

- ផ្តាច់គ្រាប់ចំនួនពីរយប់ ទើបយកទៅបណ្តុះក្នុងកន្លែង។
- យកគ្រាប់ដាក់ពង្រាយក្នុងក្រណាត់ស្បែកទឹក រុំគ្រាប់នេះឱ្យហប់ល្អ
- ស្រោចទឹកជារៀងរាល់ថ្ងៃ ដើម្បីឱ្យក្រណាត់ស្បែកសើមរហូត
- ជ្រើសរើសយកគ្រាប់បែកមាត់ចាប ដាក់១គ្រាប់ក្នុង ១កន្លែង ឬ ១ ប្រលោះ (រន្ធ) ថាសបណ្តុះ
- កប់គ្រាប់ជំរៅ ១សង់ទីម៉ែត្រ (កន្លះថ្នាំងដៃ)។ បើកប់គ្រាប់ជ្រៅពេក ឬ រាក់ពេក ធ្វើឱ្យគ្រាប់ដុះមិនបានល្អ
- យកកន្លែង ឬ ថាសបណ្តុះដែលដាក់គ្រាប់ហើយ ដាក់ក្នុងរោងបណ្តុះកូនឱ្យបានត្រឹមត្រូវ។
- ស្រោចទឹករៀងរាល់ពេលព្រឹក ឬល្ងាចឱ្យជោក។ បើដីស្ងួត វាធ្វើឱ្យគ្រាប់ដុះមិនល្អ។

ការដាក់គ្រាប់បណ្តុះដោយផ្ទាល់ក្នុងថាសបណ្តុះ ឬ កន្លែង (បណ្តុះគ្រាប់ស្ងួត)

- យកគ្រាប់ ចំនួន១គ្រាប់ដាក់បណ្តុះផ្ទាល់ក្នុង១កន្លែង ឬ ១ប្រលោះថាសបណ្តុះ
- ស្រោចទឹកឱ្យជោក ទើបយកថាស ឬ កន្លែងដែលដាក់គ្រាប់ហើយ ទៅដាក់ក្នុងរោងបណ្តុះ កូន។
- ស្រោចទឹករៀងរាល់ពេលព្រឹក ឱ្យជោក។ បើដីស្ងួត វាធ្វើឱ្យគ្រាប់ មិនដុះ។



៥. ការដាំកូនស្ពៅ

ដើម្បីជៀសវាងកូនអន់(សន្លប់) ក្រោយពេលដាំ គេត្រូវបន្ថយការស្រោចទឹកកូនស្ពៅ និង ដាក់វាឱ្យត្រូវពន្លឺថ្ងៃ រយៈពេល ពី២ ទៅ ៣ថ្ងៃ ដើម្បីពង្រឹងកូន។ កូនស្ពៅ អាយុពី ៧ ទៅ ១២ថ្ងៃ ទើបអាចដាំបាន ។

- មុនដាំកូនលើរង ត្រូវបញ្ចូលទឹកតាមចន្លោះរង (សំរាប់រងដាំគ្របបញ្ជាស្ទិច) ឬ ស្រោចទឹកលើរង ដែលគ្របដោយ ចំបើង ។ ដាក់ដីគីមីតាមរណ្តៅ រួចច្របល់លាយជាមួយដីឱ្យសព្វ ។ (មើលតារាងប្រើប្រាស់ដី នៅទំព័រខាងមុខ)
- កប់ដីជម្រៅពី ៨ ទៅ១០ សង់ទីម៉ែត្រ ទុករយៈពេល ពី ៦ ទៅ ៧ថ្ងៃ ដោយស្រោចទឹកយ៉ាងតិច ពី៥ ទៅ ៦ដង មុនពេលដាំកូន។ ត្រូវដាំ កូនស្ពៅ នៅពេលល្ងាច មេឃត្រជាក់ល្អ។
- ដាំកូនស្ពៅ ត្រឹមដីបណ្តុះ(ដីកំណើត)។ បើដាំកូនស្ពៅ កប់លិចដីបណ្តុះ អាចធ្វើឱ្យដើមរបស់កូនរលួយបាន។



- បន្ទាប់ពីដាំហើយ ត្រូវស្រោចទឹកឱ្យបានទៀងទាត់ (ព្រឹក ម្តង ល្ងាចម្តង) រយៈពេលពី ៦ ទៅ៧ ថ្ងៃ ដើម្បីឱ្យកូន ចាប់ឬសថ្មី។ ហាម ប៉ះផ្កាស្ពៅច្រើនពេក ពីព្រោះវាធ្វើឱ្យងាយរលួយក្តីប ។

៦. ការថែទាំ

៦.១ ការដាក់ដីបំប៉ន

ក្នុងការដាំស្ពៅកូនកាត់ ឬ ស្ពៅក្នុងស្រុក យើងត្រូវដាក់ដី និងស្រោចទឹកឱ្យបានទៀងទាត់ ទើបវាផ្តល់ផ្លែបាន ច្រើន។ ពេលវេលា និងបរិមាណដីត្រូវដាក់ គឺ អាស្រ័យតាមប្រភេទដី។ ជាទូទៅ បរិមាណដី ត្រូវដាក់លើដីដែលមាន ខ្សាច់ច្រើន(ជាងល្បាយ) ត្រូវតិចជាងដីដាក់លើដីល្បាយ (ច្រើនជាងខ្សាច់) ចំនួន ២ ភាគ៣ ឬ ៣កកណ្តាល។

បរិមាណ និង ពេលវេលាដាក់ដី

ពេលវេលា	ប្រភេទ និង បរិមាណដី	កន្លែងកប់ដី
ទ្រាប់បាត មុនពេលដាំ ១៥ថ្ងៃ	ដីសរីរាង្គ (លាមកសត្វដែលពុកផុយ ឬ កំប៉ុស្តិ៍) ចំនួនពី ១ ទៅ ២ គីឡូក្រាម ក្នុង១ម៉ែត្រការ៉េដីរង	កប់ដីកណ្តាលរង (ពេលរៀបចំរងដាក់គម្របរង)
មុនពេលដាំកូន ៧ថ្ងៃ	ដីប្រភេទ ២០-២០-១៥ ឬ ១៥-១៥-១៥ ចំនួន ៥ក្រាម (ឬ កន្លះស្លាបព្រាបាយស្មើ ឬ ១ គម្របដបទឹកសុទ្ធតូច) ក្នុង១ រណ្តៅ	ដាក់កណ្តាលរង កប់ច្របល់ជាមួយដី រួច ស្រោចទឹករងឱ្យជោគ ឬ ដាក់កប់កណ្តាល រណ្តៅជម្រៅ ៥-១០ សង់ទីម៉ែត្រ
ក្រោយដាំកូនបាន ១៤ថ្ងៃ	ដីអ៊ុយរ៉េ ៤៦-០-០ ចំនួន ២,៥ ក្រាម (ឬ កន្លះ គម្របដបទឹកសុទ្ធតូច) ក្នុង ១គុម្ភ/ដើម	កប់ដីចំងាយពី៨ ទៅ១៥សង់ទីម៉ែត្រ ពីគល់ (១ ដើម ដាក់២ រន្ធ)
ក្រោយដាំកូនបាន ២៨ថ្ងៃ	ដី ២០-២០-១៥ ឬ ១៥-១៥-១៥ ចំនួន ៥ក្រាម (ឬ ១ គម្របដបទឹកសុទ្ធតូច) ក្នុង ១ គុម្ភ/ដើម	កប់ដីចំងាយពីគល់រណ្តៅ ពី ១៨ ទៅ ២៥ សង់ទីម៉ែត្រ (១ ដើម ដាក់ ១ រន្ធ)
ក្រោយដាំកូនបាន ៤២ថ្ងៃ	ដី ១៦-២០-០ ចំនួន ៥ក្រាម ក្នុង ១ដើម និង ដី ០-០-៦០ ចំនួន ១០ ក្រាម ក្នុង ១ដើម/គុម្ភ	កប់ដីចំងាយពីគល់រណ្តៅ ពី ១៨ ទៅ ២៥ សង់ទីម៉ែត្រ (១ ដើម ដាក់ ១ រន្ធ)
ក្រោយដាំកូនបាន ៥៦ថ្ងៃ	ដី ២០-២០-១៥ ចំនួន ៥ក្រាម ក្នុង ១ដើម និង ដី ០-០-៦០ ចំនួន ចំនួន ៥ក្រាម ក្នុង ១ដើម	កប់ដីចំងាយពីគល់រណ្តៅ ពី ១៨ ទៅ ២៥ សង់ទីម៉ែត្រ (១ ដើម ដាក់ ១ រន្ធ)
ក្រោយដាំកូនបាន ៧០ថ្ងៃ	ដី ១៦-២០-០ ចំនួន ៥ក្រាម ក្នុង១ដើម/គុម្ភ និង ដី ០-០-៦០ ចំនួន ១០ក្រាម ក្នុង ១ដើម/គុម្ភ	កប់ដីចំងាយពីគល់រណ្តៅ ពី ១៨ ទៅ ២៥ សង់ទីម៉ែត្រ (១ ដើម ដាក់ ១រន្ធ)
ក្រោយដាំកូនបាន ៧៩ថ្ងៃ	ដី ២០-២០-១៥ ចំនួន ៥ក្រាម ក្នុង ១ដើម និង ដី ០-០-៦០ ចំនួន ៥ក្រាម ក្នុង ១ដើម/គុម្ភ	កប់ដីចំងាយពីគល់រណ្តៅ ពី ១៨ ទៅ ២៥ សង់ទីម៉ែត្រ (១ ដើម ដាក់ ១រន្ធ)

៦.២ ការធ្វើស្មៅ

ដើម្បីឱ្យស្មៅ ផ្តល់ផលល្អ គេត្រូវធ្វើស្មៅឱ្យបានស្អាត ទោះបីជារងគ្របចំបើង ឬ គ្របបញ្ជាស្ទិច ក៏ដោយ ។ គេត្រូវ
ដកស្មៅនៅតាមចន្លោះរងចេញ ពីព្រោះវាជាជម្រកសត្វល្អិតចង្រៃបំផ្លាញដំណាំ និង ចម្លងជម្ងឺដល់ដំណាំ។

៧. ជម្ងឺ សត្វល្អិតបង្ក

៧.១ ជម្ងឺទំលើងស្លឹក

ជម្ងឺនេះ វាកើតមានលើស្លឹក វាយើងអាចសង្កេតឃើញមានចំណុចអុច ពណ៌លឿង រាងជ្រុងៗ ហើយដុំពណ៌នេះ ប្រែជាពណ៌ត្នោត។ នៅពីក្រោមផ្ទៃ ស្លឹកមានដុំជាស្លឹករាងជ្រុងៗ។



លក្ខណៈជម្ងឺ	យុទ្ធសាស្ត្រក្នុងការគ្រប់គ្រង
<ul style="list-style-type: none"> • ធ្វើឲ្យស្លឹកដំណាំឡើងពណ៌លឿងដុំៗ ហើយឆ្លងពីដើមមួយទៅដើមមួយ ដោយសារស្ព័រ។ • វាឆ្លងតាមរយៈមនុស្ស សត្វ ស្រោចទឹក ខ្យល់ ភ្លៀង ម្លប់ពេក និងត្រជាក់ពេក។ • ក្នុងករណីធ្ងន់ធ្ងរ វាធ្វើឲ្យងាប់ដើម និងបាត់បង់ទិន្នផល។ 	<ul style="list-style-type: none"> • ដាំដំណាំឆ្លាស់ • ធ្វើអនាម័យចម្ការឲ្យបានស្អាត ដូចជាកាត់ចេញ នឹងការដុតចោលផ្នែកស្លឹក ឬ ដើមដែលកើតជម្ងឺ។ • តាក់តែងមែក និងស្លឹកឲ្យបានល្អ • ជៀសវាងមានសំណើមច្រើនពេក • ប្រើប្រាស់ពូជដែលនឹងជម្ងឺ ប្រសិនអាច • ប្រើថ្នាំព្យាបាល និងការពារជម្ងឺផ្សិតដែលមានធាតុសកម្មដូចជា៖ ថ្នាំ មេតាឡាក់ស៊ីល+ម៉ង់កូហ្ស៊ីប metalaxyl+mancozeb , ប្រូពីនេប Propineb, កូរ៉េហ៊ីហ្ស៊ីកសាយ Copper Hydroxide ឬ ថ្នាំ ព្យាបាលជម្ងឺផ្សិត ដែលអនុញ្ញាតិ ឲ្យប្រើនិងមានប្រសិទ្ធភាពខ្ពស់ ដែលមានលក់នៅតាមទីផ្សារ។

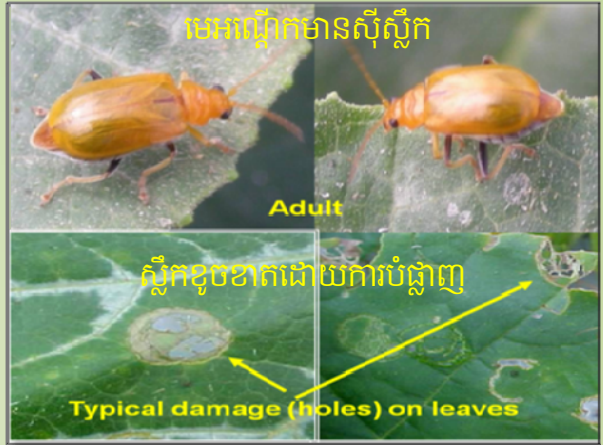
សំគាល់៖ ត្រូវបាញ់ថ្នាំផ្សិតរយៈពេល ពី៥ទៅ ៧ថ្ងៃម្តង ដោយបាញ់នៅពេលថ្ងៃល្ងាច។ ថ្នាំផ្សិតត្រូវបាញ់ពីខាងក្រោម និង ខាងលើផ្ទៃស្លឹក។ ជាការប្រសើរ ត្រូវលាយជាមួយទឹកស្អិត ដើម្បីឱ្យថ្នាំចិតនៅជាប់នឹងស្លឹកបានយូរ។

៧.២ អណ្តើកមាស

សត្វល្អិតនេះ វាស៊ីលើស្លឹក តាំងពីកូនដង្កូវវា រហូតដល់មេពេញវ័យ។ ដង្កូវ និងកូនដង្កូវបំផ្លាញនៅគល់ និង ឫស ដែលធ្វើឲ្យដើមងាប់បាន

វិធានការគ្រប់គ្រង និង កំចាត់

- ត្រួតពិនិត្យចំការឲ្យបានទៀងទាត់ ។ បើឃើញសត្វនេះមានចំនួនតិចតួច ត្រូវកំចាត់ដោយដៃ។
- មុនពេលដាំត្រូវក្លែងរាស់ឲ្យបានច្រើនសារ និងមានជម្រៅជ្រៅល្អ (ដើម្បីសម្លាប់ពង និងដង្កូវអណ្តើកមាស នៅក្នុងដី)។
- ករណីចាំបាច់ត្រូវប្រើថ្នាំសម្លាប់សត្វល្អិត ដែលមានធាតុសកម្មដូចជា៖
 - ថ្នាំពពួក អាបាមេកទីន (Abamectin)
 - ថ្នាំ ពពួកសាយភើមេទ្រីន បូកជាមួយ ក្លកីរីហ្សូស (Cypermethrin + Chlorpyrifos) ឬ ថ្នាំដែលមានការអនុញ្ញាតិប្រើប្រាស់មានលក់នៅលើទីផ្សារ និងមានប្រសិទ្ធភាពខ្ពស់ជាងនេះ ។



៧.៣ ចៃ

កូនចៃ និងចៃពេញវ័យ បឺតជញ្ជក់យករក្ខរស់ នៅតាមកន្លែងរាទំនៅ ធ្វើឲ្យដើម និងស្លឹកក្រិន ហើយប្តូរទ្រង់ទ្រាយដើម និង បង្កឲ្យមានរឺស។ ដើមដំណាំដែលរងការបំផ្លាញ អាចងាប់បាន នៅពេលណាវាមានកំណើនចៃច្រើន។

វិធានការគ្រប់គ្រង និង កំចាត់:

- ព្យាយាមតាក់តែងមែក ឬ ស្លឹក ដែលម្តប់ស្កុកពេកឲ្យត្រូវពន្លឺថ្ងៃល្អ។
- សំអាតស្មៅនៅជុំវិញចំការដំណាំ ឲ្យបានស្អាតល្អ
- កាត់ស្លឹក ដែលទទួលរងការបំផ្លាញចេញ ហើយដុតចោលឱ្យឆ្ងាយពីចំការ។
- ប្រើអន្ទាក់ស្អិត ថង់ពណ៌លឿង និងប្រើថ្នាំធម្មជាតិ។
- ប្រើថ្នាំពុកសកម្ម ដូចជា៖
 - ថ្នាំពពួកសាយភើមេទ្រីន បូកជាមួយ ក្លកីរីហ្សូស (Cypermethrin + Chlorpyrifos)
 - ថ្នាំពពួកអ៊ីមីដាក្លរីត (imidacloprid)
 - ថ្នាំពពួក ទីអូមេតូកាម (Thiomethoxam) ឬ ថ្នាំ ដែលមានការអនុញ្ញាតិឱ្យប្រើ មានប្រសិទ្ធភាពខ្ពស់ជាងនេះ ។



៧.៤ រុយស

កូនរុយស និងរុយសពេញវ័យ បឺតជញ្ជក់យកកូនសត្រូវ និង ស្លឹកខ្ចីរបស់ដំណាំ។ ស្លឹកដំណាំដែលរងការបំផ្លាញ ប្រែជាប្រដាប់ខ្លាំង ធ្វើឱ្យដើមដំណាំ និង ស្លឹក ក្រិន។ ចំការរងការបំផ្លាញ មានហុយកំទិចសៗ ស្លឹកប្តូរទ្រង់ទ្រាយដើម និង បង្កឱ្យមានជម្ងឺរុយស។ ដើមដំណាំអាចងាប់បាននៅពេលណាវាមានកំនើនចៃច្រើន ពេក។

វិធានការគ្រប់គ្រង និង កំចាត់

- ត្រួតពិនិត្យចំការឱ្យបានទៀងទាត់
- ប្រើអន្ទាក់ស្អិត ចង់ពណ៌លឿង
- ករណីចាំបាច់ ត្រូវប្រើថ្នាំសម្លាប់សត្វល្អិត ដែលមានធាតុសកម្មដូចជា៖
 - ពួកអាបាមេកទីន (Abamectin)
 - អូស៊ីន (Osin)
 - ថ្នាំពពួក សាយភើមេទ្រីន បូកជាមួយ ក្លកីរីហ្សូស (Cypermethrin + Chlorpyrifos) ឬ ថ្នាំដែលមានការអនុញ្ញាតិឱ្យប្រើ និងមានប្រសិទ្ធភាពខ្ពស់ជាងនេះ ។



៧.៥ ពីងពាងក្រហម

ពីងពាងពេញវ័យ បឺតជញ្ជក់យកកូនសត្រូវដំណាំ។ វាជញ្ជក់ផ្នែកខាងក្រោមនៃស្លឹក។ ដំណាំដែលរងការបំផ្លាញ ស្លឹកមានពណ៌ច្រេះនៅផ្នែកផ្ទៃខាងលើ និងស្រួយខ្មៅ នៅតាមតែមស្លឹក។ ដើមដំណាំរួញ ក្រិន និងបាត់បង់ទិន្នផល ។

វិធានការគ្រប់គ្រង និង កំចាត់

- ត្រួតពិនិត្យចំការឱ្យបានទៀងទាត់
- កាត់ស្លឹកដែលទទួលរង និងដុតចោល
- ករណីចាំបាច់ ត្រូវប្រើថ្នាំសម្លាប់សត្វល្អិត ដែលមានធាតុសកម្ម ដូចជា៖
 - អាបាមេកទីន(Abamectin)
 - អូស៊ីន (Osin)
 - សាយភើមេទ្រីន បូកជាមួយ ក្លកីរីហ្សូស (Cypermethrin + Chlorpyrifos) ឬ ថ្នាំដែលមានការអនុញ្ញាតិឱ្យប្រើ និងមានប្រសិទ្ធភាពខ្ពស់ជាងនេះ ។



៨. ការកត់ត្រាចំណាយចំណូលផលិតកម្ម និង វិភាគសេដ្ឋកិច្ច

៨.១. ការកត់ត្រាចំណាយចំណូលផលិតកម្ម

ការកត់ត្រាទុកនូវតួលេខនៃចំណាយចំណូល មានសារៈសំខាន់ណាស់ ។ មាន ហេតុផលជាច្រើន ដែលគេ ចាំបាច់ត្រូវកត់ត្រាជាប្រចាំ ពីចំណាយចំណូលផលិតកម្ម ។ ហេតុផលចំបងមួយចំនួន មានដូចជា៖

ប្រសិនបើគ្មានការកត់ត្រាពីអ្វីដែលត្រូវបានចំណាយ ហើយអ្វីដែលបានចំណូលនោះទេ យើងនឹងមិនអាចដឹង បានទេ ថា តើ មុខជំនួញ (ដូចជា ការដាំបន្លែ) របស់យើង ខាត ឬ ចំណេញ? ចូរចងចាំថា ការទទួលបានប្រាក់ ចំណូលរាល់ថ្ងៃ មិនមានន័យថា យើងបានទទួលប្រាក់ចំណេញនោះទេ ។

ប្រសិនបើយើងដឹងច្បាស់ពីមុខចំណាយ និង មុខចំណូលច្បាស់លាស់ យើងអាចរិះរកវិធីដើម្បី គ្រប់គ្រងជំនួញ ឲ្យបានកាន់តែល្អ កាន់តែបានចំណេញច្រើន។

កំណត់ត្រាអាចត្រូវប្រើប្រាស់សម្រាប់ធ្វើផែនការចំណាយនៅពេលអនាគត ពីព្រោះយើងអាចដឹងពីតំលៃ និង ធនធានដែលត្រូវចំណាយ ។

គោលដៅចំបងនៃធ្វើជំនួញ ឬ ផលិតកម្មអ្វីមួយ គឺរកបានចំណេញ និង កាន់តែចំណេញច្រើន ។ ប្រាក់ ចំណេញ ជា ផលសង (ឬ ភាពខុសគ្នាជារវាង) រវាង ប្រាក់ចំណូល (បានមកពីការលក់ផលិតផល ឬ សេវាកម្ម) និង ប្រាក់ចំណាយទាំងអស់ ។ ចំណាយ អាចបែងចែកជា ២ ប្រភេទ គឺ ៖

(១) ចំណាយថេរ (មិនប្រែប្រួល*) គឺជា ចំណាយមូលធន ដែលប្រើមួយសារមិនខូច ឬ មិនអស់ ដូចជា ដី សំណង់ ឃ្នាំង សំភារៈសាងសង់ទ្រើងត្រសក់ ធុងស្រោច ម៉ាស៊ីនបូមទឹក ប្រព័ន្ធស្រោចស្រពដំណាក់ទឹក រោងបណ្តុះ ផ្សិត ទ្រុងមាន់ គ្រឿងចក្រ..... ដែលមានតំលៃ (ត្រូវកាត់រំលោះ) ជាប្រចាំ ទោះជាមានការផលិត ឬក៏ គ្មានការផលិត ក៏ដោយ ។ ដោយសារខុបករណ៍ និង សម្ភារៈ ក្នុងមុខចំណាយមិនប្រែប្រួល ទាំងនេះ អាចប្រើបានច្រើនដង (ប្រើម្តង មិនអស់) ហើយ អាចប្រើនៅក្នុងផលិតកម្ម សារក្រោយៗ បានទៀតនោះ គេត្រូវគិតរំលោះវា ជាច្រើនសារ/ដង ។ ការ កំណត់ចំនួនសាររំលោះថ្លៃខុបករណ៍ និង សម្ភារៈ ក្នុងប្រភេទចំណាយថេរនេះ អាចគិតបានច្រើនបែប ដូចជា តាម ចំនួនសារ (ដង) ផលិតកម្ម តាមអាយុកាល (រយៈពេល) អាចនៅប្រើបានរបស់វា ។

* មិនប្រែប្រួល បានន័យថា៖ នៅពេលទិញ ឬ សាងសង់ហើយ (គឺថា បានចំណាយហើយ) ទោះបីបានប្រើ ឬ មិនបានប្រើក្តី សម្រាប់ការផលិតទំនិញ(ផលិតផល)អ្វីមួយ ក៏ដោយ ក៏គុណភាព (គឺថា វាក្លាយបន្តិចម្តងៗ ទៅជារបស់ចាស់ សឹកអចរិល.....) ហើយ តំលៃរបស់វា នឹងត្រូវបាត់បង់បន្តិចម្តងៗ ទៅតាមនោះដែរ។

