

ប្រភេទជំងឺដែលមានប្រភពមកពីសត្វព្រៃ

ដោយ: រដ្ឋបាលព្រៃឈើ

១. ស្ថានភាពទូទៅ

បញ្ហាប្រឈមធំៗសម្រាប់សតវត្សទី ២១ ដែលពិភពលោកកំពុងជួបប្រទះគឺ ការប្រែប្រួលអាកាសធាតុ កំណើនប្រជាពលរដ្ឋ ភាពក្រីក្រ ការអត់ឃ្លាន សន្តិសុខស្បៀង ជំងឺឆ្លង និងការបំពុលបរិយាកាស។ នៅក្នុងដំណាក់កាលសាកលភារូបនីយកម្ម និងការអភិវឌ្ឍសេដ្ឋកិច្ចបានបង្កើនភាពទាក់ទង (contact) និងជម្លោះ (conflict) រវាងមនុស្ស-សត្វព្រៃកាន់តែច្រើន ជាហេតុធ្វើឱ្យមានការបាត់បង់ចំនួន និងប្រភេទសត្វព្រៃកាន់តែកើនឡើង ចំងបង្កើនលទ្ធភាពឆ្លងជំងឺពីមនុស្ស-សត្វស្រុក-សត្វព្រៃ កាន់តែច្រើនឡើងដែលនាំឱ្យមានការយកចិត្តទុក

ដាក់កាន់តែច្រើនឡើងដល់ការការពារទប់ស្កាត់ និងបង្ការជំងឺដែលកើតមកពីសត្វព្រៃ។ មនុស្សគឺជាប្រភពផ្ទុកមេរោគនានានៅពេលដែលមនុស្សបង្កើនការតាំងទីលំនៅក្នុងតំបន់ថ្មីៗ ពួកគេបាននាំមកនូវប្រភេទសត្វចិញ្ចឹមរបស់ពួកគេដែលជាប្រភពបង្កមេរោគជំងឺថ្មីៗ ដល់ប្រព័ន្ធមជ្ឈដ្ឋាន ធម្មជាតិ (បរិស្ថាន) ហើយបន្តចម្លងទៅកន្លែងផ្សេងៗទៀតតាមរយៈចលនាចេញ-ចូលពីកន្លែងមួយទៅកន្លែងមួយទៀត។ ជាមួយគ្នានេះផងដែរ ជំងឺនានាដែលកើតមាននៅលើពិភពលោកយើងនេះ មាន៧៥ ភាគរយ មានប្រភពមកពីសត្វ(សត្វស្រុក-សត្វព្រៃ)។



ជំងឺឆ្លងរបស់មនុស្ស និងសត្វស្រុក គេមានដំណោះស្រាយសម្រាប់ព្យាបាល ការពារទប់ស្កាត់ដោយឡែកៗ តាមប្រភេទជំងឺ ឆ្លងនីមួយៗ ផ្ទុយទៅវិញសម្រាប់ពួកសត្វព្រៃគេមានដំណោះស្រាយបែបទូទៅ។ ដំណោះស្រាយជាប្រពៃណីរបៀបនេះសម្រាប់ ព្យាបាល ការពារទប់ស្កាត់ជំងឺឆ្លងដែលផ្តោតលើមនុស្ស និង សត្វស្រុក គឺមានលក្ខណៈចាស់គឺវិលហើយនាពេលបច្ចុប្បន្ននេះ។ ជាការពិតណាស់ដែលគេត្រូវកែប្រែនូវរបៀប និងវិធីសាស្ត្រនៃការតាមដានលើជំងឺឆ្លង ដោយចាប់ផ្តើមធ្វើការអង្កេតលើប្រព័ន្ធមជ្ឈដ្ឋានបរិស្ថានជុំវិញ និងលក្ខណៈជីវសាស្ត្រនៃភ្នាក់ងារចម្លងជំងឺ។

កម្ពុជាជាប្រទេសកសិកម្ម និងជាគោលដៅទេសចរណ៍ អន្តរជាតិដ៏មានសក្តានុពល ហើយមានផែនការនាំចេញ-នាំចូល ច្រើនលើផលិតផលដែលមានដើមកំណើតពីសត្វស្រុក សត្វព្រៃ។ ដូច្នេះជាការសំខាន់ណាស់ដែលយើងត្រូវមានប្រព័ន្ធគ្រប់គ្រងការពារទប់ស្កាត់បង្ការជំងឺដែលកើត និងឆ្លងមកពីសត្វព្រៃ-សត្វ ស្រុក-មនុស្ស ការចូលរួមអនុវត្តនូវកាតព្វកិច្ចជាសមាជិកនៃ អង្គការសុខភាពសត្វពិភពលោក និងអង្គការពាណិជ្ជកម្មពិភពលោកដើម្បីកាត់បន្ថយនូវជម្លោះនានានៃការនាំចេញ-នាំចូលលើ ផលិតផល ដែលមានដើមកំណើតពីសត្វស្រុក-សត្វព្រៃ ដើម្បីយើងអាចចែករំលែក និងផ្លាស់ប្តូរព័ត៌មាន បទពិសោធន៍ វិធានការការពារទប់ស្កាត់បង្ការជំងឺដែលកើត និងឆ្លងមកពីសត្វព្រៃ-សត្វស្រុក-មនុស្ស ពីបណ្តាប្រទេសនានាក្នុងតំបន់ផងដែរ។

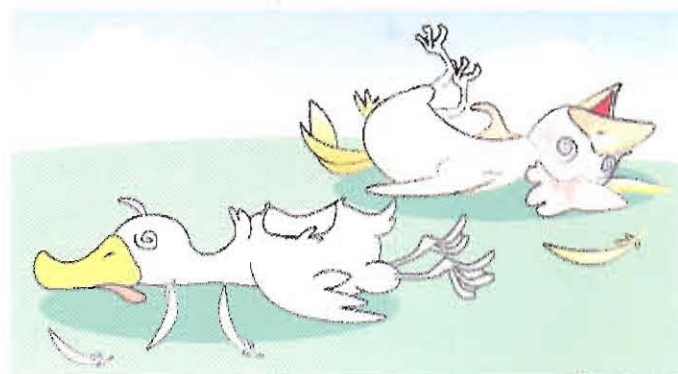
នាពេលកន្លងមក ពិភពលោកមានការយកចិត្តទុកដាក់ តិចតួចដល់ការសិក្សាស្រាវជ្រាវ ការពារទប់ស្កាត់ និងបង្ការជំងឺ ដែលកើតមកពីសត្វ ជាពិសេសនៅតាមបណ្តាប្រទេសកំពុងអភិវឌ្ឍ និងប្រទេសក្រីក្រនានា។ តែបច្ចុប្បន្ននេះ គេបានចាប់ផ្តើមធ្វើការ តាមដានស្រាវជ្រាវដើម្បីរកឲ្យឃើញជាមុននូវជំងឺ ឬមេរោគនានា ដែលកើតពីសត្វស្រុក-សត្វព្រៃ ហើយឆ្លងទៅមនុស្ស-សត្វស្រុក ដើម្បីផ្តល់ឱកាសឲ្យមនុស្សជាតិមានវិធានការការពារការរាលដាល នៃជំងឺទាំងនោះ ហើយអាចការពារ និងទប់ស្កាត់នូវការបាត់បង់ សេដ្ឋកិច្ច សន្តិសុខស្បៀង អាយុជីវិតមនុស្ស-សត្វ និងប្រព័ន្ធមជ្ឈដ្ឋានធម្មជាតិផងដែរ

ជំងឺមួយចំនួនដែលអាចកើតមកពីសត្វព្រៃនានាមានដូចជា High pathogenic Avian Influenza, Anthrax, SARS, Foot and mouth Disease, Rabies, Avian Cholera, Japanese Encephalitis, Feral Swine Disease, Plague, West Nile Virus, Polio Small Pot, Ebola virus, Leishmaniasis, Yellow fever, Hanta viruses, AIDS, Leptospirosis, Brucellosis, Trichinellosis, Nipah virus, Tuberculosis ។

ជំងឺដែលកើតពីសត្វ (ស្រុក ព្រៃ) ធ្វើឲ្យមានការប៉ះពាល់ ដល់ជីវិតមនុស្ស សត្វ និងសេដ្ឋកិច្ច ជាឧទាហរណ៍ ជំងឺអុតក្តាម Foot and mouth disease បានធ្វើឲ្យខាតថវិកា ១៤ ពាន់លានដុល្លារនៅសហរដ្ឋអាមេរិក ១១-១២ពាន់លានដុល្លារនៅចក្រភពអង់គ្លេស និង១៦០០លានដុល្លារនៅតៃវ៉ាន់។ ជំងឺផ្តាសាយបក្សីបានធ្វើឲ្យពិភពលោកខាតបង់ថវិកាប្រមាណ ៣៥-៥០ ពាន់លានដុល្លារ។

២. ឧទាហរណ៍ខ្លះៗពីការបង្កការចម្លង និងការចម្បាច់ជំងឺដែលមានប្រភពមកពីសត្វជំងឺផ្តាសាយបក្សី

Avian Influenza ការបង្កជំងឺ ដោយសារមេរោគផ្តាសាយប្រភេទ A អនុប្រភេទ H5N1 ការចម្លងជំងឺ តាមការប៉ះពាល់ ឬបរិភោគសាច់បក្សីឈឺ ឬងាប់ដោយសារជំងឺផ្តាសាយបក្សីការបង្ការជំងឺ ទ្រុឌសត្វត្រូវមានដំបូល និង



សំណាញ់ដើម្បីកាត់ផ្តាច់ទំនាក់ទំនងជាមួយសត្វស្លាប ព្រៃ និងសត្វដទៃទៀត។ លាង សំអាតដៃបន្ទាប់ពីធ្វើ ការងារនៅក្នុងទ្រុង ឬប៉ះពាល់ជាមួយបក្សី ឈឺ ឬងាប់។ ត្រូវកប់ ឬដុតបក្សីដែលយើងសម្លាប់ចោល ឬងាប់។

ជំងឺឆ្កួត (ឆ្កួត) Rabies

ការបង្កជំងឺ ដោយវីរុសនៃជំងឺឆ្កួត ជាជំងឺដែល កើតនៅលើសត្វ ឆ្កែ ឆ្មា និងអាចលើពពួកសត្វម៉ាងសា សី និងពពួកជ្រូង ប្រដៀវ។



ការចម្លងជំងឺ ដោយសារសត្វដែលមានវីរុស (ឆ្កួត) ខាំ លិទ្ធ ឬក្រញៅ ។

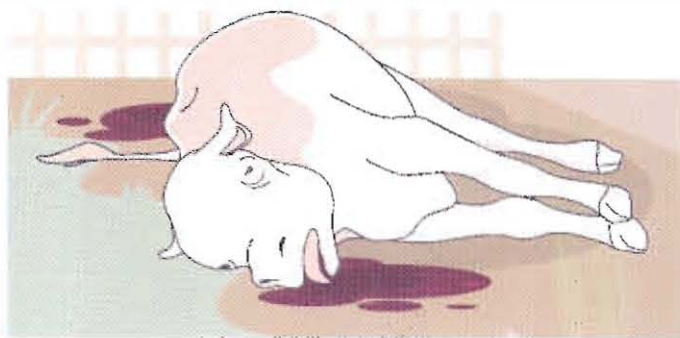
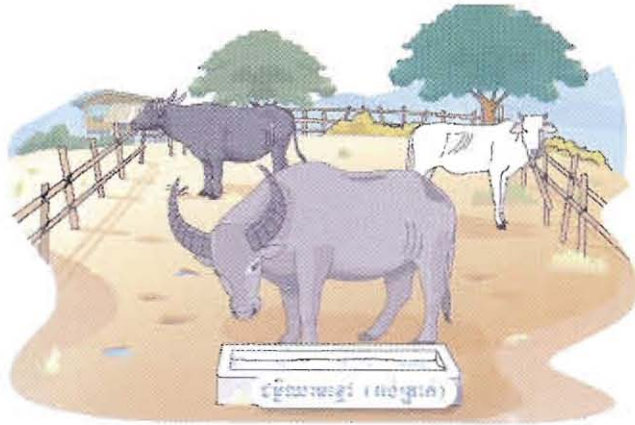
ការបង្ការជំងឺ ឆ្កែ និងឆ្មា គួរចាក់វ៉ាក់សាំងនៅ ពេលដែលសត្វទាំងនោះមានអាយុ ២ខែ និងចាក់រំលឹក ឡើងវិញតាមការណែនាំរបស់ បសុពេទ្យ។ បើសិនជា មានសត្វដែលសង្ស័យថាមានជំងឺឆ្កួត ខាំ លិទ្ធ ឬក្រញៅ លោកអ្នកត្រូវលាងសំអាតស្នាមរបួសជាមួយ សាប៊ូ និង ទឹកហើយសូមប្រញាវរូសរាន់ទៅជួបគ្រូពេទ្យជាបន្ទាន់។

ជំងឺឈាមខ្មៅ (អង់ត្រាក់) Anthrax

ការបង្កជំងឺ ដោយសារបាក់តេរី ស៊ីលូសអង់ ត្រាក់ស៊ីស ដែលជា បាក់តេរីអាចបង្កជាជំងឺលើពពួក ថនិកសត្វទាំងអស់ជាពិសេស សត្វតោ ក្របី និងមនុស្ស។

ការចម្លងជំងឺ បាក់តេរី និង ស្ត្រី របស់មេរោគ នេះ អាចចូលទៅក្នុងខ្លួនសត្វតាមរយៈការស៊ី ការដក ដង្ហើម និងតាមស្នាមរបួស។

ការបង្ការជំងឺ កុំបរិភោគសាច់សត្វឈឺ ឬងាប់។ ត្រូវដុត ឬកប់សត្វងាប់យ៉ាងហោចណាស់ជម្រៅប្រហែល ១,៣ម៉ែត្រ។ ត្រូវបាញ់ថ្នាំសម្លាប់មេរោគនៅកន្លែង និង ជុំវិញកន្លែងដែលមានសត្វងាប់។

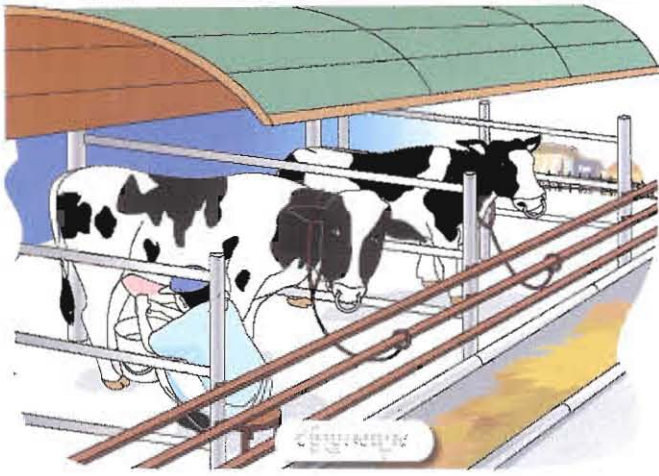


ជំងឺប្រូសេឡូស Brucellosis

ការបង្កជំងឺ ដោយសារបាក់តេរីឈ្មោះ ប្រូសេ ឡា។ មនុស្ស និងសត្វដែលបំបៅកូនដោយទឹកដោះ អាចឆ្លងនូវជំងឺនេះ។ ជំងឺនេះ អាចធ្វើឲ្យមេគោដើមពី៥ ដល់៨ ខែ រលូតកូនបាន ។

ការចម្លងជំងឺ ដោយសារការប៉ះពាល់ជាមួយទឹក ដោះ ឬសាច់ដែលមានមេរោគនេះ ជាពិសេសជាមួយ ប្រដាប់បន្តពូជ ។

ការបង្ការជំងឺ ចាក់វ៉ាក់សាំងការពារគោ ក្របី នៅពេលដែលសត្វទាំងនោះមានអាយុចាប់ពី៣ ទៅ ៦ខែ និងចាក់រំលឹកឡើងវិញ រៀងរាល់៦ខែម្តង ឬក៏ មួយឆ្នាំម្តង។ ក្នុងការបង្កាត់ពូជចូរប្រើប្រាស់គោ-ក្របី បា ឬទឹកស្តែមពីគោ-ក្របីបា ដែលមានសុខភាពល្អ ដើម្បីជៀសវាងការឆ្លងជំងឺ ។



ជំងឺលីបតូស្ទ្រីស Leptospirosis

ការបង្កជំងឺ ដោយសារបាក់តេរីឈ្មោះ លីបតូស្ទ្រី។ មនុស្ស និងសត្វដែលបំបៅកូនដោយទឹកដោះ ជាញឹកញាប់ឆ្លងជំងឺនេះក្រោយពេលទឹកជំនន់ ។

ការចម្លងជំងឺ តាមរយៈស្បែក ។

ការបង្ការជំងឺ ជៀសវាងការឈរត្រាំក្នុងទឹកកខ្វក់

ឬទឹកភក់នៅតាមវាលស្រែ។ គួរពាក់ស្បែកជើងកៅស៊ូ កងែង។ ចូរប្រុងប្រយ័ត្ន ចំពោះសត្វកណ្តុរ ពីព្រោះសត្វ នេះជាប្រភពនៃការចម្លងជំងឺ ។

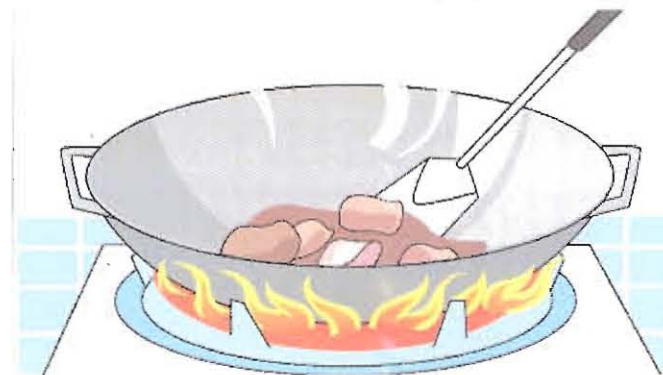
ជំងឺត្រីចីណូស៊ីស ត្រីចីណូស៊ីស Trichinosis

/ Trichinellosis

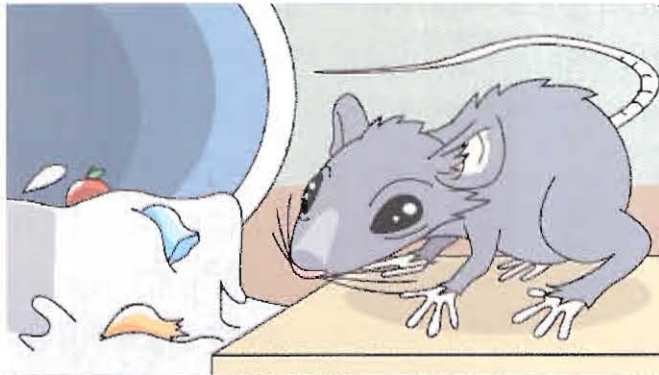
ការបង្កជំងឺ ដោយសារព្រូនមូលឈ្មោះទ្រីដី ណែលឡា។ ព្រូនធំ រស់នៅតាមពោះវៀន ហើយពង ព្រូននៅតាមសាច់ដុំជ្រូក ។

ការចម្លងជំងឺ តាមរយៈការបរិភោគសាច់ជ្រូកឈឺ។

ការបង្ការជំងឺ បរិភោគសាច់ជ្រូកដែលបានចម្អិន ឆ្អិនល្អ។ ទិញ ជ្រូក ឬផលិតផលពីសត្វជ្រូកពីកសិដ្ឋាន ដែលមានស្តង់ដារ។ ចូរបង្កើនវិធានជីវសុវត្ថិភាពនៅ តាមកន្លែងចិញ្ចឹមសត្វជ្រូក ។



ករណីបាត់បង់សត្វគោព្រៃ ដែលជានិមិត្តរូបសត្វ ព្រៃកម្ពុជា ពីក្នុងធម្មជាតិអាចបណ្តាលមកពីបញ្ហាបាត់ បង់ទីជម្រក ការបរបាញ់ហួសកម្រិត ឬអាចបណ្តាល មកពីការឆ្លងជំងឺប្រភេទណាមួយ (អាចឆ្លងជំងឺក្នុងពូជ) ដែលធ្វើឲ្យប្រភេទសត្វគោព្រៃ នេះដាច់ពូជភ្លាមៗ (សត្វ គោព្រៃរស់នៅរកស៊ីជាមួយហ្វូងសត្វ ទន្សោង និងខ្លាំង ហើយគេបានឃើញវត្តមានសត្វគោព្រៃចុងក្រោយ នៅ ឆ្នាំ ១៩៦៤ (Charles Warton, 1964) ប៉ុន្តែគេឃើញមាន



តែហ្នឹងសត្វទន្សោង និងខ្លាំងនៅមានវត្តមាននៅឡើយ នាពេលបច្ចុប្បន្ននេះ។

៣. សកម្មភាពការងារ

គួរកត់សម្គាល់ផងដែរថា នាពេលកន្លងមកនេះ នៅកម្ពុជា ពាក់ព័ន្ធនឹងការតាមដានជំងឺដែលមានប្រភពពីសត្វដូចជា ជំងឺផ្កាសាយបក្សី ជំងឺផ្កាសាយប្រូកតី មានតែផ្នែកសុខភាពសាធារណៈនិងផ្នែកបសុព្យាបាល (សុខភាពសត្វស្រុក) ដែលបានទទួលជំនួយពីប្រទេស ដ្ឋល់ជំនួយនានា និងតាមរយៈ ដៃគូអភិវឌ្ឍន៍នានាដូចជា FAO, WHO, OIE, USAID, JICA, EU, ADB & WB



Handling Wild Bird caught in trap net.



Taking photos for wild bird identification

ប៉ុន្តែខាងផ្នែកសុខភាពសត្វព្រៃមិនបានទទួលការជួយ លើកទឹកចិត្តឲ្យបានត្រឹមត្រូវមូលដ្ឋានទេ។ នាពេល កន្លងមករដ្ឋបាលព្រៃឈើ បានទទួលតែគម្រោងសាក ល្បងក្នុងការតាមដានជំងឺផ្កាសាយបក្សីពីបក្សីព្រៃរួមទាំង ការបណ្តុះបណ្តាល បឋមដែលឧបត្ថម្ភពីអង្គការ IDRC និង USDA ពីឆ្នាំ២០០៦-២០០៩ ក្នុងកម្រិតតិចតួចបំផុត។

ជាការឆ្លើយតបនឹងបញ្ហាជំងឺដែលអាចកើតមក ពីសត្វព្រៃនាពេលបច្ចុប្បន្ននេះរដ្ឋបាលព្រៃឈើនឹងដៃ

គួរអភិវឌ្ឍន៍នានាបាននិងកំពុងបន្តធ្វើការសិក្សាស្រាវ ជ្រាវតាមដានពីជំងឺដែលអាចកើត មកពីសត្វព្រៃដូចជា ជំងឺផ្កាសាយបក្សី ផ្កាសាយប្រូកតី រមេង ឆ្លូត សារ និង ជំងឺនីប៉ាក្នុងកម្រិតជាគម្រោងសាកល្បង។ល។សកម្ម ភាពការងារនានា ដែលក្រុមការងារទទួលបន្ទុកសុខុមាល និងសុខភាពសត្វព្រៃនៃរដ្ឋបាលព្រៃឈើកំពុងអនុវត្ត និងបន្តធ្វើពាក់ព័ន្ធនឹង ជំងឺដែលអាចកើតមកពីសត្វព្រៃ រួមមាន:

ក. បង្កើនកិច្ចសហការ និងបណ្តាញការងារ ការតាមដានពីជំងឺឆ្លងនានាដែលមានប្រភពពី សត្វព្រៃនៅភូមិភាគអាស៊ីអាគ្នេយ៍ ជាពិសេសនៅប្រទេស កម្ពុជាគឺស្ទើរតែគ្មានសោះដោយសារការខ្វះខាតសមត្ថ ភាពនៃស្ថាប័នមានសមត្ថកិច្ច ទាំងផ្នែកធនធានមនុស្ស ថវិកា សម្ភារ ការសម្របសម្រួល រវាងស្ថាប័ន និង ស្ថាប័ន ក៏ដូចជាមានលទ្ធភាពតិចតួចក្នុងការទាក់ទាញ ប្រមូលយកសំណាក (ឈាម ជាលិកា ទឹករងៃ និងលាមក។ល។) ដើម្បីយកទៅធ្វើការវិភាគ ពិសោធន៍។

- ជំរុញកិច្ចសហការរវាងបណ្តាប្រទេស និងស្ថា ប័ននានា ជាសមាជិកអង្គការសុខភាពសត្វពិភពលោក និងនៅក្នុងតំបន់ អាស៊ីប៉ាស៊ីហ្វិក លើការងាររាយការណ៍ ពីស្ថានភាពសុខភាពសត្វព្រៃ និងការផ្ទុះជំងឺដែលកើត មកពីសត្វព្រៃ។ ធ្វើការសម្របសម្រួល និងទំនាក់ទំនង កិច្ចសហប្រតិបត្តិការរវាងអ្នកឯកទេសនានាដូចជា អ្នក ឯកទេសអភិរក្ស និងគ្រប់គ្រងសត្វព្រៃ ពេទ្យសត្វស្រុក ពេទ្យមនុស្សដើម្បីបង្កើនការយល់ដឹងបន្ថែមទៀតពីជំងឺ ដែលកើត ឬមានប្រភពមកពីសត្វព្រៃ ។

- ធ្វើការពិនិត្យតាមដានរួមគ្នាលើផលចំណេ ដែលបានមកពីការការពារសុខភាពសត្វព្រៃដល់សង្គម សុខភាពសាធារណៈ និងបរិស្ថានវិធានការគ្រប់គ្រង សរុបចំពោះហានិភ័យនានានៃ សុខភាពមនុស្សជាតិ សត្វស្រុក សត្វព្រៃ ។

- រៀបចំបង្កើតបណ្តាញអ្នកឯកទេសសត្វព្រៃ នៅកម្ពុជា ដើម្បីធ្វើការប្រមូលព័ត៌មាន ទិន្នន័យ ចែក រំលែកបទពិសោធន៍ លើសកម្មភាពពិនិត្យតាមដាន និង ការសិក្សាជំងឺដែលកើតមកពីសត្វព្រៃប្រមូលព័ត៌មាន

ទិន្នន័យ និងធ្វើរបាយការណ៍ស្តីពីស្ថានភាពសុខភាពសត្វព្រៃ និងការផ្ទុះជំងឺដែលកើតមកពីសត្វព្រៃ ដើម្បីយើងមានវិធានការណ៍ទប់ស្កាត់ និងឆ្លើយតបទាន់ពេលវេលា ហើយអាចកាត់បន្ថយការបាត់បង់ផ្នែកសេដ្ឋកិច្ចធនធានសត្វ ស្រុក សត្វព្រៃ អាយុជីវិតមនុស្សជាតិ និងដើម្បីចូលរួមអនុវត្ត នូវកាតព្វកិច្ចជាសមាជិកនៃអង្គការសុខភាពសត្វពិភពលោក និង អង្គការពាណិជ្ជកម្មពិភពលោក ។

- ស្វែងរកការគាំទ្របច្ចេកទេស ថវិកាដល់ការតាមដាន និងការឆ្លើយតបក្នុងករណីផ្ទុះជំងឺ ជាពិសេសសម្រាប់ធ្វើការ សិក្សាស្រាវជ្រាវលើជំងឺអាទិភាពដែលមានលក្ខណៈស្រួចស្រាវ និងមានប្រភពមកពីសត្វដូចជាជំងឺឈាមខ្មៅ (Anthrax) ជំងឺលីបតូស្ទ្រីស (Leptospirosis) ជំងឺឆ្អែង (Rabies) CMgWnI)a: (Nipah) ។

ខ. ការរៀបចំលិខិតបទដ្ឋានបច្ចេកទេសផែនការ និងកម្មវិធីការងារ

- រៀបចំគោលការណ៍ណែនាំសម្រាប់ទប់ស្កាត់ និងបង្ការ ជំងឺអាទិភាពដែលមានប្រភពមកពីសត្វ
- ចាប់ផ្តើមដំណើរការរៀបចំផែនការនៃកម្មវិធីសុខភាពសត្វព្រៃថ្នាក់ជាតិសម្រាប់តាមដានស្រាវជ្រាវជំងឺដែលកើត ឬមានប្រភពមកពីសត្វជាពិសេសពីសត្វព្រៃការអភិវឌ្ឍធនធានមនុស្ស វិធានការការពារទប់ស្កាត់ និងបង្ការជំងឺដែលកើតមកពីសត្វព្រៃនៅកម្ពុជា ។

-ការរៀបចំផែនការជាតិសម្រាប់តាមដានស្រាវជ្រាវជំងឺដែលកើតមកពីសត្វព្រៃ និងការអភិវឌ្ឍវិធានការការពារទប់ស្កាត់ និងបង្ការជំងឺដែលកើតមកពីសត្វព្រៃ។ ពាក់ព័ន្ធនឹងការ រៀបចំផែនការយុទ្ធសាស្ត្រជាតិស្តីពី “ជំងឺមានប្រភពមកពីសត្វ” សម្រាប់ស្ថាប័នទាំងបី គឺក្រសួងសុខាភិបាលត្រូវរៀបចំពួក ពាក់ព័ន្ធនឹងសុខភាពសាធារណៈនាយកដ្ឋានជលិតកម្ម និង បសុព្យាបាលត្រូវរៀបចំពួកស្តីពីសត្វស្រុក និងរដ្ឋបាលព្រៃឈើត្រូវរៀបចំពួកស្តីពីសត្វព្រៃ។ បន្ទាប់ពីរៀបចំពួកនីមួយៗរួច ដៃគូអភិវឌ្ឍន៍ដូចជា អង្គការ WHO, FAO USAID និងជួយរៀបចំច្របាច់បញ្ចូលគ្នាជាឯកសារផែនការយុទ្ធសាស្ត្រជាតិដើម្បីធ្វើសុខដុមនីយកម្មនៃទំនាក់ទំនងរវាងមន្ត្រីសុខាភិបាល និងមន្ត្រីធ្វើការជាមួយសត្វ (សត្វស្រុក

-សត្វព្រៃ) នៅគ្រប់លំដាប់ថ្នាក់ តាមស្ថានភាពជាក់ស្តែង។
គ. ការបណ្តុះបណ្តាល និងពង្រឹងសមត្ថភាពជំនួយឧបត្ថម្ភទាំងផ្នែកបច្ចេកទេស ឧបករណ៍សម្ភារៈ ថវិកា និងការបណ្តុះបណ្តាលបច្ចេកទេសជំនាញសម្រាប់ការសិក្សាស្រាវជ្រាវជំងឺសត្វព្រៃដល់មន្ត្រីនាយកដ្ឋានសត្វព្រៃ និងជីវចម្រុះនិងមន្ត្រីរដ្ឋបាលព្រៃឈើនៅមូលដ្ឋាន គឺជាតម្រូវការចាំបាច់ និង ជាបន្ទាន់។

-រៀបចំការបណ្តុះបណ្តាលរួមគ្នាលើការតាមដាន និងឆ្លើយតបពាក់ព័ន្ធនឹងជំងឺដែលមានប្រភពពីសត្វ និងអំពីអន្តរទំនាក់ទំនងនៃសុខភាពមនុស្សជាតិសត្វស្រុក សត្វព្រៃ និងបរិស្ថាន។

ឃ. ការអនុវត្តគម្រោងសាកល្បងក្នុងការស្រាវជ្រាវ និងតាមដានលើសុខភាពសត្វ

ដើម្បីមានលទ្ធភាពសម្រាប់ទប់ស្កាត់ការឆ្លងរាលដាលនៃជំងឺឆ្លងនានាដែលមានប្រភពពីសត្វព្រៃ គឺពឹងផ្អែកជាសំខាន់ទៅលើសមត្ថភាពក្នុងការរកឃើញយ៉ាងរហ័សពីប្រភពនៃការចាប់ផ្តើមឆ្លងនៃជំងឺនេះ ហើយក៏ជាផ្នែកមួយនៃការប្រឹងប្រែងសរុប របស់ស្ថាប័នពាក់ព័ន្ធនានាក្នុងការតាមដានលើពួកសត្វព្រៃ។

-សិក្សាស្រាវជ្រាវទំនាក់ទំនងរវាងមនុស្សសត្វស្រុក សត្វព្រៃសុខភាពសាធារណៈ(ប្រភពប្រូតេអ៊ីនបានមកពីសត្វព្រៃ និង ចំណីអាហារមានប្រភពពីព្រៃធម្មជាតិ សន្តិសុខស្បៀង និងសង្គមមនុស្ស ទំនាក់ទំនងនៃសុខភាពមនុស្ស សុខភាពសត្វស្រុក-សត្វព្រៃ និងជលិតកម្មមានដើមកំណើតពីសត្វ(សត្វស្រុក និងសត្វព្រៃ)ការប្រឈមនឹងជំងឺឆ្លងនានាពីការធ្វើពាណិជ្ជកម្មអន្តរជាតិ

- ការសិក្សាពីវិភាគទាននៃការអភិរក្សជីវចម្រុះនិងការគ្រប់គ្រងសត្វព្រៃដល់សុខភាពសាធារណៈ។

ង.ការត្រៀមសម្រាប់ឆ្លើយតបចំពោះការផ្ទុះជំងឺឆ្លងដែលមានប្រភពមកពីសត្វ

ការតាមដានការឆ្លងរាលដាលនៃជំងឺឆ្លងនានាដែលមានប្រភពពីសត្វព្រៃ តម្រូវឲ្យមានការចូលរួមក្នុងភាពជាដៃគូគ្រប់ស្ថាប័នពាក់ព័ន្ធនានា សង្គមស៊ីវិលមហាជនគ្រប់ជាន់ថ្នាក់ (ទាំងថ្នាក់កណ្តាល ថ្នាក់ខេត្តស្រុក ខណ្ឌ ឃុំ សង្កាត់ ភូមិ) និងស្ថាប័នអ្នកផ្តល់ជំនួយ

តាមលទ្ធភាព និងសមត្ថភាពជំនាញ។ល។

- រៀបចំបង្កើតយន្តការផ្លាស់ប្តូរព័ត៌មានលើការតាមដាន ជំងឺដែលមានប្រភពមកពីសត្វ (សត្វស្រុក សត្វព្រៃ)
- ការងារបង្ការជំងឺដែលកើតមកពីសត្វព្រៃនៅក្នុង និង ជុំវិញតំបន់ព្រៃឈើ
- រៀបចំបង្កើតប្រព័ន្ធរាយការណ៍ពីជំងឺដែលកើតមកពី សត្វព្រៃ។

៤. សន្និដ្ឋាន

បច្ចុប្បន្ននេះប្រទេសមួយចំនួនធំនៅក្នុងពិភពលោកយើងនេះបានចាប់ផ្តើមពិនិត្យ និងទទួលយកនូវទស្សនទាន និងគំនិតដូចផ្តើម ពិភពលោកមួយ សុខភាពមួយ ថ្នាំព្យាបាលមួយ "One World, One Health, One Medicine" និងបន្ទាប់មក ហៅថាគំនិតដូចផ្តើមពិភពលោកមួយ សុខភាពមួយ "One World, One Health Initiative" ហើយចុងក្រោយ គេហៅបែបខ្លីថាគំនិតដូចផ្តើម សុខភាពមួយ "One Health Initiative" ដែលមានការចូលរួមដោយអ្នកសត្វវិទ្យា អ្នកការពារ អភិរក្សព្រៃឈើ-សត្វព្រៃ ពេទ្យសត្វ ពេទ្យមនុស្ស សាស្ត្រាចារ្យ អ្នកស្រាវជ្រាវវិទ្យាសាស្ត្រ អ្នកចុះកិច្ច អ្នកឯកទេសការពារ និង គ្រប់គ្រងព្រៃឈើសត្វព្រៃ សុខភាពសាធារណៈ ហើយដែលមនុស្សជាតិ ត្រូវទទួលស្គាល់ថាជំងឺអាចឆ្លងពីសត្វព្រៃ-សត្វស្រុក- មនុស្ស និងការព្យាបាលក៏ត្រូវប្រើថ្នាំដូចគ្នា មិនថាមនុស្ស ឬ សត្វស្រុក សត្វព្រៃនោះទេ។

បើទោះបីជានាយកដ្ឋានសត្វព្រៃ និងជីវចម្រុះនៃរដ្ឋបាលព្រៃឈើមានផ្នែកមួយសម្រាប់សិក្សាពីជំងឺសត្វព្រៃហើយក៏ដោយ ក៏ប៉ុន្តែមកទល់បច្ចុប្បន្ននេះផ្នែកសិក្សាស្រាវជ្រាវតាមដានលើជំងឺសត្វព្រៃមិនទាន់សមត្ថភាពទាំងធនធានមនុស្ស ថវិកា និងឧបករណ៍សម្ភារសម្រាប់



អនុវត្តការងារឲ្យបានពេញលេញនៅឡើយទេ។ ការប្រារម្ភជាសកលគឺជំងឺឆ្លងនានាដែលមានប្រភពពីសត្វព្រៃអាចបង្កឲ្យមានការឆ្លងរាលដាលដល់មនុស្ស និងពីមនុស្ស ទៅមនុស្ស បន្ទាប់មកវាអាចបង្កឲ្យមានការស្លាប់រង្គាលដល់មនុស្ស (មហាន្តរាយរបស់មនុស្សជាតិ)។ ការរៀបចំឲ្យមានប្រព័ន្ធ តាមដានជំងឺឆ្លងនានាដែលមានប្រភពពីសត្វព្រៃអាចជួយឲ្យយើងមានលទ្ធភាពទប់ស្កាត់ការឆ្លងជំងឺឆ្លងនានាដែលមានប្រភពពីសត្វព្រៃបានទាន់ពេលវេលា និងមានប្រសិទ្ធភាពដូចពាក្យចាស់លោកថា "ការពារប្រសើរជាងព្យាបាល" និងត្រូវមានវិធានការ បង្ការការពារទុកជាមុន មិនមែន "នៅពេលគោបាត់ទើបធ្វើរបង" នោះទេ។

ឯកសារពិគ្រោះយោបល់ និងយោង

Forestry Administration (2011). Cambodia Wildlife-born Disease Surveillance, Monitoring, Research and Outbreak Rapid Response Plan. Phnom Penh, Cambodia.

World Organization for Animal Health-OIE (2009). Training Manual on Wildlife Diseases and Surveillance. Workshop for OIE National Focal Point for Wildlife. Paris, France.

ប្រភពរូបភាព : នាយកដ្ឋានសត្វព្រៃនិងជីវចម្រុះ ការិយាល័យគ្រប់គ្រងទីជម្រក និងទេសចរណ៍ធម្មជាតិ មជ្ឈមណ្ឌលសង្គ្រោះសត្វព្រៃ ភ្នំតាម៉ៅ នាយកដ្ឋានផលិតកម្ម និងបសុព្យាបាល អង្គការ IDRC, OIE, USDA/APHIS, One Health Initiative.