

ព្រះរាជាណាចក្រកម្ពុជា

ជាតិ សាសនា ព្រះមហាក្សត្រ



ក្រសួងកសិកម្ម រុក្ខាប្រមាញ់ និង នេសាទ



លេខ ៤៩៦

ប្រក.កសក

ប្រកាស

ស្តីពី

នីតិវិធីនិងការអនុវត្តរបបអាណត្តិយសប្រាថ្នាការចុះបញ្ជីថ្នាក់កសិកម្ម

រដ្ឋមន្ត្រីក្រសួងកសិកម្ម រុក្ខាប្រមាញ់ និងនេសាទ

- បានឃើញរដ្ឋធម្មនុញ្ញនៃព្រះរាជាណាចក្រកម្ពុជា
- បានឃើញព្រះរាជក្រឹត្យលេខ នស/រកត/០៩០៨/១០៥៥ ចុះថ្ងៃទី២៥ ខែកញ្ញា ឆ្នាំ២០០៨ ស្តីពីការតែងតាំងរាជរដ្ឋាភិបាលនៃព្រះរាជាណាចក្រកម្ពុជា
- បានឃើញព្រះរាជក្រមលេខ ០២/នស/៩៤ ចុះថ្ងៃទី២០ ខែកក្កដា ឆ្នាំ១៩៩៤ ដែលប្រកាសឱ្យប្រើច្បាប់ស្តីពីការរៀបចំនិងការប្រព្រឹត្តទៅនៃគណៈរដ្ឋមន្ត្រី
- បានឃើញព្រះរាជក្រមលេខ នស/រកម/០១៩៦/១៣ ចុះថ្ងៃទី២៤ ខែមករា ឆ្នាំ១៩៩៦ ដែលប្រកាសឱ្យប្រើច្បាប់ស្តីពីការបង្កើតក្រសួងកសិកម្ម រុក្ខាប្រមាញ់ និងនេសាទ
- បានឃើញព្រះរាជក្រមលេខ នស/រកម/០១១២/០០៥ ចុះថ្ងៃទី១៤ ខែមករា ឆ្នាំ២០១២ ដែលប្រកាសឱ្យប្រើច្បាប់ស្តីពីការគ្រប់គ្រងថ្នាក់កសិកម្មនិងដឹកសិកម្ម
- បានឃើញអនុក្រឹត្យលេខ ១៧អនក្រ.បក ចុះថ្ងៃទី០៧ ខែមេសា ឆ្នាំ២០០០ ស្តីពីការរៀបចំនិងការប្រព្រឹត្តទៅរបស់ក្រសួងកសិកម្ម រុក្ខាប្រមាញ់ និងនេសាទ
- បានឃើញអនុក្រឹត្យលេខ ១០៥អនក្រ.បក ចុះថ្ងៃទី២២ ខែសីហា ឆ្នាំ២០០៥ ស្តីពីការបន្ថែមមុខងារ ភារកិច្ចឱ្យក្រសួងកសិកម្ម រុក្ខាប្រមាញ់ និងនេសាទ និងការបង្កើតនាយកដ្ឋានសវនកម្មផ្ទៃក្នុង នាយកដ្ឋានផែនការនិងស្ថិតិ នាយកដ្ឋានសហប្រតិបត្តិការអន្តរជាតិ និងមជ្ឈមណ្ឌលព័ត៌មាននិងឯកសារកសិកម្ម ចំណុះក្រសួងកសិកម្ម រុក្ខាប្រមាញ់ និងនេសាទ
- បានឃើញអនុក្រឹត្យលេខ ១៤៨អនក្រ.បក ចុះថ្ងៃទី១៤ ខែវិច្ឆិកា ឆ្នាំ២០០៨ ស្តីពីការកែសម្រួលអគ្គនាយកដ្ឋាននៃក្រសួងទៅជាអគ្គលេខាធិការដ្ឋាន ការដោះស្រាយរដ្ឋបាលព្រៃឈើ រដ្ឋបាលជលផលឱ្យមានថ្នាក់ស្នើអគ្គនាយកដ្ឋាន ការដោះស្រាយនាយកដ្ឋានក្សេត្រសាស្ត្រនិងកែលំអដឹកសិកម្មឱ្យទៅជាអគ្គនាយកដ្ឋានកសិកម្ម និងការកែសម្រួលអគ្គនាយកដ្ឋានចម្ការកៅស៊ូទៅជាអគ្គនាយកដ្ឋានកៅស៊ូស្ថិតក្រោមការគ្រប់គ្រងរបស់ក្រសួងកសិកម្ម រុក្ខាប្រមាញ់ និងនេសាទ
- យោងតាមការចាំបាច់របស់ក្រសួងកសិកម្ម រុក្ខាប្រមាញ់ និងនេសាទ

(Signature)

សម្រេច
ជំពូកទី ១
បទប្បញ្ញត្តិទូទៅ

ប្រការ ១.-

ប្រកាសនេះមានគោលបំណងកំណត់នូវនីតិវិធីនិងការតម្រូវបមាណីយសម្រាប់ការចុះបញ្ជីថ្នាក់សិក្សគ្រប់ប្រភេទ។

ប្រការ ២.-

ប្រកាសនេះមានគោលដៅធានានូវគុណភាព ប្រសិទ្ធភាព និងសុវត្ថិភាពនៃថ្នាក់សិក្សគ្រប់ប្រភេទដោយអនុលោមតាមការតម្រូវបមាណីយ នៅមុនពេលអនុញ្ញាតឲ្យធ្វើការនាំចូលនាំចេញ ធ្វើការលាយផ្សំ ឬការវេចខ្ចប់ជាថ្មីសម្រាប់ការផ្គត់ផ្គង់ចែកចាយឬធ្វើចរាចរណ៍លើទីផ្សារ និងការប្រើប្រាស់គ្រប់រូបភាពនៅក្នុងព្រះរាជាណាចក្រកម្ពុជា។

ប្រការ ៣.-

ប្រកាសនេះមានវិសាលភាពអនុវត្តចំពោះថ្នាក់សិក្សគ្រប់ប្រភេទ និងសារធាតុសកម្ម ឬសមាសធាតុផ្សេងទៀតនៃថ្នាក់សិក្សដែលត្រូវបានប្រើប្រាស់សម្រាប់ការការពារការបំផ្លាញ ការកម្ចាត់ការទាក់ទាញ ការបណ្តេញដោយផ្ទាល់ឬដោយប្រយោល នូវសមាសភាពចង្រៃណាមួយ។

ដោយផ្អែកតាមសមាសធាតុនិងមុខសញ្ញាប្រើប្រាស់ ថ្នាក់សិក្សមានចំណាត់ថ្នាក់ដូចខាងក្រោម៖

- ក- ថ្នាក់សិក្សគីមី
 - ១- ថ្នាក់សិក្សប្រើប្រាស់ក្នុងផលិតកម្មកសិកម្មនិងសួនគេហដ្ឋាន។
 - ២- ថ្នាក់សិក្សប្រើប្រាស់ក្នុងលំនៅឋាន និងសម្រាប់សុខភាពសាធារណៈ។
 - ៣- ថ្នាក់សិក្សគីមីផ្សេងទៀត។
- ខ- ថ្នាក់សិក្សជីវសាស្ត្រ
 - ១- ភ្នាក់ងារកម្ចាត់សមាសភាពចង្រៃជីវគីមី។
 - ២- ភ្នាក់ងារកម្ចាត់សមាសភាពចង្រៃមីក្រូជីវសាស្ត្រ។

ប្រភេទថ្នាក់សិក្សតាមចំណាត់ថ្នាក់នីមួយៗត្រូវបានកំណត់ក្នុងឧបសម្ព័ន្ធទី១នៃប្រកាសនេះ។

Handwritten signature

ជំពូកទី ២

ការអនុវត្តបមណីយសម្រាប់ការចុះបញ្ជីថ្នាក់សិក្សា

ប្រការ ៤.-

ប្រវែងបុគ្គលឬនីតិបុគ្គលដែលស្នើសុំការចុះបញ្ជីថ្នាក់សិក្សា មានកាតព្វកិច្ចបំពេញការតម្រូវបមណីយ ដោយត្រូវផ្តល់ទិន្នន័យនិងព័ត៌មានពេញលេញ ពិតត្រឹមត្រូវ និងត្រូវទទួលខុសត្រូវចំពោះមុខច្បាប់លើសេចក្តីបញ្ជាក់អះអាងរបស់ខ្លួន។

ដើម្បីស្នើសុំការចុះបញ្ជីថ្នាក់សិក្សាក្នុងគោលបំណងធ្វើពាណិជ្ជកម្មបាន លុះត្រាតែនីតិបុគ្គលនោះបានចុះបញ្ជីពាណិជ្ជកម្មនៅក្នុងព្រះរាជាណាចក្រកម្ពុជា។ សំណើសុំការចុះបញ្ជីថ្នាក់សិក្សាសម្រាប់តម្រូវការក្រៅគោលបំណងពាណិជ្ជកម្ម ពុំតម្រូវឲ្យភ្ជាប់វិញ្ញាបនបត្រចុះបញ្ជីពាណិជ្ជកម្មឡើយ។

ការិយាល័យតំណាងពាណិជ្ជកម្មឬទីភ្នាក់ងារពាណិជ្ជកម្ម សមាគម ឬអង្គការក្រៅរដ្ឋាភិបាលដែលបានចុះបញ្ជីនៅក្នុងព្រះរាជាណាចក្រកម្ពុជា អាចស្នើសុំការចុះបញ្ជីថ្នាក់សិក្សាបានសម្រាប់ការប្រើប្រាស់ក្រៅគោលបំណងពាណិជ្ជកម្ម ប៉ុន្តែមិនអាចធ្វើប្រតិបត្តិការពាណិជ្ជកម្មបានឡើយ។

ប្រការ ៥.-

ប្រភេទថ្នាក់សិក្សាដែលអាចស្នើសុំការចុះបញ្ជី រួមមានផលិតផលថ្នាក់សិក្សាឬសារធាតុសកម្ម ដែល៖

- ១- មិនស្ថិតក្នុងចំណាត់ថ្នាក់ហាមឃាត់នៃបញ្ជីថ្នាក់សិក្សានៅក្នុងព្រះរាជាណាចក្រកម្ពុជា ឬអនុសញ្ញាអន្តរជាតិដែលពាក់ព័ន្ធ។
- ២- ធ្លាប់បានទទួលការចុះបញ្ជី ប៉ុន្តែត្រូវបានផ្លាស់ប្តូរសមាសធាតុឬសារធាតុសកម្ម។
- ៣- ធ្លាប់បានទទួលការចុះបញ្ជី ប៉ុន្តែមានការកែប្រែលក្ខខណ្ឌ ទិន្នន័យ ឬព័ត៌មានបច្ចេកទេស។
- ៤- ធ្លាប់បានទទួលការចុះបញ្ជី ប៉ុន្តែមានប្រភពលាយផ្សំថ្មី។
- ៥- ជាលក្ខណៈចម្រុះរវាងជីកសិក្សានិងថ្នាក់សិក្សា។
- ៦- ជាលក្ខណៈចម្រុះរវាងប្រភេទថ្នាក់សិក្សាផ្សេងគ្នា ដូចជាថ្នាំសម្លាប់សត្វល្អិតជាមួយថ្នាំការពារជ្រូត ឬជាមួយថ្នាំសម្លាប់ស្មៅ។

ចំពោះសំណើសុំការចុះបញ្ជីប្រភេទថ្នាក់សិក្សាស្ថិតក្រោមលក្ខខណ្ឌនៃបញ្ជីថ្នាក់សិក្សានៅក្នុងព្រះរាជាណាចក្រកម្ពុជា អាចអនុញ្ញាតបានសម្រាប់តែការប្រើប្រាស់ជាក់លាក់ក្រៅគោលបំណងពាណិជ្ជកម្ម ឬការធ្វើសវាកម្មកម្ចាត់សមាសភាពចង្រៃ ដែលមានលិខិតអនុញ្ញាតរបស់ក្រសួងកសិកម្ម រុក្ខាប្រមាញ់ និងនេសាទប៉ុណ្ណោះ។

Handwritten signature

បញ្ជីថ្នាក់សិក្សានៅក្នុងព្រះរាជាណាចក្រកម្ពុជា ត្រូវកំណត់ដោយប្រកាសដោយឡែករបស់រដ្ឋ
មន្ត្រីក្រសួងកសិកម្ម រុក្ខាប្រមាញ់ និងនេសាទ។

ប្រការ ៦.-

រូបវន្តបុគ្គលឬនីតិបុគ្គលដែលធ្វើពាណិជ្ជកម្មថ្នាក់សិក្សានៅក្នុងព្រះរាជាណាចក្រកម្ពុជា ត្រូវស្នើ
សុំការចុះបញ្ជីថ្នាក់សិក្សាដោយឡែកពីគ្នាតាមលក្ខខណ្ឌដូចខាងក្រោម៖

- ១- ក្នុងករណីនាំចូលផលិតផលថ្នាក់សិក្សាសម្រាប់ផ្គត់ផ្គង់ចែកចាយ ត្រូវធ្វើការចុះបញ្ជី
ផលិតផលថ្នាក់សិក្សានោះ។
- ២- ក្នុងករណីនាំចូលសារធាតុសកម្មឬរូបធាតុបច្ចេកទេសនៃថ្នាក់សិក្សាសម្រាប់ផ្គត់ផ្គង់ចែក
ចាយដល់គ្រឹះស្ថានផលិតលាយផ្សំឬវេចខ្ចប់ជាថ្មីនៅក្នុងស្រុក ត្រូវធ្វើការចុះបញ្ជីសារធាតុសកម្ម ឬ
រូបធាតុបច្ចេកទេសនៃថ្នាក់សិក្សានោះ។
- ៣- ក្នុងករណីគ្រឹះស្ថានផលិតលាយផ្សំឬវេចខ្ចប់ជាថ្មីថ្នាក់សិក្សានៅក្នុងស្រុក ដែលនាំចូល
ដោយផ្ទាល់នូវសារធាតុសកម្មឬរូបធាតុបច្ចេកទេសនៃថ្នាក់សិក្សាដើម្បីធ្វើការលាយផ្សំផលិតផលថ្នាក់
សិក្សាថ្មី ត្រូវធ្វើការចុះបញ្ជីសារធាតុសកម្មឬរូបធាតុបច្ចេកទេសនៃថ្នាក់សិក្សានោះ ព្រមទាំងធ្វើ
ការចុះបញ្ជីផលិតផលថ្នាក់សិក្សាដែលបានផលិតលាយផ្សំនោះផង។
- ៤- ចំពោះផលិតផលថ្នាក់សិក្សាទាំងឡាយណាដែលមានសារធាតុសកម្មចំនួន០២(ពីរ) ឬ
លើស សំណើសុំការធ្វើវិភាគត្រូវអនុវត្តចំពោះសារធាតុសកម្មនីមួយៗ។
- ៥- អាចស្នើសុំការចុះបញ្ជីនិងទទួលការយល់ព្រមនៅពេលតែមួយ ចំពោះប្រភពតែមួយគត់នៃ
សារធាតុសកម្មថ្នាក់សិក្សា។

ប្រការ ៧.-

ការតម្រូវទូទៅនូវព័ត៌មាននិងទិន្នន័យសម្រាប់ការចុះបញ្ជីថ្នាក់សិក្សាគ្រប់ប្រភេទ ត្រូវបានកំណត់
តាមកម្រងព័ត៌មានដូចខាងក្រោម៖

- ក- ទិន្នន័យរូប-គីមី
 - ១- សារធាតុសកម្មនៃថ្នាក់សិក្សា
 - ២- ផលិតផលថ្នាក់សិក្សាលាយផ្សំ។
- ខ- ទិន្នន័យស្តីពីភាពពុលនៃថ្នាក់សិក្សា។
- គ- ទិន្នន័យជីវប្រសិទ្ធភាពចេញពីប្រទេសប្រភពដើមផលិតលាយផ្សំ ឬនៅប្រទេសណាមួយ
(បើសិនជាមាន)។
- ឃ- ទិន្នន័យស្តីពីសំណល់ថ្នាក់សិក្សា។
- ង- ទិន្នន័យស្តីពីភាពប្រឈមចំពោះសុខភាពមនុស្ស និងបរិស្ថាន។

Handwritten signature

ច- ទិន្នន័យស្តីពីស្លាកសញ្ញាព័ត៌មាន ការវេចខ្ចប់ និងការធ្វើសន្និធិ រួមជាមួយគំរូសំបកវេចខ្ចប់ និងគំរូស្លាកសញ្ញាព័ត៌មានជាភាសាខ្មែរនៃប្រភេទថ្នាំកសិកម្មនីមួយៗ។

ឆ- ឯកសារផ្សេងទៀតត្រូវភ្ជាប់៖

ឆ.១- វិញ្ញាបនបត្របញ្ជាក់លទ្ធផលវិភាគសារធាតុសកម្មចេញដោយប្រទេសប្រករដើម ផលិតឬនាំចេញ។

ឆ.២- លទ្ធផលវិភាគសារធាតុសកម្មចេញដោយមន្ទីរពិសោធន៍ជាតិកសិកម្ម ឬមន្ទីរពិសោធន៍ ដែលមានការទទួលស្គាល់ដោយក្រសួងកសិកម្ម រុក្ខាប្រមាញ់ និងនេសាទ។

ឆ.៣- លទ្ធផលពិសោធសាកលរូងជីវប្រសិទ្ធភាពចេញដោយស្ថានីយពិសោធន៍កសិកម្ម នៃក្រសួងកសិកម្ម រុក្ខាប្រមាញ់ និងនេសាទ ឬដោយអ្នកស្រាវជ្រាវដែលមានការទទួលស្គាល់ដោយក្រសួង កសិកម្ម រុក្ខាប្រមាញ់ និងនេសាទ។

ឆ.៤- វិញ្ញាបនបត្របញ្ជាក់បញ្ជីកាថ្នាំកសិកម្មចេញពីប្រទេសប្រករដើមផលិតលាយផ្សំឬ នាំចេញ ឬចេញពីប្រទេសផ្សេងទៀត (បើសិនជាមាន)។

ឆ.៥- ព្រឹត្តិបត្រព័ត៌មានសុវត្ថិភាពចេញពីប្រទេសប្រករដើមផលិតលាយផ្សំឬនាំចេញ។

ឆ.៦- គំរូសំបកវេចខ្ចប់ និងគំរូស្លាកសញ្ញាព័ត៌មានជាភាសាខ្មែរ។


ឆ.៧- សំណាកនៃថ្នាំកសិកម្ម។

សេចក្តីអះអាងព័ត៌មាននិងទិន្នន័យស្តីពីថ្នាំកសិកម្មដែលត្រូវស្នើសុំការចុះបញ្ជី ត្រូវបានកំណត់ ក្នុងឧបសម្ព័ន្ធទី២នៃប្រកាសនេះ។

ការតម្រូវព័ត៌មាននិងទិន្នន័យសម្រាប់ការចុះបញ្ជីថ្នាំកសិកម្មវិសាស្ត្រ នឹងត្រូវកំណត់ដោយ ឧបសម្ព័ន្ធបន្ថែមនៃប្រកាសនេះ។

ប្រការ ៨.-

ក្នុងករណីមានការកែប្រែលក្ខខណ្ឌ ទិន្នន័យ ឬព័ត៌មានណាមួយនៃថ្នាំកសិកម្ម រូបវន្តបុគ្គលឬ នីតិបុគ្គលដែលកាន់កាប់បញ្ជីកាប្រភេទថ្នាំកសិកម្មនោះ ត្រូវស្នើសុំការចុះបញ្ជីជាថ្មី និងត្រូវភ្ជាប់ព្រឹត្តិ បត្រព័ត៌មានសុវត្ថិភាពជាចាំបាច់ ដូចខាងក្រោម៖

- ១- ការពង្រីកការប្រើប្រាស់។
- ២- ការប្រែប្រួលរបៀបប្រើប្រាស់ កម្រិតប្រើប្រាស់ ពេលវេលាប្រើប្រាស់ និងចំនួនលើកប្រើប្រាស់។
- ៣- ការប្រែប្រួលដើម្បីបង្កើតកម្រិតសំណល់អតិបរមា។
- ៤- ការប្រែប្រួលរយៈពេលបញ្ឈប់ការប្រើប្រាស់មុនពេលប្រមូលផល។
- ៥- ការកែប្រែរូបមន្តផ្សំនៃថ្នាំកសិកម្ម រួមមាន៖ 

- ការកែប្រែសារធាតុសកម្មដែលត្រូវការទិន្នន័យជីវប្រសិទ្ធភាពជាចាំបាច់
- ការកែប្រែនូវសារធាតុនិចលដូចជាសារធាតុរំលាយនិងសារធាតុស្អិត ដែលត្រូវការព្រឹត្តិបត្រ ព័ត៌មានសុវត្ថិភាព និងទិន្នន័យជីវប្រសិទ្ធភាពជាចាំបាច់។

៦- ការផ្លាស់ប្តូរប្រភពរំលាយផ្សំឬសារធាតុសកម្មថ្មី៖

- ការប្រែប្រួលដំណើរការរំលាយផ្សំ ដែលនាំមកនូវការប្រែប្រួលកំហាប់នៃសារធាតុសកម្ម
- ការប្រែប្រួលប្រភពនៃសារធាតុសកម្មថ្មី ថ្នាំកសិកម្មប្រភពថ្មីនោះត្រូវស្នើសុំការចុះបញ្ជីជាថ្មី។

ប្រការ ៩.-

ឈ្មោះថ្នាំកសិកម្មដែលអាចអនុញ្ញាតឲ្យចុះបញ្ជីត្រូវមានលក្ខណៈដូចខាងក្រោម៖

- មិនត្រូវមានភាពច្រឡំដល់សាធារណជន
- មិនត្រូវដូចគ្នាចំពោះផលិតផលពុលផ្សេងទៀត
- មិនត្រូវដូចគ្នាចំពោះប្រភេទចំណីអាហារផ្សេងៗ
- មិនត្រូវស្រដៀងគ្នានឹងឈ្មោះផលិតផលអ្វីមួយ។

ប្រការ ១០.-

រូបវន្តបុគ្គលឬនីតិបុគ្គលដែលស្នើសុំការចុះបញ្ជីថ្នាំកសិកម្ម ត្រូវដាក់ជូននាយកដ្ឋាននីតិកម្ម កសិកម្មជាមួយពាក្យស្នើសុំការចុះបញ្ជី ការធ្វើវិភាគ និងការពិសោធសាកល្បងជីវប្រសិទ្ធភាពថ្នាំកសិកម្ម នូវសំណាកថ្នាំកសិកម្ម ដើម្បីបញ្ជូនធ្វើវិភាគដោយមន្ទីរពិសោធន៍ជាតិកសិកម្មនៃអគ្គនាយកដ្ឋានកសិកម្ម ឬមន្ទីរពិសោធន៍ដែលមានការទទួលស្គាល់ដោយក្រសួងកសិកម្ម រុក្ខាប្រមាញ់ និងនេសាទ។

សំណើសុំការចុះបញ្ជីថ្នាំកសិកម្មត្រូវភ្ជាប់ទិន្នន័យអត្រាភាពសុទ្ធ វិធីសាស្ត្រកំណត់ភាពសុទ្ធ ទិន្នន័យស្តីពីគុណភាពវិភាគនិងគុណភាពបច្ចេកទេសនៃសំណាក ព្រឹត្តិបត្រព័ត៌មានសុវត្ថិភាព និង វិញ្ញាបនបត្របញ្ជាក់លទ្ធផលវិភាគនៃសំណាកថ្នាំកសិកម្មចេញពីប្រភពដើមផលិតរំលាយផ្សំឬនាំចេញ។

សំណាកនីមួយៗនៃថ្នាំកសិកម្មសម្រាប់ធ្វើវិភាគមានដូចខាងក្រោម៖

- ១- សម្រាប់ផលិតផលថ្នាំកសិកម្ម មានចំនួន៣សំណាក៖
 - ក- សំណាករឹង៖ មានទម្ងន់យ៉ាងតិចពី៥០ទៅ១០០ក្រាម ចំនួន ២សំណាក។
 - ខ- សំណាករាវ៖ មានចំណុះយ៉ាងតិចពី៧៥ទៅ១០០មីល្លីលីត្រ ចំនួន ២សំណាក។
 - គ- សំណាកបមាណីយវិភាគនៃសារធាតុសកម្មថ្នាំកសិកម្មចំនួន១សំណាក ដែលមាន បរិមាណ០.២៥ក្រាម ជាសំណាកកសិណសម្រាប់ផ្ទៀងផ្ទាត់ភាពសុទ្ធនៃសារធាតុសកម្មរបស់ថ្នាំ កសិកម្ម។
- ២- សម្រាប់រូបធាតុបច្ចេកទេសឬសារធាតុសកម្មនៃថ្នាំកសិកម្ម មានទម្ងន់យ៉ាងតិចពី៥ទៅ ១០ក្រាម ឬចំណុះយ៉ាងតិចពី៥ទៅ១០មីល្លីលីត្រចំនួន២សំណាក ព្រមទាំងសំណាកបមាណីយវិភាគ

នៃសារធាតុសកម្មថ្នាំកសិកម្មចំនួន១សំណាក ដែលមានបរិមាណ០.២៥ក្រាម ជាសំណាកកសិណ
សម្រាប់ផ្ទៀងផ្ទាត់ភាពសុទ្ធនៃសារធាតុសកម្មរបស់ថ្នាំកសិកម្ម។

ប្រការ ១១.-

រូបវន្តបុគ្គលឬនីតិបុគ្គលដែលស្នើសុំការចុះបញ្ជីថ្នាំកសិកម្ម អាចទទួលព័ត៌មានស្តីពីលទ្ធផល
វិភាគសំណាកថ្នាំកសិកម្មនៅនាយកដ្ឋាននីតិកម្មកសិកម្មនៃក្រសួងកសិកម្ម រុក្ខាប្រមាញ់ និងនេសាទ
ក្នុងរយៈពេល៦០(ហុកសិប)ថ្ងៃ គិតចាប់ពីថ្ងៃទទួលឯកសារស្នើសុំនិងសំណាកថ្នាំកសិកម្មសម្រាប់ធ្វើ
វិភាគ។

រូបវន្តបុគ្គលឬនីតិបុគ្គលដែលស្នើសុំធ្វើវិភាគសំណាកថ្នាំកសិកម្ម ត្រូវទទួលបន្ទុកលើការបង់
កម្រៃសេវាកម្មជាមុនចូលថវិកាជាតិ ស្របតាមបទប្បញ្ញត្តិនិងនីតិវិធីនៃច្បាប់ស្តីពីការគ្រប់គ្រងថ្នាំ
កសិកម្មនិងជីកសិកម្ម។

**ជំពូកទី ៣
ទិន្នន័យជីវប្រសិទ្ធភាព**

ប្រការ ១២.-

ទិន្នន័យស្តីពីជីវប្រសិទ្ធភាពនិងទិន្នន័យផ្សេងទៀតនៃថ្នាំកសិកម្ម គឺជាការតម្រូវបមណីយ៍ចាំបាច់
ដែលធានាថាផលិតផលថ្នាំកសិកម្មទទួលបាននូវប្រសិទ្ធភាពប្រឆាំងចំពោះសមាសភាពចង្រៃ និងធានា
សុវត្ថិភាពចំពោះមនុស្ស សត្វ និងបរិស្ថាន ឆ្លើយតបតាមព័ត៌មានដែលចែងនៅក្នុងស្លាកសញ្ញាព័ត៌មាន
ចេញពីប្រភពដើមផលិតប្រភពដើមលាយផ្សំ និងដែលបានអះអាងដោយអ្នកស្នើសុំការចុះបញ្ជី។

ទិន្នន័យជីវប្រសិទ្ធភាពអាចបង្កើតតាមរយៈការស្នើសុំពិសោធសាកល្បងលើទីវាលពិសោធន៍
ដោយអនុលោមតាមពិធីសារបច្ចេកទេសសាកល្បងជីវប្រសិទ្ធភាពថ្នាំកសិកម្ម។ ការពិសោធសាកល្បង
ដើម្បីបង្កើតទិន្នន័យជីវប្រសិទ្ធភាពរបស់ថ្នាំកសិកម្ម ត្រូវអនុវត្តតាមលក្ខខណ្ឌដូចខាងក្រោម៖

- រដូវសាកល្បង
- ចំនួនលើកក្នុងការសាកល្បង
- ប្រភេទឬក្រុមប្រភេទដំណាំត្រូវសាកល្បង
- ប្រភេទឬក្រុមសមាសភាពចង្រៃ
- ទីតាំងឬតំបន់សាកល្បង។

HW

ប្រការ ១៣.-

ក្រសួងកសិកម្ម រុក្ខាប្រមាញ់ និងនេសាទអាចទទួលស្គាល់ទិន្នន័យជីវប្រសិទ្ធភាពថ្នាក់កសិកម្ម ដែលបង្កើតឡើងនៅក្នុងតំបន់ មានលក្ខខណ្ឌដូចគ្នានិងអនុលោមតាមពិធីសារសាកល្បងរបស់អង្គការស្បៀងនិងកសិកម្មសហប្រជាជាតិ (FAO) ឬពិធីសារបច្ចេកទេសសាកល្បងជីវប្រសិទ្ធភាពថ្នាក់កសិកម្ម ដែលកំណត់ដោយប្រកាសរបស់រដ្ឋមន្ត្រីក្រសួងកសិកម្ម រុក្ខាប្រមាញ់ និងនេសាទ។

ប្រការ ១៤.-

រូបវន្តបុគ្គលឬនីតិបុគ្គលដែលស្នើសុំការចុះបញ្ជីថ្នាក់កសិកម្ម អាចស្នើសុំធ្វើវិភាគ និងធ្វើការពិសោធសាកល្បងជីវប្រសិទ្ធភាពជាមុន ដោយត្រូវដាក់ពាក្យស្នើសុំការចុះបញ្ជី ការធ្វើវិភាគ និងការពិសោធសាកល្បងជីវប្រសិទ្ធភាពថ្នាក់កសិកម្មនោះនៅនាយកដ្ឋាននីតិកម្មកសិកម្មនៃក្រសួងកសិកម្ម រុក្ខាប្រមាញ់ និង នេសាទ។

រូបវន្តបុគ្គលឬនីតិបុគ្គលដែលស្នើសុំធ្វើវិភាគឬធ្វើការពិសោធសាកល្បងជីវប្រសិទ្ធភាពសំណាក ថ្នាក់កសិកម្មសម្រាប់ការចុះបញ្ជី ត្រូវស្នើសុំលិខិតអនុញ្ញាតនាំចូលសំណាកថ្នាក់កសិកម្មនោះជាមុន នៅ នាយកដ្ឋាននីតិកម្មកសិកម្មនៃក្រសួងកសិកម្ម រុក្ខាប្រមាញ់ និងនេសាទ។ សំណាកថ្នាក់កសិកម្មត្រូវបាន អនុញ្ញាតនាំចូលតាមបរិមាណសមស្របសម្រាប់តែបម្រើការធ្វើវិភាគ ការពិសោធសាកល្បងជីវប្រសិទ្ធភាព និងការសិក្សាទិន្នន័យថ្នាក់កសិកម្មដែលពាក់ព័ន្ធសម្រាប់ការចុះបញ្ជី ដោយអនុលោមតាមពិធីសារបច្ចេក ទេសសាកល្បងជីវប្រសិទ្ធភាពថ្នាក់កសិកម្មប៉ុណ្ណោះ។

ប្រការ ១៥.-

ការពិសោធសាកល្បងជីវប្រសិទ្ធភាពនិងការសិក្សាទិន្នន័យថ្នាក់កសិកម្មដែលពាក់ព័ន្ធ ត្រូវ អនុវត្តដោយស្ថានីយពិសោធន៍កសិកម្មនៃក្រសួងកសិកម្ម រុក្ខាប្រមាញ់ និងនេសាទ ឬដោយអ្នកស្រាវ ជ្រាវកសិកម្មដែលមានការទទួលស្គាល់ដោយក្រសួងកសិកម្ម រុក្ខាប្រមាញ់ និងនេសាទ ដោយអនុលោម តាមពិធីសារបច្ចេកទេសសម្រាប់សាកល្បងជីវប្រសិទ្ធភាពថ្នាក់កសិកម្ម។

រូបវន្តបុគ្គលឬនីតិបុគ្គលដែលស្នើសុំធ្វើការពិសោធសាកល្បងជីវប្រសិទ្ធភាពថ្នាក់កសិកម្ម អាច ទទួលបានព័ត៌មានស្តីពីលទ្ធផលសាកល្បងនៃថ្នាក់កសិកម្មនោះ នៅនាយកដ្ឋាននីតិកម្មកសិកម្មនៃក្រសួង កសិកម្ម រុក្ខាប្រមាញ់ និងនេសាទ ក្នុងរយៈពេលដូចខាងក្រោម៖

- ៦(ប្រាំមួយ)ទៅ១២(ដប់ពីរ)ខែឬលើស គិតចាប់ពីថ្ងៃទទួលឯកសារស្នើសុំនិងសំណាក ថ្នាក់កសិកម្មសម្រាប់ការពិសោធសាកល្បងជីវប្រសិទ្ធភាព
- ១២(ដប់ពីរ)ទៅ២៤(ម្ភៃបួន)ខែឬលើស គិតចាប់ពីថ្ងៃទទួលឯកសារស្នើសុំនិងសំណាក ថ្នាក់កសិកម្មសម្រាប់ការវាយតម្លៃលើទិន្នន័យផ្សេងទៀតនៃថ្នាក់កសិកម្ម។

Handwritten signature

ប្រការ ១៦.-

រូបវន្តបុគ្គលឬនីតិបុគ្គលដែលស្នើសុំធ្វើការពិសោធសាកល្បងជីវប្រសិទ្ធភាពថ្នាំកសិកម្ម ត្រូវទទួលបានលើការបង់កម្រៃសេវាកម្មជាមុនចូលថវិកាជាតិ ស្របតាមបទប្បញ្ញត្តិនិងនីតិវិធីនៃច្បាប់ស្តីពីការគ្រប់គ្រងថ្នាំកសិកម្មនិងជីកសិកម្ម។

ជំពូកទី ៤

នីតិវិធីនិងដំណើរការសម្រាប់ការចុះបញ្ជីថ្នាំកសិកម្ម

ប្រការ ១៧.-

រូបវន្តបុគ្គលឬនីតិបុគ្គលដែលស្នើសុំការចុះបញ្ជីថ្នាំកសិកម្ម ត្រូវបំពេញពាក្យស្នើសុំនិងសំណុំបែបបទនៅនាយកដ្ឋាននីតិកម្មកសិកម្មនៃក្រសួងកសិកម្ម រុក្ខាប្រមាញ់ និងនេសាទ។

សំណុំឯកសារ ទិន្នន័យ ព័ត៌មានសម្រាប់ភ្ជាប់ជាមួយពាក្យស្នើសុំការចុះបញ្ជីថ្នាំកសិកម្ម ត្រូវរៀបចំលើក្រដាសទំហំA4(២១០x២៩៧មម) និងត្រូវចងក្រងក្នុងស៊ីមីក្រាស់ដាច់ដោយឡែកតាមយថាប្រភេទផលិតផលស្នើសុំចុះបញ្ជីនីមួយៗ ដែលនៅលើក្របក្រៅនៃសំណុំឯកសារត្រូវមានបង្ហាញនូវអត្តសញ្ញាណរបស់អ្នកស្នើសុំការចុះបញ្ជី។ នៅផ្នែកខាងលើបំផុតនៃកម្រងឯកសារ ត្រូវរៀបចំដាក់សំណុំឯកសារពាក្យស្នើសុំការចុះបញ្ជី ការធ្វើវិភាគ និងការពិសោធសាកល្បងជីវប្រសិទ្ធភាពថ្នាំកសិកម្មរួមជាមួយឯកសារចុះបញ្ជីពាណិជ្ជកម្ម និងឯកសារផ្សេងទៀតដែលពាក់ព័ន្ធអត្តសញ្ញាណរបស់អ្នកស្នើសុំ។

បន្ទាប់មក ត្រូវរៀបចំកម្រងឯកសារតាមប្រភេទផលិតផលនីមួយៗដែលត្រូវចុះបញ្ជី ដែលមានមាតិកាតាមលំដាប់លំដោយដូចខាងក្រោម៖

- ១- សេចក្តីអះអាងព័ត៌មាននិងទិន្នន័យស្តីពីយថាប្រភេទថ្នាំកសិកម្មដែលស្នើសុំការចុះបញ្ជីដែលមានចំនួនមួយយថាប្រភេទថ្នាំកសិកម្មក្នុងមួយកម្រងព័ត៌មាន។
- ២- វិញ្ញាបនបត្របញ្ជាក់លទ្ធផលវិភាគសារធាតុសកម្មចេញដោយប្រទេសប្រករណ៍ដើមផលិតលាយផ្សំឬនាំចេញ។
- ៣- លទ្ធផលវិភាគសារធាតុសកម្មចេញដោយមន្ទីរពិសោធន៍ជាតិកសិកម្ម ឬមន្ទីរពិសោធន៍ដែលមានការទទួលស្គាល់ដោយក្រសួងកសិកម្ម រុក្ខាប្រមាញ់ និងនេសាទ។
- ៤- លទ្ធផលពិសោធសាកល្បងជីវប្រសិទ្ធភាពចេញដោយស្ថានីយពិសោធន៍កសិកម្ម នៃក្រសួងកសិកម្ម រុក្ខាប្រមាញ់ និងនេសាទ ឬដោយអ្នកស្រាវជ្រាវដែលមានការទទួលស្គាល់ពីក្រសួងកសិកម្ម រុក្ខាប្រមាញ់ និងនេសាទ។

៥- វិញ្ញាបនបត្របញ្ជាក់បញ្ជីកាថ្នាំកសិកម្មចេញពីប្រទេសប្រករណ៍ដើមផលិតលាយផ្សំឬនាំចេញ ឬចេញពីប្រទេសផ្សេងទៀត (បើសិនជាមាន)។ *AT/uo*

៦- ព្រឹត្តិបត្រព័ត៌មានសុវត្ថិភាព ចេញដោយប្រទេសប្រករដើមផលិតលាយផ្សំ។

៧- ទិន្នន័យរូប-គីមីនៃសារធាតុសកម្មឬផលិតផលថ្នាំកសិកម្មលាយផ្សំ។

៨- ទិន្នន័យស្តីពីភាពពុលនៃថ្នាំកសិកម្ម។

៩- ទិន្នន័យជីវប្រសិទ្ធភាពចេញពីប្រទេសប្រករដើមផលិតលាយផ្សំ ឬនៅប្រទេសណាមួយ (បើសិនជាមាន)។

១០- ទិន្នន័យស្តីពីសំណល់ថ្នាំកសិកម្ម។

១១- ទិន្នន័យស្តីពីភាពប្រឈមចំពោះសុខភាពមនុស្ស និងបរិស្ថាន។

១២- ទិន្នន័យស្តីពីស្លាកសញ្ញាព័ត៌មាន ការវេចខ្ចប់ និងការធ្វើសន្និធិ រួមជាមួយគំរូសំបកវេចខ្ចប់ និងគំរូស្លាកសញ្ញាព័ត៌មានជាភាសាខ្មែរនៃប្រភេទថ្នាំកសិកម្មនីមួយៗ។

១៣- សេចក្តីសង្ខេបទូទៅអំពីដំណើរការផលិតលាយផ្សំចេញពីប្រទេសប្រករដើម។

១៤- របាយការណ៍ពិនិត្យ វាយតម្លៃទីតាំង និងដំណើរការលាយផ្សំសម្រាប់ផលិតកម្មក្នុងស្រុក។

១៥- CD Soft-copy នៃបញ្ជីឈ្មោះថ្នាំកសិកម្មដែលស្នើសុំការចុះបញ្ជី គំរូស្លាកសញ្ញាព័ត៌មាន បរិយាយបណ្តុំ និងឯកសារបច្ចេកទេសផ្សេងទៀតតាមការចាំបាច់។

ពាក្យស្នើសុំការចុះបញ្ជី ការធ្វើវិភាគ និងការពិសោធសាកល្បងជីវប្រសិទ្ធភាពថ្នាំកសិកម្មត្រូវបានកំណត់នៅក្នុងឧបសម្ព័ន្ធទី៣នៃប្រកាសនេះ។

ប្រការ ១៨.-

សំណុំឯកសារស្នើសុំការចុះបញ្ជីថ្នាំកសិកម្ម ត្រូវបានពិនិត្យដោយនាយកដ្ឋាននីតិកម្មកសិកម្មនៃក្រសួងកសិកម្ម រុក្ខាប្រមាញ់ និងនេសាទ ស្របតាមការតម្រូវឯកសារសម្រាប់ការចុះបញ្ជីថ្នាំកសិកម្មដោយអនុលោមតាមប្រកាសនេះ។ សំណុំឯកសារនឹងត្រូវបង្វែរឲ្យអ្នកស្នើសុំវិញ ក្នុងករណីនាយកដ្ឋាននីតិកម្មកសិកម្មពិនិត្យឃើញថាឯកសារមិនគ្រប់គ្រាន់។

រដ្ឋមន្ត្រីក្រសួងកសិកម្ម រុក្ខាប្រមាញ់ និងនេសាទ អាចលើកលែងការតម្រូវទិន្នន័យឬព័ត៌មានណាមួយនៃថ្នាំកសិកម្មដែលស្នើសុំការចុះបញ្ជី ក្នុងករណីអ្នកស្នើសុំមានឯកសារប្រករដើមបង្ហាញនូវទិន្នន័យឬព័ត៌មានទាំងនោះ ដែលបានមកពីការពិសោធសាកល្បងក្រោមលក្ខខណ្ឌក្សេត្របរិស្ថានដូចគ្នា ឬប្រហាក់ប្រហែលជាមួយនឹងលក្ខខណ្ឌក្សេត្របរិស្ថាននៃព្រះរាជាណាចក្រកម្ពុជា។

ការតម្រូវឯកសារស្តីពីទិន្នន័យនិងព័ត៌មានសម្រាប់ការចុះបញ្ជីថ្នាំកសិកម្ម ត្រូវបានកំណត់ក្នុងឧបសម្ព័ន្ធទី៤នៃប្រកាសនេះ។

Handwritten signature

ប្រការ ១៩.-

រូបវន្តបុគ្គលឬនីតិបុគ្គលដែលស្នើសុំការចុះបញ្ជីថ្នាក់សិក្សា ត្រូវបង់កម្រៃសេវាកម្មជាមុនចូល
ថវិកាជាតិតាមចំនួនយថាប្រភេទថ្នាក់សិក្សាដែលស្នើសុំការចុះបញ្ជី នៅពេលដែលសំណុំឯកសារត្រូវ
បានទទួលយកដោយនាយកដ្ឋាននីតិកម្មកសិកម្មដើម្បីដាក់ឆ្លងដំណើរការពិនិត្យនិងវាយតម្លៃ។

ប្រការ ២០.-

សំណុំឯកសារស្នើសុំការចុះបញ្ជីថ្នាក់សិក្សាដែលបានបំពេញគ្រប់គ្រាន់ និងភ្ជាប់ជាមួយប័ណ្ណ
ចំណូលកម្រៃសេវាកម្ម ត្រូវបានបញ្ចូលក្នុងដំណើរការនៃការចុះបញ្ជីដើម្បីពិនិត្យវាយតម្លៃលើការតម្រូវ
បមាណីយ។

ដំណើរការពិនិត្យវាយតម្លៃមិនបានរាប់បញ្ចូលនូវរយៈពេលបន្ថែមដែលត្រូវបង្វែរឲ្យបំពេញឯក
សារឡើងវិញក្នុងករណីទិន្នន័យមិនគ្រប់គ្រាន់ឬមិនច្បាស់លាស់ ដោយអនុលោមតាមការតម្រូវបមា
ណីយដូចមានចែងក្នុងច្បាប់ស្តីពីការគ្រប់គ្រងថ្នាក់សិក្សានិងជីកសិក្សា និងនីតិវិធីនៃប្រកាសនេះ។

ការពិនិត្យនិងវាយតម្លៃលើសំណុំឯកសារស្នើសុំការចុះបញ្ជីថ្នាក់សិក្សា ត្រូវបានសំយោគដោយ
នាយកដ្ឋាននីតិកម្មកសិកម្ម និងត្រូវបញ្ជូនដើម្បីស្នើសុំការពិនិត្យសម្រេចចុងក្រោយរបស់រដ្ឋមន្ត្រីក្រសួង
កសិកម្ម រុក្ខាប្រមាញ់ និងនេសាទ។

អ្នកស្នើសុំការចុះបញ្ជីថ្នាក់សិក្សា អាចទទួលព័ត៌មានស្តីពីលទ្ធផលនៃការសម្រេចរបស់រដ្ឋមន្ត្រី
នៅនាយកដ្ឋាននីតិកម្មកសិកម្ម ក្នុងរយៈពេល៣០(សាមសិប)ថ្ងៃ គិតចាប់ពីថ្ងៃទទួលយកសំណុំ
ឯកសារគ្រប់គ្រាន់។

តំនូសបំប្រួញស្តីពីដំណើរការនៃការចុះបញ្ជីថ្នាក់សិក្សា ត្រូវបានកំណត់ក្នុងឧបសម្ព័ន្ធទី៥នៃ
ប្រកាសនេះ។

ប្រការ ២១.-

វិញ្ញាបនបត្របញ្ជាក់បញ្ជីកសិកម្មដែលចេញដោយរដ្ឋមន្ត្រីក្រសួងកសិកម្ម រុក្ខាប្រមាញ់
និងនេសាទ មាន២(ពីរ)ប្រភេទ៖

១- បញ្ជីកាពេញលេញ៖ ត្រូវបានផ្តល់ក្នុងករណីការតម្រូវផ្នែកបច្ចេកទេស ទិន្នន័យពាក់ព័ន្ធដីវ
ប្រសិទ្ធភាព សុវត្ថិភាពចំពោះបរិស្ថាន និងសុវត្ថិភាពចំពោះមនុស្ស ត្រូវបានបំពេញគ្រប់គ្រាន់ដោយ
អនុលោមតាមការតម្រូវបមាណីយដូចមានចែងក្នុងប្រកាសនេះ។ វិញ្ញាបនបត្របញ្ជាក់បញ្ជីកាពេញ
លេញនៃថ្នាក់សិក្សាមានសុពលភាព៣(បី)ឆ្នាំ គិតចាប់ពីកាលបរិច្ឆេទដែលចេញវិញ្ញាបនបត្របញ្ជាក់
បញ្ជីកានោះ។

២- បញ្ជីកាបណ្តោះអាសន្នឬបញ្ជីកាស្ថិតក្នុងលក្ខខណ្ឌ៖ ត្រូវបានផ្តល់ក្នុងករណីការតម្រូវផ្នែក
បច្ចេកទេសត្រូវបានបំពេញ ប៉ុន្តែមិនទាន់គ្រប់គ្រាន់ស្របតាមការតម្រូវបមាណីយឬព័ត៌មានមិនច្បាស់
លាស់ ជាពិសេសព័ត៌មានពាក់ព័ន្ធដីវប្រសិទ្ធភាពនៃប្រភេទថ្នាក់សិក្សានោះ។ វិញ្ញាបនបត្របញ្ជាក់
បញ្ជីកាបណ្តោះអាសន្ននៃថ្នាក់សិក្សា មានសុពលភាព១(មួយ)ឆ្នាំ គិតចាប់ពីកាលបរិច្ឆេទដែលចេញ

វិញ្ញាបនបត្របញ្ជាក់បញ្ជីការនោះ។

បញ្ជីការបណ្តោះអាសន្នអាចផ្ទេរទៅជាបញ្ជីការពេញលេញក្នុងរយៈពេល១(មួយ)ឆ្នាំ នៅពេលដែលអ្នកស្នើសុំបានបំពេញតាមការតម្រូវបណ្តោះអាសន្នដោយអនុលោមតាមប្រកាសនេះ។

គំរូវិញ្ញាបនបត្របញ្ជាក់បញ្ជីការថ្នាក់សិក្សា ត្រូវបានកំណត់នៅក្នុងឧបសម្ព័ន្ធទី៦នៃប្រកាសនេះ។

ប្រការ ២២.-

ក្នុងរយៈពេល៣(បី)ខែមុនកាលបរិច្ឆេទផុតសុពលភាពនៃបញ្ជីការពេញលេញបញ្ជីការបណ្តោះអាសន្ន សិទ្ធិវិនិច្ឆ័យបញ្ជីការថ្នាក់សិក្សាត្រូវស្នើសុំការចុះបញ្ជីជាថ្មីនូវផលិតផលរបស់ខ្លួន ដោយត្រូវបំពេញតាមការស្នើសុំ និងការតម្រូវស្របតាមនីតិវិធីនៃប្រកាសនេះ។

ក្នុងករណីគ្មានសំណើសុំការចុះបញ្ជីជាថ្មី បញ្ជីការពេញលេញបញ្ជីការបណ្តោះអាសន្ននៃប្រភេទថ្នាក់សិក្សានោះត្រូវនិរាករណ៍ដោយស្វ័យប្រវត្តិនៅកាលបរិច្ឆេទផុតសុពលភាពដូចបានកំណត់នៅលើវិញ្ញាបនបត្របញ្ជាក់បញ្ជីការនោះ។

ប្រការ ២៣.-

រដ្ឋមន្ត្រីក្រសួងកសិកម្ម រុក្ខាប្រមាញ់ និងនេសាទ អាចអនុញ្ញាតបន្តសុពលភាពបញ្ជីការបណ្តោះអាសន្នថ្នាក់សិក្សាតែមួយលើកគត់ក្នុងរយៈពេល១(មួយ)ឆ្នាំ។ នៅកាលបរិច្ឆេទផុតសុពលភាពបន្ត ក្នុងករណីអ្នកស្នើសុំនៅតែមិនអាចបំពេញគ្រប់គ្រាន់តាមការតម្រូវបណ្តោះអាសន្ន បញ្ជីការបណ្តោះអាសន្ននោះត្រូវនិរាករណ៍ដោយស្វ័យប្រវត្តិ។

រូបវន្តបុគ្គលឬនីតិបុគ្គលដែលកាន់កាប់បញ្ជីការបណ្តោះអាសន្នថ្នាក់សិក្សា មិនអាចធ្វើប្រតិបត្តិការពាណិជ្ជកម្មនៅក្នុងគ្រោះរាជាណាចក្រកម្ពុជាបានឡើយ ប៉ុន្តែសិទ្ធិវិនិច្ឆ័យអ្នកកាន់កាប់បញ្ជីការបណ្តោះអាសន្ន អាចធ្វើការពិសោធន៍សាកល្បងលើទីវាលពិសោធន៍បន្ថែមទៀតលើប្រភេទថ្នាក់សិក្សានោះ ដោយអនុលោមតាមច្បាប់ស្តីពីការគ្រប់គ្រងថ្នាក់សិក្សានិងជីកសិកម្ម។

ប្រការ ២៤.-

រាល់ផលិតផលថ្នាក់សិក្សាដែលខកខានក្នុងការស្នើសុំការចុះបញ្ជីជាថ្មីនៅមុនកាលបរិច្ឆេទផុតសុពលភាព ត្រូវចាត់ទុកជាថ្នាក់សិក្សាថ្មីដែលត្រូវពិនិត្យវាយតម្លៃស្របតាមដំណើរការនៃការចុះបញ្ជីដូចមានចែងក្នុងប្រកាសនេះ។

ថ្នាក់សិក្សាគ្រប់ប្រភេទដែលផុតសុពលភាពបញ្ជីការដោយមិនបានសុំការចុះបញ្ជីជាថ្មី មិនអាចធ្វើប្រតិបត្តិការពាណិជ្ជកម្មឬធ្វើចរាចរណ៍លើទីផ្សារបានឡើយ ហើយត្រូវប្រមូលមកវិញក្រោមបន្ទុករបស់សិទ្ធិវិនិច្ឆ័យបញ្ជីការនោះក្នុងរយៈពេល៦(ប្រាំមួយ)ខែគិតចាប់ពីថ្ងៃផុតសុពលភាព។

រូបវន្តបុគ្គលឬនីតិបុគ្គលដែលស្នើសុំការចុះបញ្ជីជាថ្មីថ្នាក់សិក្សា ត្រូវបង់កម្រៃសេវាកម្មជាមុនចូលថវិកាជាតិស្របតាមបទប្បញ្ញត្តិនិងនីតិវិធីនៃច្បាប់ស្តីពីការគ្រប់គ្រងថ្នាក់សិក្សានិងជីកសិកម្ម។

ប្រការ ២៥.-

រូបវន្តបុគ្គលឬនីតិបុគ្គលដែលស្នើសុំការចុះបញ្ជីជាថ្មីនូវថ្នាក់សិក្សគ្រប់ប្រភេទ ត្រូវអនុវត្តលក្ខខណ្ឌដូចខាងក្រោម៖

១- ក្នុងករណីមានការផ្លាស់ប្តូរទិន្នន័យណាមួយដែលបានអះអាងនៅពេលសុំការចុះបញ្ជីលើកមុន ត្រូវផ្តល់ព័ត៌មាននិងទិន្នន័យបន្ថែម ឬភ្ជាប់ព្រឹត្តិបត្រព័ត៌មានសុវត្ថិភាពជាមួយសំណុំបែបបទស្នើសុំការចុះបញ្ជីជាថ្មី ដូចមានចែងក្នុងប្រការ៨នៃប្រកាសនេះ។

២- ផ្តល់លទ្ធផលវិភាគចុងក្រោយបំផុតលើសមាសធាតុនៃប្រភេទថ្នាក់សិក្សដែលស្នើសុំការចុះបញ្ជីជាថ្មី ដែលចេញដោយមន្ទីរពិសោធន៍ជាតិកសិកម្មឬមន្ទីរពិសោធន៍ដែលមានការទទួលស្គាល់ដោយក្រសួងកសិកម្ម រុក្ខាប្រមាញ់ និងនេសាទ។

ប្រការ ២៦.-

ការផ្ទេរសិទ្ធិលើបញ្ជីកាថ្នាក់សិក្សអាចប្រព្រឹត្តទៅបាន លុះត្រាតែមានការសម្រេចពីរដ្ឋមន្ត្រីក្រសួងកសិកម្ម រុក្ខាប្រមាញ់ និងនេសាទ ដោយអ្នកស្នើសុំត្រូវអនុវត្តតាមលក្ខខណ្ឌដូចខាងក្រោម៖

- ១- ក្នុងករណីបញ្ជីកាដើមដែលស្នើសុំផ្ទេរសិទ្ធិនៅមានសុពលភាពតែក្នុងរយៈពេល៣(បី)ខែ ការផ្ទេរសិទ្ធិត្រូវប្រព្រឹត្តទៅក្រោមការស្នើសុំការចុះបញ្ជីជាថ្មីក្រោមបន្ទុករបស់អ្នកកាន់កាប់បញ្ជីកាដើម។
- ២- ត្រូវផ្តល់ព័ត៌មានអំពីអត្តសញ្ញាណរបស់អ្នកកាន់កាប់ថ្មី។
- ៣- ត្រូវបង់កម្រៃសេវាកម្មលើការចុះបញ្ជីជាថ្មី។
- ៤- ត្រូវធានាបមាណីយគុណភាពនៃសារធាតុសកម្មថ្នាក់សិក្សតាមការអះអាងក្នុងបញ្ជីកាដើមដែលត្រូវផ្ទេរសិទ្ធិ។
- ៥- ត្រូវទទួលខុសត្រូវលើរាល់កាតព្វកិច្ចពាក់ព័ន្ធក្នុងការកាន់កាប់បញ្ជីកាថ្នាក់សិក្ស។

ប្រការ ២៧.-

នាយកដ្ឋាននីតិកម្មកសិកម្មត្រូវធ្វើសម្រង់បញ្ជីថ្នាក់សិក្សដែលបានផ្តល់បញ្ជីកាអនុញ្ញាតឲ្យប្រើប្រាស់នៅក្នុងព្រះរាជាណាចក្រកម្ពុជា និងមានភារកិច្ចតាមដាននិងធ្វើបច្ចុប្បន្នភាពនៅរៀងរាល់ឆ្នាំ ដើម្បីធ្វើអធិការកិច្ចចរាចរណ៍ថ្នាក់សិក្សលើទីផ្សារ និងដើម្បីចាត់វិធានការជំរុញការអនុវត្តច្បាប់។

**ជំពូកទី ៥
ការការពារសិទ្ធិលើទិន្នន័យ**

ប្រការ ២៨.-

បន្ថែមលើការតម្រូវធ្វើវិភាគនិងការពិសោធសាកល្បងដើរប្រសិទ្ធភាពលើទីវាលពិសោធន៍ ដោយអនុលោមតាមបទប្បញ្ញត្តិនិងនីតិវិធីនៃច្បាប់ស្តីពីការគ្រប់គ្រងថ្នាក់សិក្សនិងដីកសិកម្ម រូបវន្តបុគ្គលឬនីតិបុគ្គលដែលស្នើសុំការចុះបញ្ជីថ្នាក់សិក្ស អាចស្នើសុំធ្វើការសាកល្បងលើទីវាលពិសោធន៍ជាក់លាក់

Handwritten signature

បន្ថែម ដោយអនុវត្តចំពោះប្រភេទដំណាំឬក្រុមប្រភេទដំណាំ ប្រភេទសមាសភាពចង្រៃ នៅតំបន់សាកល្បងផ្សេងៗគ្នា ដើម្បីបង្កើតទិន្នន័យជីវប្រសិទ្ធភាពថ្មីបន្ថែមនៃប្រភេទថ្នាំកសិកម្មនោះ។

ប្រការ ២៩.-

រាល់ទិន្នន័យជីវប្រសិទ្ធភាពថ្មីនៃថ្នាំកសិកម្មដែលបានពិសោធសាកល្បងលើទីវាលពិសោធន៍សម្រាប់ ស្នើសុំការចុះបញ្ជីថ្នាំកសិកម្មនោះនៅគ្រាដំបូង ត្រូវបានផ្តល់ការការពារសិទ្ធិលើទិន្នន័យពិសោធសាកល្បងជីវប្រសិទ្ធភាពនោះក្នុងរយៈពេល៨(ប្រាំបី)ឆ្នាំ គិតចាប់ពីកាលបរិច្ឆេទចេញវិញ្ញាបនបត្របញ្ជាក់បញ្ជីកា តាមការស្នើសុំរបស់អ្នកស្នើសុំការចុះបញ្ជី។

ប្រការ ៣០.-

រូបវន្តបុគ្គលឬនីតិបុគ្គលដែលស្នើសុំការចុះបញ្ជីប្រភេទថ្នាំកសិកម្មដូចគ្នា និងមានប្រភពដើមលាយផ្សំដូចគ្នា អាចស្នើសុំការអនុញ្ញាតពីភាគីដែលកាន់កាប់សិទ្ធិលើបញ្ជីកា និងសិទ្ធិលើទិន្នន័យពិសោធសាកល្បងជីវប្រសិទ្ធភាពថ្មី ដើម្បីប្រើប្រាស់ទិន្នន័យជីវប្រសិទ្ធភាពថ្មីនោះសម្រាប់ការចុះបញ្ជីថ្នាំកសិកម្មរបស់ខ្លួន។ ក្នុងករណីគ្មានការអនុញ្ញាតពីភាគីដែលកាន់កាប់សិទ្ធិលើទិន្នន័យ រូបវន្តបុគ្គលឬនីតិបុគ្គលនោះត្រូវប្រើប្រាស់ទិន្នន័យពិសោធសាកល្បងជីវប្រសិទ្ធភាពថ្មីរបស់ខ្លួនដែលស្នើសុំបង្កើតស្របតាមនីតិវិធីនៃប្រកាសនេះ ឬត្រូវប្រើទិន្នន័យពិសោធសាកល្បងជីវប្រសិទ្ធភាពតាមការតម្រូវ ដែលចេញដោយស្ថានីយពិសោធន៍នៃក្រសួងកសិកម្ម រុក្ខាប្រមាញ់ និងនេសាទ ឬដោយអ្នកស្រាវជ្រាវដែលទទួលស្គាល់ដោយក្រសួងកសិកម្ម រុក្ខាប្រមាញ់ និងនេសាទ។

ផុតរយៈពេល៨(ប្រាំបី)ឆ្នាំគិតចាប់ពីកាលបរិច្ឆេទចេញវិញ្ញាបនបត្របញ្ជាក់បញ្ជីកា រាល់ទិន្នន័យជីវប្រសិទ្ធភាពដែលពាក់ព័ន្ធ អាចប្រើប្រាស់ជំនួសក្នុងការស្នើសុំការចុះបញ្ជីថ្នាំកសិកម្មដែលមានប្រភេទដូចគ្នា និងមានប្រភពដើមលាយផ្សំដូចគ្នា។

ជំពូកទី ៦

ការអនុវត្តវិធានការសម្រាប់ស្ថាប័នសញ្ញាព័ត៌មានថ្នាំកសិកម្ម

ប្រការ ៣១.-

រូបវន្តបុគ្គលឬនីតិបុគ្គលដែលស្នើសុំការចុះបញ្ជីថ្នាំកសិកម្ម ត្រូវភ្ជាប់ជាមួយពាក្យស្នើសុំការចុះបញ្ជី ការធ្វើវិភាគ និងការពិសោធសាកល្បងជីវប្រសិទ្ធភាពថ្នាំកសិកម្ម នូវគំរូស្ថាប័នសញ្ញាព័ត៌មានថ្នាំកសិកម្ម ដើម្បីស្នើសុំការពិនិត្យ វាយតម្លៃ ឬកែតម្រូវជាមុនដោយនាយកដ្ឋាននីតិកម្មកសិកម្ម។

គំរូស្ថាប័នសញ្ញាព័ត៌មានថ្នាំកសិកម្មដែលប្រើប្រាស់នៅលើឬភ្ជាប់ជាមួយសំបកវេចខ្ចប់ថ្នាំកសិកម្មគ្រប់ប្រភេទ ត្រូវមានការយល់ព្រមជាមុនពីនាយកដ្ឋាននីតិកម្មកសិកម្មនៃក្រសួងកសិកម្ម រុក្ខាប្រមាញ់ និងនេសាទ នៅក្នុងដំណើរការនៃការចុះបញ្ជីថ្នាំកសិកម្មនោះ។

Atiso

ប្រការ ៣២.-

រាល់ស្លាកសញ្ញាព័ត៌មានរបស់ថ្នាក់សិក្សគ្រប់ប្រភេទ ត្រូវតែមានជាភាសាខ្មែរ និងត្រូវភ្ជាប់ជាមួយឬបោះពុម្ពនៅលើផ្ទៃនៃសំបកវេចខ្ចប់ក្នុងលក្ខណៈដែលព័ត៌មានទាំងអស់នៃស្លាកសញ្ញា អាចមើលឃើញ អានបាន ងាយយល់ និងមិនងាយលុប។

គោលការណ៍ណែនាំសម្រាប់ស្លាកសញ្ញាព័ត៌មាននិងគំរូស្លាកសញ្ញាព័ត៌មាននៃថ្នាក់សិក្សត្រូវកំណត់ដោយប្រកាសដោយឡែករបស់រដ្ឋមន្ត្រីក្រសួងកសិកម្ម រុក្ខាប្រមាញ់ និងនេសាទ។

**ជំពូកទី ៧
ទិន្នន័យយថាប្រភេទថ្នាក់សិក្ស**

ប្រការ ៣៣.-

ទិន្នន័យយថាប្រភេទថ្នាក់សិក្សមានសារសំខាន់ក្នុងការធានាចំពោះប្រភេទណាមួយនៃផលិតផលថ្នាក់សិក្ស ដែលលាយផ្សំឡើងដោយប្រើប្រាស់សារធាតុគីមីណាមួយ ត្រូវមានភាពដូចគ្នាទៅនឹងទិន្នន័យដែលស្នើសុំការចុះបញ្ជី និងធានានូវកម្រិតភាពសុទ្ធនៃសារធាតុសកម្មថ្នាក់សិក្ស ដែលត្រូវធ្វើអត្តសញ្ញាណនិងវាយតម្លៃក្នុងការចុះបញ្ជី។

រាល់ទិន្នន័យយថាប្រភេទ ត្រូវឆ្លើយតបតាមការតម្រូវគីមីសាស្ត្រនៃផលិតផល រួមមានសេចក្តីអធិប្បាយអំពីដំណើរការលាយផ្សំនៃសារធាតុសកម្ម ព័ត៌មានស្តីពីសមាសធាតុនៃផលិតផល លក្ខណៈរូបសាស្ត្រ និងលក្ខណៈគីមីសាស្ត្រនៃថ្នាក់សិក្ស ។

ប្រការ ៣៤.-

ព័ត៌មានស្តីពីសមាសធាតុនៃថ្នាក់សិក្ស រួមមានព័ត៌មាននៃគ្រប់សារធាតុសកម្ម សារធាតុនិចលដំណើរការលាយផ្សំ ទិន្នន័យស្តីពីភាពសុទ្ធ លទ្ធផលវិភាគបឋមនៃសំណាកថ្នាក់សិក្ស ទិន្នន័យកម្រិតអនុគ្រោះនៃសារធាតុសកម្ម និងវិធីសាស្ត្រវិភាគ មានសារសំខាន់ក្នុងការកំណត់អត្តសញ្ញាណ និងបរិមាណនៃសារធាតុសកម្ម ជាពិសេសក្នុងករណីកម្រិតលើសពី០.១% ដែលអាចប្រកាសនូវភាពពុលនៃផលិតផល។

ប្រការ ៣៥.-

ទិន្នន័យយថាប្រភេទថ្នាក់សិក្ស ត្រូវមានសង្គតិភាពជាមួយគំរូការតម្រូវទិន្នន័យដែលកំណត់ដោយអង្គការស្បៀងនិងកសិកម្មសហប្រជាជាតិ (FAO) និងអង្គការសុខភាពពិភពលោក (WHO) ។

បមាណីយអនុគ្រោះសម្រាប់ផលិតផលថ្នាក់សិក្ស ត្រូវបានកំណត់នៅក្នុងឧបសម្ព័ន្ធទី៧នៃប្រកាសនេះ។

ជំពូកទី ៨

ការចុះបញ្ជីថ្នាក់សិក្សា

សម្រាប់តម្រូវការក្រៅគោលបំណងពាណិជ្ជកម្ម

ប្រការ ៣៦.-

ប្រវត្តិបុគ្គលឬនីតិបុគ្គលដែលស្នើសុំនាំចូលថ្នាក់សិក្សាសម្រាប់តម្រូវការប្រើប្រាស់ក្រៅគោលបំណងពាណិជ្ជកម្ម រួមមានតម្រូវការសាធារណៈក្នុងវិស័យសិក្សាធិការ ការស្រាវជ្រាវ វិស័យសុខាភិបាល ការធ្វើអំណោយដល់សាធារណៈ ការតាំងពិព័រណ៍ផ្លូវការ ឬសម្រាប់តម្រូវការប្រើប្រាស់ចុងក្រោយផ្សេងទៀតដែលមិនមែនជាការធ្វើពាណិជ្ជកម្មឬចរាចរណ៍លើទីផ្សារ ត្រូវស្នើសុំការចុះបញ្ជីនិងលិខិតអនុញ្ញាតនាំចូលនៅនាយកដ្ឋាននីតិកម្មកសិកម្មនៃក្រសួងកសិកម្ម រុក្ខាប្រមាញ់ និងនេសាទ។

ប្រការ ៣៧.-

ក្រសួងកសិកម្ម រុក្ខាប្រមាញ់ និងនេសាទ អាចអនុគ្រោះចំពោះការសុំចុះបញ្ជីថ្នាក់សិក្សាសម្រាប់តម្រូវការក្រៅគោលបំណងពាណិជ្ជកម្ម ដែលពុំមានព័ត៌មានគ្រប់គ្រាន់ស្របតាមការតម្រូវបម្រើបម្រាស់ ប៉ុន្តែចាំបាច់ត្រូវផ្តល់ឯកសារស្តីពីប្រភេទនៃថ្នាក់សិក្សា រួមមាន៖

- ឈ្មោះពាណិជ្ជកម្ម ឬឈ្មោះទូទៅនៃប្រភេទថ្នាក់សិក្សា
- លេខកូដសម្គាល់សារធាតុសកម្មនៃប្រភេទថ្នាក់សិក្សា (CAS.Number)
- ឈ្មោះប្រទេសប្រភពដើមផលិតឬនាំចូលមកកម្ពុជា
- មុខសញ្ញាប្រើប្រាស់និងបរិមាណប្រើប្រាស់ដែលត្រូវស្នើសុំនាំចូល។

ក្នុងករណីដូចមានចែងក្នុងកថាខណ្ឌទី១នៃប្រការនេះ ក្រសួងកសិកម្ម រុក្ខាប្រមាញ់ និងនេសាទ អាចផ្តល់បញ្ជីកាបណ្តោះអាសន្នថ្នាក់សិក្សានោះ សម្រាប់តែតម្រូវការប្រើប្រាស់ជាក់លាក់ក្នុងសុពលភាពរយៈពេល១(មួយ)ឆ្នាំប៉ុណ្ណោះ។

ប្រការ ៣៨.-

ថ្នាក់សិក្សាដែលក្រសួងកសិកម្ម រុក្ខាប្រមាញ់ និងនេសាទ អនុញ្ញាតឱ្យនាំចូលសម្រាប់តម្រូវការក្រៅគោលបំណងពាណិជ្ជកម្ម មិនអាចធ្វើចរាចរណ៍លើទីផ្សារ ឬធ្វើការផ្គត់ផ្គង់ចែកចាយជាលក្ខណៈពាណិជ្ជកម្ម និងធ្វើការផ្សាយពាណិជ្ជកម្មបានឡើយ។

ការប្រព្រឹត្តល្មើសនឹងប្រការនេះ នឹងត្រូវផ្តន្ទាទោសដោយអនុលោមតាមច្បាប់ស្តីពីការគ្រប់គ្រងថ្នាក់សិក្សានិងជីកសិកម្ម។

Handwritten signature

ជំពូកទី ៩
ការព្យាបាលអ្នកកាន់កាប់បញ្ជីការងារសិក្សា

ប្រការ ៣៩.-

រូបវន្តបុគ្គលឬនីតិបុគ្គលដែលកាន់កាប់បញ្ជីការពេញលេញឬបញ្ជីការបណ្តោះអាសន្ន ដើម្បីប្រើប្រាស់ក្នុងគោលបំណងឬក្រៅគោលបំណងពាណិជ្ជកម្ម ត្រូវមានសៀវភៅកំណត់ត្រាអំពីការកាន់កាប់ថ្នាក់សិក្សារបស់ខ្លួន និងមានកាតព្វកិច្ចធ្វើរបាយការណ៍ជូនក្រសួងកសិកម្ម រុក្ខាប្រមាញ់ និងនេសាទនៅរៀងរាល់ត្រីមាស និងប្រចាំឆ្នាំ។

របាយការណ៍របស់អ្នកកាន់កាប់បញ្ជីការងារសិក្សា ត្រូវផ្តល់ព័ត៌មានដូចខាងក្រោម៖

- ផលប៉ះពាល់ឬគ្រោះថ្នាក់ដែលបានកើតឡើងនៅក្នុងប្រតិបត្តិការពាណិជ្ជកម្ម ឬការប្រើប្រាស់ប្រភេទថ្នាក់សិក្សានោះតាមការណែនាំក្នុងស្លាកសញ្ញាព័ត៌មានដែលបានអះអាង នៅពេលស្នើសុំការចុះបញ្ជី
- ចំនួនឧបទ្វីហេតុគ្រោះថ្នាក់ដែលបានកើតឡើង ដោយកំណត់អត្តសញ្ញាណអ្នកប្រើប្រាស់ទឹកនៃឯកសារប្រើប្រាស់ ប្រភេទថ្នាក់សិក្សានិងកម្រិតប្រើប្រាស់
- សេចក្តីសន្និដ្ឋានលើផលប៉ះពាល់ឬឧបទ្វីហេតុនីមួយៗ និងលទ្ធផលចុងក្រោយ។

ជំពូកទី ១០-
ទោសប្បញ្ញត្តិ

ប្រការ ៤០.-

រូបវន្តបុគ្គលឬនីតិបុគ្គលណាដែលប្រព្រឹត្តល្មើស ឬមិនគោរពតាមបទប្បញ្ញត្តិដូចមានចែងក្នុងប្រកាសនេះត្រូវទទួលទណ្ឌកម្មជាក់លាក់ ដោយអនុលោមតាមទោសប្បញ្ញត្តិដូចមានចែងក្នុងច្បាប់ស្តីពីការគ្រប់គ្រងថ្នាក់សិក្សានិងជីកសិក្សា។

ជំពូកទី ១១
អវសានប្បញ្ញត្តិ


ប្រការ ៤១.-

ប្រកាសឬសេចក្តីសម្រេចទាំងឡាយណាដែលមានខ្លឹមសារផ្ទុយនឹងប្រកាសនេះ ត្រូវទុកជានិរាករណ៍។

Handwritten signature

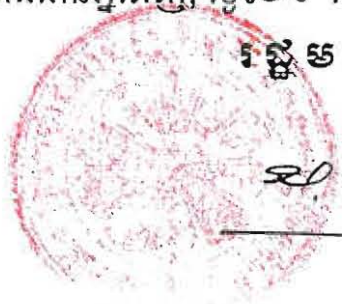
ប្រការ ៤២.-

អគ្គលេខាធិការ អគ្គាធិការ នាយកខុទ្ទកាល័យ អគ្គនាយកនៃអគ្គនាយកដ្ឋានកសិកម្ម អគ្គនាយកនៃអគ្គនាយកដ្ឋានកៅស៊ូ ប្រធានរដ្ឋបាលព្រៃឈើ ប្រធានរដ្ឋបាលជលផល ប្រធាន នាយកដ្ឋាននីតិកម្មកសិកម្ម ប្រធាននាយកដ្ឋានគណនេយ្យហិរញ្ញវត្ថុ ប្រធាននាយកដ្ឋានកិច្ចការ រដ្ឋបាល ប្រធានអង្គភាពពាក់ព័ន្ធក្រោមឱវាទក្រសួងកសិកម្ម រុក្ខាប្រមាញ់ និងនេសាទ និងប្រធានមន្ទីរ កសិកម្មរាជធានី ខេត្ត ត្រូវអនុវត្តប្រកាសនេះឲ្យមានប្រសិទ្ធភាពខ្ពស់ចាប់ពីថ្ងៃចុះហត្ថលេខាតទៅ។



រាជធានីភ្នំពេញ, ថ្ងៃទី ១៩ ខែ តុលា ឆ្នាំ ២០១២

រដ្ឋមន្ត្រី



Handwritten signature

ហ៊ុន សែន

- កន្លែងទទួល៖**
- ក្រសួងព្រះបរមរាជវាំង
 - អគ្គលេខាធិការដ្ឋានព្រៃឧសភា
 - អគ្គលេខាធិការដ្ឋានរដ្ឋសភា
 - ទីស្តីការគណៈរដ្ឋមន្ត្រី
 - ក្រសួងមហាផ្ទៃ
 - ក្រសួងសេដ្ឋកិច្ចនិងហិរញ្ញវត្ថុ
 - ក្រសួងពាណិជ្ជកម្ម
 - ក្រសួងបរិស្ថាន
 - ក្រសួងឧស្សាហកម្ម រ៉ែ និងថាមពល
 - ក្រសួងយុត្តិធម៌
 - ខុទ្ទកាល័យសម្តេចនាយករដ្ឋមន្ត្រី
 - សាលារាជធានី ខេត្ត
 - ដូចប្រការ ៤២
 - ឯកសារ កាលប្បវត្តិ

ប្រភេទថ្នាំកសិកម្មតាមបំណងប្រើប្រាស់

សម្រាប់គោលបំណងនៃការចុះបញ្ជី ថ្នាំកសិកម្មត្រូវបានចាត់ថ្នាក់ជាក្រុមដោយផ្អែកតាម
លក្ខណៈនៃសមាសធាតុនិងមុខសញ្ញាប្រើប្រាស់ដូចខាងក្រោម៖

I. ថ្នាំកសិកម្មគីមី

ក- ថ្នាំកសិកម្មប្រើប្រាស់ក្នុងផលិតកម្មកសិកម្មនិងសួនគេហដ្ឋាន

(Agricultural and Home Garden Use) រួមមាន៖

- ១- ថ្នាំកម្ចាត់សត្វល្អិត (Insecticide)
- ២- ថ្នាំកម្ចាត់ផ្សិត (Fungicide)
- ៣- ថ្នាំកម្ចាត់ស្មៅ (Herbicide)
- ៤- ថ្នាំកម្ចាត់សត្វកកើ (Rodenticide)
- ៥- ថ្នាំកម្ចាត់សត្វស្លាប (Avicide)
- ៦- ថ្នាំកម្ចាត់ណេម៉ាតូត (Nematicide)
- ៧- ថ្នាំកម្ចាត់បាក់តេរី (Bactericide)
- ៨- ថ្នាំកម្ចាត់សត្វខ្យង (Molluscicide)
- ៩- ថ្នាំកម្ចាត់សត្វចៃ សង្កើច (Acaricide/ Miticide)
- ១០- ថ្នាំកម្ចាត់រ៉ាំសត្វ (Piscicide) ។

ខ- ថ្នាំកសិកម្មប្រើប្រាស់ក្នុងលំនៅឋាន និងសម្រាប់សុខភាពសាធារណៈ

(Household and Public Health Use) រួមមាន៖

- ១- ថ្នាំកម្ចាត់សត្វល្អិត (Insecticide)
- ២- ថ្នាំកម្ចាត់សត្វកណ្តៀបស្រមោច (Termicide)
- ៣- ថ្នាំកម្ចាត់សត្វកកើ (Rodenticide) ។

គ- ថ្នាំកសិកម្មគីមីផ្សេងទៀត (Other chemical pesticides)

- ១- ថ្នាំការពារឈើ (Wood preservative)
- ២- ថ្នាំនិយតកម្មជំរុញការលូតលាស់នៃដំណាំ (Plant Growth regulator / Promotor)
- ៣- ថ្នាំជម្រុះស្លឹក (Defoliant)
- ៤- ថ្នាំក្រើមែក (Desiccant)
- ៥- សារធាតុនិចលនៃថ្នាំកសិកម្ម (Activator of resistance, Surfactant, Adjuvant, Emulsifier, Wetting agent, Penetrant synergist)
- ៦- ផលិតផលពាក់កណ្តាលសម្រេចនៃថ្នាំកសិកម្ម ។

II. ថ្នាំកសិកម្មជីវសាស្ត្រ (Biorational Pesticides)

ក- ថ្នាំកសិកម្មសមាសភាពចម្រុះជីវគីមី (Biochemical pest control agents)

១-Semiochemical : Pheromone/ Kairomone/ allomone

២-Hormone

៣-Phytohormone "Auxin" ។

ខ- ថ្នាំកសិកម្មសមាសភាពចម្រុះមីក្រូជីវសាស្ត្រ (Microbial pest control agents)

១-Bacterium

២-Fungus

៣-Protozoa

៤-Virus។

— 41

សេចក្តីអះអាងព័ត៌មាននិងទិន្នន័យស្តីពីថ្នាំកសិកម្មដែលស្នើសុំការចុះបញ្ជី

CLARIFICATION ON INFORMATION AND DATA FOR THE APPLICATION OF PESTICIDES REGISTRATION



អក្ខរសញ្ញាណនៃសារធាតុសកម្មរូបធាតុបច្ចេកទេស (TG/TC)				
ផលិតផលថ្នាំកសិកម្មលាយផ្សំ (FPP)				
១.	ឈ្មោះគីមីនៃសារធាតុសកម្មរូបធាតុបច្ចេកទេស និងផលិតផលថ្នាំកសិកម្មលាយផ្សំ (TG/TC/FPP)			
២.	ឈ្មោះពាណិជ្ជកម្មនៃផលិតផលថ្នាំកសិកម្មលាយ ផ្សំ (FPP)			
៣.	ទម្រង់ផ្សំ ភាគរយនៃសារធាតុសកម្ម			
ចំណាត់ថ្នាក់ភាពពុលគីមី (ចំណាត់ថ្នាក់ WHO) “គុសក្នុងប្រអប់”				
	WHO (Class I a) - Extremely hazardous			
	WHO (Class I b) - Highly hazardous			
	WHO (Class II) - Moderately hazardous			
	WHO (Class III) - Slightly hazardous			
	(U) – Unlikely hazardous			
	ចំណាត់ថ្នាក់ផ្សេងទៀត (UNEP-PIC/POP)			
ចំណាត់ថ្នាក់នៃថ្នាំកសិកម្ម “គុសក្នុងប្រអប់”				
	ថ្នាំកម្ចាត់សត្វល្អិត (Insecticide)		ថ្នាំកម្ចាត់បាក់តេរី (Bactericide)	ថ្នាំនិយ័តករការលូត លាស់នៃដំណាំ (PGR)
	ថ្នាំកម្ចាត់ផ្សិត (Fungicide)		ថ្នាំកម្ចាត់សត្វខ្យង (Molluscicide)	ថ្នាំជម្រុះស្លឹក (Defoliant)
	ថ្នាំកម្ចាត់ស្មៅ (Herbicide)		ថ្នាំកម្ចាត់សត្វចៃសង្កើត (Acaricide/ Miteicide)	ថ្នាំក្រើមែក (Desiccant)
	ថ្នាំកម្ចាត់សត្វកកោរ (Rodenticide)		ថ្នាំកម្ចាត់រាវីសត្វ (Piscicide)	Pheromone
	ថ្នាំកម្ចាត់សត្វស្លាប (Avicide)		ថ្នាំកម្ចាត់សត្វកណ្តៀបស្រមោ ច (Termicide)	Hormone
	ថ្នាំកម្ចាត់ណេម៉ាតូត (Nematicide)		ថ្នាំការពារឈើ (Wood preservative)	
	ថ្នាំកសិកម្មផ្សេងទៀត (បញ្ជាក់ចំណាត់ថ្នាក់)			

Handwritten mark

គោលបំណងប្រើប្រាស់ថ្នាំកសិកម្ម "គុសក្នុងប្រអប់"

ចំណាត់ថ្នាក់ប្រើប្រាស់ (Use categories)	មុខសញ្ញាប្រើប្រាស់ (Use partterns)
ប្រើលើដីគោក (Terrestrial)	ប្រើចំពោះផលិតផលស្បៀងលើដីគោក
	ប្រើចំពោះចំណីសត្វលើដីគោក
	ប្រើចំពោះផលិតផលក្រៅពីស្បៀងលើដីគោក
ប្រើក្នុងទឹក (Aquatic)	ប្រើចំពោះផលិតផលស្បៀងក្នុងទឹក
	ប្រើចំពោះផលិតផលក្រៅពីស្បៀងក្នុងទឹក
ប្រើក្នុងផ្ទះកញ្ចក់ (Green house)	ប្រើចំពោះផលិតផលស្បៀងក្នុងផ្ទះកញ្ចក់
	ប្រើចំពោះផលិតផលក្រៅពីស្បៀងក្នុងផ្ទះកញ្ចក់
ប្រើក្នុងរុក្ខវប្បកម្ម ការដាំឈើ (Forestry/Plantation)	ប្រើចំពោះផល អនុផលព្រៃឈើ
	ប្រើចំពោះផលិតផលស្បៀងនៃចំការព្រៃឈើ
	ប្រើចំពោះផលិតផលក្រៅពីស្បៀងនៃចំការព្រៃឈើ
ក្រៅលំនៅដ្ឋាន (Residential "Outdoor")	ប្រើក្រៅលំនៅដ្ឋាន
ក្នុងលំនៅដ្ឋាន (Indoor)	ប្រើក្នុងលំនៅដ្ឋាន
	ប្រើចំពោះផលិតផលក្រៅពីស្បៀងនៅក្នុងលំនៅដ្ឋាន ឬមិនមែនលំនៅដ្ឋាន
	ប្រើចំពោះផលិតផលស្បៀងនៅក្នុងលំនៅដ្ឋាន
ការប្រើប្រាស់ដោយផ្ទាល់លើមនុស្ស ឬសត្វ (Direct Application on Humans /Animals)	ការប្រើប្រាស់ដោយផ្ទាល់ចំពោះមនុស្ស ឬសត្វ

ការតម្រូវព័ត៌មាន និងទិន្នន័យសម្រាប់ការចុះបញ្ជី ភាពអនុលោម

(Registration data requirements/Compliance with) "គុសក្នុងប្រអប់"

ការតម្រូវព័ត៌មាន និងទិន្នន័យសម្រាប់ការចុះបញ្ជី (Registration data requirements)	អនុលោមជាមួយ (Compliance with)
កម្រង "ក" ៖ ទិន្នន័យរូបគីមី	អនុលោមជាមួយ
កម្រង "ខ" ៖ ទិន្នន័យស្ថិតិភាពពុល	អនុលោមជាមួយ
កម្រង "គ" ៖ ទិន្នន័យសាកល្បងជីវប្រសិទ្ធភាព	អនុលោមជាមួយ
កម្រង "ឃ" ៖ ទិន្នន័យស្ថិតិសំណល់ថ្នាំកសិកម្ម	អនុលោមជាមួយ
កម្រង "ង" ៖ ទិន្នន័យស្ថិតិភាពប្រឈមចំពោះ សុខភាពមនុស្ស និងបរិស្ថាន	អនុលោមជាមួយ

កម្រង "ច" : ទិន្នន័យស្តីពីស្លាកសញ្ញាព័ត៌មាន ការវេចខ្ចប់ និងការធ្វើសន្និធិ	-	អនុលោមជាមួយ
កម្រង "ឆ" : ឯកសារផ្សេងទៀតត្រូវភ្ជាប់		អនុលោមជាមួយ

ការផ្តល់យោបល់ក្នុងករណីមានព័ត៌មាននិងទិន្នន័យណាមួយមិនអនុលោមជាមួយ

ព័ត៌មានបន្ថែម (Additional information)

លិខិតប្រគល់សិទ្ធិដើម្បីប្រើប្រាស់ទិន្នន័យដែលចេញដោយអ្នកកាន់កាប់
បញ្ជីកាដេម (ក្នុងករណីផ្ទេរសិទ្ធិបញ្ជីកា ឬសិទ្ធិលើទិន្នន័យ)

សេចក្តីបញ្ជាក់អះអាង (Clarification/Declaration)

ខ្ញុំបាទ នាងខ្ញុំ.....សូមបញ្ជាក់ អះអាងដោយស្មោះត្រង់តាមការយល់ដឹង និងការ
ជឿជាក់របស់ខ្ញុំថា ព័ត៌មាននិងទិន្នន័យដែលបានផ្តល់ ព្រមទាំងឯកសារជូនភ្ជាប់ទាំងអស់សម្រាប់ស្នើសុំការ
ចុះបញ្ជីថ្នាក់សិកម្មខាងលើពិតជាត្រឹមត្រូវនិងគ្រប់គ្រាន់។
ដើម្បីជាសក្ខីភាព ពេលនេះខ្ញុំសូមចុះហត្ថលេខាជាភស្តុតាងនៅទីកន្លែង និងកាលបរិច្ឆេទដូចខាងក្រោម៖

ទីកន្លែង:..... **ហត្ថលេខានិងឈ្មោះប្រធានក្រុមហ៊ុន
និងត្រារក្រុមហ៊ុន**

កាលបរិច្ឆេទ: ថ្ងៃទី ខែ ឆ្នាំ

- កំណត់សម្គាល់:**
- TG : Technical grade
 - TC : Technical Concentration
 - FPP : Formulated Pesticide Product
 - WHO : World Health Organization
 - UNEP : United Nation Of Environment Protection
 - PIC : Prior Informed Concenl
 - POP : Persistent Oganic Pollutant

ឧបសម្ព័ន្ធទី៣ នៃប្រកាសលេខ ៤៥៤ ប្រក.កសក ចុះថ្ងៃទី១៩ ខែឧសភា ឆ្នាំ២០១២
 ស្តីពីនីតិវិធីនិងការតម្រូវបណ្ណាល័យសម្រាប់ការចុះបញ្ជីថ្នាំកសិកម្ម

**ពាក្យស្នើសុំការចុះបញ្ជី ការធ្វើវិភាគ
 និងការពិសោធសាកល្យងជីវប្រសិទ្ធភាពថ្នាំកសិកម្ម**

THE APPLICATION FOR REGISTRATION, ANALYSIS & BIO-EFFECACY EXPERIMENTAL
 TEST OF PESTICIDE

I. ព័ត៌មានទូទៅអ្នកស្នើសុំ (General Information on the Applicant)	
១-ឈ្មោះអ្នកស្នើសុំ ៖	
២-សញ្ជាតិ៖	ភេទ ៖
៣-អត្តសញ្ញាណប័ណ្ណប្រលិខិតឆ្លងដែនលេខ៖	ផុតកំណត់ថ្ងៃទី៖
៤-ក្រុមហ៊ុនឬនីតិបុគ្គលឯកជន៖ "តូសក្នុងប្រអប់"	
នាំចូលនាំចេញ	ផលិតលាយផ្សំ
វេចខ្ចប់ជាថ្មី	ផ្គត់ផ្គង់ចែកចាយ
សហគមន៍កសិកម្ម	ក្រុមហ៊ុនវិនិយោគដំណាំកសិឧស្សាហកម្ម
នីតិបុគ្គលឯកជនផ្សេងទៀត (បញ្ជាក់)៖	
៥-អាសយដ្ឋាននៅកម្ពុជា៖	
ទូរស័ព្ទឬទូរសារ៖	
គេហទំព័រ៖	
៦-ចុះបញ្ជីពាណិជ្ជកម្ម៖	
៧-ឃ្លាំងសន្និធិ	
លេខចុះបញ្ជី និងអាសយដ្ឋាន	
៨-វិញ្ញាបនបត្រពីក្រុមហ៊ុនមេ "បើសិនជាមាន"	
៩-អត្តសញ្ញាណនៃអ្នកផលិតលាយផ្សំឬអ្នកផ្គត់ផ្គង់	
ឈ្មោះអ្នកផលិតលាយផ្សំ និងអាសយដ្ឋាននៃគ្រឹះស្ថាន ផលិតលាយផ្សំ (ករណីផលិតកម្មក្នុងស្រុក)	

(Handwritten mark)

លិខិតអនុញ្ញាតប្រតិបត្តិការផលិតលាយផ្សំ ឬវេចខ្ចប់ជាថ្មី
(ករណីផលិតកម្មក្នុងស្រុក)

ឈ្មោះនិងអាសយដ្ឋាននៃក្រុមហ៊ុនផ្គត់ផ្គង់ចែកចាយ
(សម្រាប់ការនាំចូលនូវផលិតផលថ្នាក់សិកម្មលាយផ្សំ ឬ
រូបធាតុបច្ចេកទេស)

លេខបញ្ជីកា និងប្រទេសប្រកបដោយដែលផ្តល់បញ្ជីកា
(សម្រាប់ការនាំចូលរូបធាតុបច្ចេកទេស ឬផលិតផល
ថ្នាក់សិកម្មលាយផ្សំ)

II. គោលបំណងនៃការស្នើសុំ (Purpose and state of registration)

សម្រាប់គោលបំណងពាណិជ្ជកម្ម	សម្រាប់គោលបំណងក្រៅពាណិជ្ជកម្មឬប្រើប្រាស់ជាក់លាក់
ការធ្វើវិភាគ	ការពិសោធសាកល្បងជីវប្រសិទ្ធភាព
ការចុះបញ្ជី	បញ្ជីកាថ្មី
	បន្តបញ្ជីកាជាថ្មី
	ផ្ទេរសិទ្ធិលើបញ្ជីកា

III. យន្តការអនុវត្តសិកម្មដែលស្នើសុំការចុះបញ្ជី (Specification of pesticide to be applied for registration)

មានភ្ជាប់ក្នុង CD

ល.រ No	ឈ្មោះពាណិជ្ជកម្ម (ផលិតផលថ្នាក់សិកម្ម) Trade name	ឈ្មោះទូទៅ (សារធាតុសកម្ម) Common name (Active ingredient)	លេខអត្តសញ្ញាណ Identification Number (CAS N°)	ចំណាត់ថ្នាក់ ថ្នាក់សិកម្ម (Pesticide categories)	ប្រទេសប្រកបដោយ ផលិតឬលាយផ្សំ Country of origin formulated
១					
២					
៣					
៤					
៥					
៦					
៧					
៨					
៩					
១០					

សរុបត្រឹមចំនួន:.....មុខ

IV. មញ្ជីឯកសារត្រូវភ្ជាប់ជាមួយ (List of documents enclosed)	
១- វិញ្ញាបនបត្រចុះបញ្ជីពាណិជ្ជកម្ម និងឯកសារផ្សេងទៀតពាក់ព័ន្ធនឹងអត្តសញ្ញាណរបស់អ្នកស្នើសុំ។	០១ច្បាប់
២- សេចក្តីអះអាងព័ត៌មានស្តីពីថ្នាក់សិក្សាឬសារធាតុសកម្មដែលស្នើសុំការចុះបញ្ជី (តាមយថាប្រភេទនីមួយៗនៃ ផលិតផលថ្នាក់សិក្សាឬសារធាតុសកម្ម)។	០១ច្បាប់
៣- វិញ្ញាបនបត្របញ្ជាក់លទ្ធផលវិភាគសារធាតុសកម្មចេញដោយប្រទេសប្រភពដើមផលិត ឬនាំចេញ	០១ច្បាប់
៤- លទ្ធផលវិភាគសារធាតុសកម្មចេញដោយមន្ទីរពិសោធន៍ជាតិកសិកម្ម ឬមន្ទីរពិសោធន៍ ដែលមានការទទួលស្គាល់ដោយក្រសួងកសិកម្ម រុក្ខាប្រមាញ់ និងនេសាទ។	០១ច្បាប់
៥- លទ្ធផលពិសោធសាកល្បងជីវប្រសិទ្ធភាពចេញដោយស្ថានីយពិសោធន៍កសិកម្មនៃក្រសួង កសិកម្ម រុក្ខាប្រមាញ់ និងនេសាទ ឬដោយអ្នកស្រាវជ្រាវដែលមានការទទួលស្គាល់ពីក្រសួង កសិកម្ម រុក្ខាប្រមាញ់ និងនេសាទ។	០១ច្បាប់
៦- ព្រឹត្តិបត្រព័ត៌មានសុវត្ថិភាពចេញពីប្រទេសប្រភពដើមផលិតលាយផ្សំ។	០១ច្បាប់
៧- ទិន្នន័យរូបគីមីនៃសារធាតុសកម្ម ឬផលិតផលថ្នាក់សិក្សាលាយផ្សំ។	០១ច្បាប់
៨- ទិន្នន័យស្តីពីភាពពុលនៃថ្នាក់សិក្សា។	០១ច្បាប់
៩- ទិន្នន័យជីវប្រសិទ្ធភាពចេញពីប្រទេសប្រភពដើមផលិតលាយផ្សំ ឬនៅប្រទេសណាមួយ (បើសិនជាមាន)។	០១ច្បាប់
១០- ទិន្នន័យស្តីពីសំណល់ថ្នាក់សិក្សា។	០១ច្បាប់
១១- ទិន្នន័យស្តីពីភាពប្រឈមចំពោះសុខភាពមនុស្ស និងបរិស្ថាន។	០១ច្បាប់
១២- ទិន្នន័យស្តីពីស្លាកសញ្ញាព័ត៌មាន ការវេចខ្ចប់ និងការធ្វើសន្និធិ (គំរូសំបកវេចខ្ចប់ និងគំរូស្លាកសញ្ញាព័ត៌មានជាភាសាខ្មែរ)។	០១ច្បាប់
១៣- វិញ្ញាបនបត្របញ្ជាក់បញ្ជីការនៃថ្នាក់សិក្សាចេញពីប្រទេសប្រភពដើមផលិតលាយផ្សំ ឬនាំចេញ ឬចេញពីប្រទេសផ្សេងទៀត (បើសិនជាមាន)។	០១ច្បាប់
១៤- សេចក្តីសង្ខេបទូទៅអំពីដំណើរការផលិតឬលាយផ្សំចេញពីប្រទេសប្រភពដើមផលិត ឬលាយផ្សំ។	០១ច្បាប់
១៥- របាយការណ៍ពិនិត្យ វាយតម្លៃទីតាំងនិងដំណើរការលាយផ្សំ (សម្រាប់ផលិតកម្មក្នុងស្រុក)។	០១ច្បាប់
១៦- CD soft copy នៃបញ្ជីឈ្មោះថ្នាក់សិក្សាដែលស្នើសុំការចុះបញ្ជី គំរូស្លាកសញ្ញាព័ត៌មាន បរិយាយប័ណ្ណ និងឯកសារបច្ចេកទេសផ្សេងទៀតតាមការចាំបាច់។	០១ច្បាប់
កំណត់សម្គាល់៖	
១- រាល់ឯកសារភ្ជាប់ជាច្បាប់ថតចម្លងដូចជា អត្តសញ្ញាណប័ណ្ណ លិខិតឆ្លងដែន វិញ្ញាបនបត្រគ្រប់ប្រភេទ ឬឯកសារចាំបាច់ផ្សេងទៀត ត្រូវភ្ជាប់ឬបង្ហាញច្បាប់ដើមដល់មន្ត្រីទទួលឯកសារនៃនាយកដ្ឋាននីតិកម្មកសិកម្ម ឬត្រូវមានសេចក្តីបញ្ជាក់លើឯកសារថតចម្លងទាំងនោះដោយសាលារាជធានី ខេត្តតាមនីតិវិធីជាធរមាន។	
២- ក្នុងករណីក្រុមហ៊ុនចាត់តាំងបុគ្គលិករបស់ខ្លួន ឬអ្នកតំណាងក្រុមហ៊ុនរបស់ខ្លួនដើម្បីទទួលខុសត្រូវ ក្នុងដំណើរការដាក់ពាក្យស្នើសុំនេះ នាយកក្រុមហ៊ុនត្រូវចេញលិខិតប្រគល់សិទ្ធិឲ្យបុគ្គលនោះជាតំណាងស្រប ច្បាប់របស់ក្រុមហ៊ុន ដោយត្រូវភ្ជាប់លិខិតប្រគល់សិទ្ធិនេះជាមួយពាក្យស្នើសុំ។	

Handwritten mark

សម្រាប់នាយកដ្ឋានច្បាប់កសិកម្មកសិកម្មកសិកម្មកសិកម្ម (Department of Agricultural Legislation use only)

សំណុំឯកសារស្នើសុំលេខ៖	កាលបរិច្ឆេទទទួល៖
បញ្ជីភាពចុងក្រោយបានទទួល (បើសិនជាមាន) លេខ៖	
កាលបរិច្ឆេទផុតសុពលភាព៖	
វិធានបត្របង់ប្រាក់សេវាកម្មធ្វើវិភាគសំណាកលេខ៖	
ទឹកប្រាក់៖	
វិធានបត្របង់ប្រាក់សេវាកម្មធ្វើការសាកល្បងជីវប្រសិទ្ធភាពលេខ៖	
ទឹកប្រាក់៖	
សំណាកសម្រាប់វិភាគចំនួន៖	បរិមាណ៖
សំណាកសម្រាប់សាកល្បងចំនួន៖	បរិមាណ៖
វិធានបត្របង់ប្រាក់សេវាកម្មសម្រាប់ការចុះបញ្ជីលើកនេះ លេខ៖	
ទឹកប្រាក់៖	
សាលាកបត្រប្រគល់-ទទួលសំណុំឯកសារ៖ លេខ	ចុះថ្ងៃទី ខែ ឆ្នាំ
មន្ត្រីទទួលសំណុំឯកសារ៖	ហត្ថលេខា

V. សំណើសុំ

ខ្ញុំបាទ នាងខ្ញុំ.....ជានាយកក្រុមហ៊ុន សូមគោរពស្នើសុំធ្វើវិភាគ ការពិសោធសាកល្បង
 ជីវប្រសិទ្ធភាព និងចុះបញ្ជីភាពថ្នាក់សិកម្ម ដែលមានព័ត៌មាន ទិន្នន័យ សំណាក និងឯកសារភ្ជាប់ជូនដូចខាងលើ និង
 សូមគោរពស្នើសុំការពិនិត្យសម្រេចដ៏ខ្ពង់ខ្ពស់របស់ឯកឧត្តមរដ្ឋមន្ត្រីក្រសួងកសិកម្ម រុក្ខាប្រមាញ់ និងនេសាទ លើការ
 ស្នើសុំចុះបញ្ជីភាពថ្នាក់សិកម្មខាងលើដោយក្តីអនុគ្រោះ។

ទីកន្លែង៖.....
 កាលបរិច្ឆេទ៖.....

ប្រធានក្រុមហ៊ុន ឬនាយកគ្រប់គ្រង
 ហត្ថលេខា ឈ្មោះ និងត្រាក្រុមហ៊ុន

24

ឧបសម្ព័ន្ធទី៤ នៃប្រកាសលេខ ២៥៦.....ប្រក.កសក ចុះថ្ងៃទី១៩ ខែ កក្កដា ឆ្នាំ ២០១២
 "ស្តីពីនីតិវិធីនិងការតម្រូវបណ្តឹងយសម្រាប់ការចុះបញ្ជីថ្នាំកសិកម្ម"

ការតម្រូវឯកសារស្តីពីទិន្នន័យនិងព័ត៌មានសម្រាប់ការចុះបញ្ជីថ្នាំកសិកម្មគីមី

ល.រ	ទិន្នន័យ និងព័ត៌មានដែលត្រូវការសម្រាប់ការចុះបញ្ជី	ចុះបញ្ជីសារធាតុសកម្ម (Active ingredient)	ចុះបញ្ជីផលិតផលថ្នាំកសិកម្មលាយឃំ (Formulated Product)	កំណត់សម្គាល់
	ក-ទិន្នន័យរូប-គីមី (Physico-Chemical Data)			
	សារធាតុសកម្ម (Active ingredient) "AI"			
ក-១	អត្តសញ្ញាណកម្មគីមី (Chemical Identity)			
	១.១-លេខអត្តសញ្ញាណកម្មសារធាតុគីមី (CAS Number)	ត្រូវការ	មិនត្រូវការ *	
	១.២-ឈ្មោះទូទៅដែលស្នើសុំឬទទួលស្គាល់ដោយ ISO និងមានន័យដូចគ្នា	ត្រូវការ	មិនត្រូវការ *	
	១.៣-រូបមន្តគ្រោង (Structural Formula)	ត្រូវការ	មិនត្រូវការ *	
	១.៤-ឈ្មោះគីមី (អនុលោមតាមឈ្មោះអន្តរជាតិដែលនិយម IUPAC)	ត្រូវការ	មិនត្រូវការ *	
	១.៥-រូបមន្តលាតនិងម៉ាស់មូលេគុល (Empirical formula and Molecular Weight)	ត្រូវការ	មិនត្រូវការ *	
	១.៦-បណ្តាញវិភាគ សំណាក (Analytical Standards/ Sample)	ត្រូវការ	មិនត្រូវការ *	
	១.៧-យថាប្រភេទនៃសារធាតុសកម្មរួមជាមួយវិធីសាស្ត្រវិភាគ។	ត្រូវការ	មិនត្រូវការ *	
ក-២	លក្ខណរូប-គីមីនៃសារធាតុសកម្មសុទ្ធ (Physico-Chemical Properties of Pure Active Ingredient)			
	២.១-លក្ខណៈរូបខាងក្រៅ (សភាព ពណ៌ និងក្លិន)	ត្រូវការ	មិនត្រូវការ *	
	២.២-ចំណុចរលាយ ចំណុចបំបែកធាតុ ចំណុចរំពុះ	ត្រូវការ	មិនត្រូវការ *	

៣

	២.៣-សម្ពាធចំហាយ (នៅក្រោមសីតុណ្ហភាព ២០-២៥ °C ប៉ុន្តែសម្រាប់ករណីខ្ពស់ជាង ១០-៣ Pascal)	ត្រូវការ	មិនត្រូវការ*	អនុវត្តចំពោះសារធាតុគីមីធូបទកម្មនិងឧស្ម័ន
	២.៤-ភាពរលាយក្នុងទឹកនិងសារធាតុរលាយសរីរាង្គ (ក្រោមសីតុណ្ហភាព ២០-២៥ °C)	ត្រូវការ	មិនត្រូវការ*	
	២.៥-មេគុណចំណែក (Partition coefficient) រវាងទឹកនិងសារធាតុរលាយដែលមិនអាចរលាយជាមួយសារធាតុផ្សេងបាន (2. n-Octanol)	ត្រូវការ	មិនត្រូវការ*	
	២.៦-ដងស្ករ (សម្រាប់សារធាតុរាវ)	ត្រូវការ	មិនត្រូវការ*	
	២.៧-កម្រិត Hydrolysis ស្ថិតក្រោមលក្ខខណ្ឌពាក់ព័ន្ធ	ត្រូវការ	មិនត្រូវការ*	
	២.៨-កម្រិត Photolysis ស្ថិតក្រោមលក្ខខណ្ឌពាក់ព័ន្ធ	ត្រូវការ	មិនត្រូវការ*	
	២.៩-ស្បៀងស្រូបយក (Absorption Spectra) 2. Ultra-Violet, visible, infra-red ។	ត្រូវការ	មិនត្រូវការ*	
ក-៣	សារធាតុសកម្មរូបធាតុបង្កើនសកម្មភាព (Technical Grade Active Ingredient)			
	៣.១-ប្រភព ឈ្មោះ និងអាសយដ្ឋានក្រុមហ៊ុន និងរោងចក្រផលិតលាយផ្សំ	ត្រូវការ	មិនត្រូវការ*	
	៣.២-លក្ខណៈរូបខាងក្រៅ (សភាព ពណ៌ និងក្លិន)	ត្រូវការ	មិនត្រូវការ*	
	៣.៣-បរិមាណអប្បបរមា និងអតិបរមានៃសារធាតុសកម្មគិតជាក្រាម/គីឡូក្រាម	ត្រូវការ	មិនត្រូវការ*	
	៣.៤-អត្តសញ្ញាណ និងបរិមាណនៃអ៊ីសូមែរ ភាពមិនសុទ្ធ និងសារធាតុផ្សេងទៀត	ត្រូវការ	មិនត្រូវការ*	
	៣.៥-របាយការណ៍សាកល្បងវិភាគនៃភាពមិនសុទ្ធ	ត្រូវការ	មិនត្រូវការ*	
	៣.៦-របាយការណ៍សាកល្បងវិភាគនៃយថាប្រភេទ	ត្រូវការ	មិនត្រូវការ*	
	៣.៧-ដំណើរការនៃការផលិតលាយផ្សំ	ត្រូវការ	មិនត្រូវការ*	
	៣.៨-រយៈពេលរក្សាទុក (Shelf life)	ត្រូវការ	មិនត្រូវការ*	
	៣.៩-យថាប្រភេទរួមជាមួយវិធីសាស្ត្រវិភាគ និងលក្ខណៈរូប-គីមី ។	ត្រូវការ	មិនត្រូវការ*	
ក-៤	ត្រីប៊ុលេត្រាវិភាគសុវត្ថិភាព (Material Safety Data Sheet)			
	៤.១-ទិន្នន័យរូបសាស្ត្រ (ចំណុចរលាយ ចំណុចរំពុះ ចំណុចចំហេះ។ល។)	ត្រូវការ	មិនត្រូវការ*	
	៤.២-ភាពពុលគីមីសាស្ត្រ	ត្រូវការ	មិនត្រូវការ*	
	៤.៣-ផលប៉ះពាល់សុខភាព	ត្រូវការ	មិនត្រូវការ*	

Handwritten mark

	៤.៤.ការសង្ខេបបឋម	ត្រូវការ	មិនត្រូវការ*
	៤.៥.ភាពប្រតិកម្ម	ត្រូវការ	មិនត្រូវការ*
	៤.៦.ការធ្វើសន្និធិ	ត្រូវការ	មិនត្រូវការ*
	៤.៧.ការបោះចោលសំណល់ពីការប្រើប្រាស់	ត្រូវការ	មិនត្រូវការ*
	៤.៨.ឧបករណ៍ការពារសុវត្ថិភាព	ត្រូវការ	មិនត្រូវការ*
	៤.៩.វិធានប្រើប្រាស់បំពង់បាញ់ថ្នាំ	ត្រូវការ	មិនត្រូវការ*
	៤.១០.ស្ថាភាពសញ្ញាព័ត៌មានភាសាខ្មែររួមទាំងនិមិត្តសញ្ញាគ្រោះថ្នាក់។	ត្រូវការ	មិនត្រូវការ*
	ផលិតផលថ្នាំកម្មវិទ្យា (Formulated Product)		
ក.៥	អត្តសញ្ញាណផលិតផល (Product Identity)		
	៥.១.ឈ្មោះអ្នកលាយផ្សំ និងអាសយដ្ឋាន	មិនត្រូវការ	ត្រូវការ
	៥.២.ឈ្មោះអ្នកកាន់កាប់ផលិតផល (Proprietary Name)	មិនត្រូវការ	ត្រូវការ
	៥.៣.មុខសញ្ញាប្រើប្រាស់ (ថ្នាំកម្ចាត់ស្មៅ កម្ចាត់សត្វល្អិត។ល។)	មិនត្រូវការ	ត្រូវការ
	៥.៤.ប្រភេទនៃទម្រង់ផ្សំ (Type of Formulation)។	មិនត្រូវការ	ត្រូវការ
ក.៦	សមាសធាតុនៃផលិតផល (Coposition of Product)		
	៦.១.បរិមាណនៃសារធាតុសកម្មរូបធាតុបច្ចេកទេស (រាយគ្រប់សារធាតុសកម្មនីមួយៗ)	មិនត្រូវការ	ត្រូវការ
	៦.២.បរិមាណនៃសមាសធាតុផ្សេងទៀត (សារធាតុនិចល)	មិនត្រូវការ	ត្រូវការ
	៦.៣.បរិមាណទឹក សារធាតុរំលាយផ្សេងទៀត (ដែលពាក់ព័ន្ធ)។	មិនត្រូវការ	ត្រូវការ
ក.៧	លក្ខណៈរូបសាស្ត្រ គីមីសាស្ត្រនៃផលិតផល (Physical/Chemical Property of Product)		
	៧.១.លក្ខណៈរូបខាងក្រៅ (សភាព ពណ៌ និងក្លិន)	មិនត្រូវការ	ត្រូវការ
	៧.២.ស្ថិរភាពក្នុងការធ្វើសន្និធិ (Storage Stability)	មិនត្រូវការ	ត្រូវការ
	៧.៣.ដងស៊ីតេ (សម្រាប់ផលិតផលរាវ)	មិនត្រូវការ	ត្រូវការ
	៧.៤.ភាពនេះ៖ ចំពោះផលិតផលរាវកំណត់ "ចំណុចចំហេះ"។ ចំពោះផលិតផលរឹង អត្ថបទត្រូវចែងថា "ផលិតផលអាចនេះ" (The Product is Flammable)	មិនត្រូវការ	ត្រូវការ

71

	៧.៥.ភាពអាស៊ីដ (Acidity) ក្នុងករណីពាក់ព័ន្ធ	មិនត្រូវការ	ត្រូវការ	
	៧.៦.ភាពអាល់កាឡាំង (Alkalinity) ក្នុងករណីពាក់ព័ន្ធ	មិនត្រូវការ	ត្រូវការ	
	៧.៧.លក្ខណៈផ្សេងទៀតដែលករណីខ្លះត្រូវវាយតម្លៃ។	មិនត្រូវការ	ត្រូវការ	
ក.៨	លក្ខណៈរូបសាស្ត្រនៃផលិតផលនយោបាយផ្សារកំពុងនិយមប្រើប្រាស់ (Physical Property of the Formulated Product related to uses)			
	៨.១.ភាពសើម (Wetability) សម្រាប់ទម្រង់ផ្សំជាមេរៀនរោយ	មិនត្រូវការ	ត្រូវការ	
	៨.២.សារីស្អិត (Persistant Foam) សម្រាប់ទម្រង់ផ្សំដែលប្រើប្រាស់ក្នុងទឹក	មិនត្រូវការ	ត្រូវការ	
	៨.៣.ភាពល្អ (Suspendibility) សម្រាប់ទម្រង់ផ្សំជាមេរៀនរោយ និងកំហាប់ល្អ (Suspension Concentrate)	មិនត្រូវការ	ត្រូវការ	
	៨.៤.ការសាកល្បងគ្រាប់តំណក់ (Wet Sieve Test) សម្រាប់ទម្រង់ផ្សំជាមេរៀនរោយ និងកំហាប់ល្អ (Suspension Concentrate)	មិនត្រូវការ	ត្រូវការ	
	៨.៥.ការសាកល្បងគ្រាប់ស្ងួត (Dry Sieve Test) សម្រាប់ទម្រង់ផ្សំជាគ្រាប់	មិនត្រូវការ	ត្រូវការ	
	៨.៦.ស្ថិរភាពនៃរបាយ (Emulsion Stability) សម្រាប់ Emulsifiable Concentrate	មិនត្រូវការ	ត្រូវការ	
	៨.៧.ភាពស៊ីកាត (Corrosiveness) ក្នុងករណីចាំបាច់	មិនត្រូវការ	ត្រូវការ	
	៨.៨.ភាពមិនអាចលាយបានជាមួយផលិតផលផ្សេងទៀត (ថ្នាំសឹកមួយជាមួយជឹកសឹកមួយ)	មិនត្រូវការ	ត្រូវការ	
	៨.៩.យថាប្រភេទផលិតផលរួមជាមួយវិធីសាស្ត្រវិភាគ	មិនត្រូវការ	ត្រូវការ	
	៨.១០.របាយការណ៍សាកល្បងវិភាគ	មិនត្រូវការ	ត្រូវការ	
	៨.១១.រយៈពេលរក្សាទុក (Shelf Life) ។	មិនត្រូវការ	ត្រូវការ	
	ខ.ទិន្នន័យស្តីពីភាពពុល (Toxicological Data)			
ខ.១	ការសាកល្បងភាពពុលប្រូបស្រាម (Acute Toxicity Test)			
	១.១.ភាពពុលស្រួចស្រាវតាមមាត់ (LD ₅₀ គិតជាមីលីក្រាម/គីឡូក្រាមនៃទម្ងន់ស្លូត)	ត្រូវការ	ត្រូវការ	
	១.២.ភាពពុលស្រួចស្រាវតាមស្បែក (LD ₅₀ គិតជាមីលីក្រាម/គីឡូក្រាមនៃទម្ងន់ស្លូត)	ត្រូវការ	ត្រូវការ	
	១.៣.ភាពពុលស្រួចស្រាវតាមការស្រូបដង្ហើម (LC ₅₀ គិតជាមីលីក្រាម/លីត្រ) ។	ត្រូវការ	ត្រូវការ	

២

ខ.២	ការសាកល្បងភាពរមាស់ (Irritation Test)			
	២.១.ភាពរមាស់ស្បែកដំបូង (Primary Skin Irritation)	ត្រូវការ	ត្រូវការ	
ខ.៣	ការសាកល្បងប្រតិកម្ម ភាពរំលោភស្បែក (Allergy/Sensitization Test)	ត្រូវការ	ត្រូវការ	
ខ.៤	ការសាកល្បងភាពគុលស្មើរ៉ាំរ៉ៃលើសត្វកណ្តុរ (Sub-Chronic Toxicity Test) ការសាកល្បងតាមមាត់ក្នុងរយៈពេលអប្បបរមា៩០ថ្ងៃ	ត្រូវការ	មិនត្រូវការ	
ខ.៥	ការសិក្សាផលប៉ះពាល់លើការបង្កពូជ (Reproduction Affect Studies) ការសិក្សាលើសត្វកណ្តុរក្នុងរយៈពេលអប្បបរមា២ជំនាន់បន្តពូជ	ត្រូវការ	មិនត្រូវការ	
ខ.៦	ការសិក្សា Teratogenicity (សិក្សាលើសត្វ២ប្រភេទ មួយជាសត្វកណ្តុរ និងមួយទៀត មិនមែនជាសត្វកកោ)	ត្រូវការ	មិនត្រូវការ	
ខ.៧	ការសិក្សាផលប៉ះពាល់លើប្រព័ន្ធសាច (Neurotoxicity Studies) សិក្សាលើសត្វមាន់សម្រាប់ក្រុមថ្នាំ Organophosphorus Compounds	ត្រូវការ	មិនត្រូវការ	
ខ.៨	ការសិក្សាផលប៉ះពាល់ (Mutagenicity Studies)	ត្រូវការ	មិនត្រូវការ	
ខ.៩	ការសាកល្បងជំងឺមហារីក និងភាពគុលរ៉ាំរ៉ៃ (Carcinogenicity Test and Chronic Toxicity) សិក្សាលើសត្វកណ្តុរ	ត្រូវការ	មិនត្រូវការ	
ខ.១០	ទិន្នន័យវេជ្ជសាស្ត្រ រោគសញ្ញានៃការគុល ថ្នាំបន្ថយ (Medical Data/ Poisoning Symptom/Antidote)	ត្រូវការ	ត្រូវការ-	
	គ.ទិន្នន័យសាកល្បងជីវប្រសិទ្ធភាព (Bio-Efficacy Test)			
គ.១	ព័ត៌មានស្តីពីសមាសភាពបង្រៀម (Pest Information)			
	១.១.សមាសភាពចង្រៃ (ឈ្មោះទូទៅឬឈ្មោះវិទ្យាសាស្ត្រ)	មិនត្រូវការ	ត្រូវការ	
	១.២.កម្រិតនៃការប្រើថ្នាំកសិកម្ម	មិនត្រូវការ	ត្រូវការ	
	១.៣.ចំនួនលើកនៃការប្រើថ្នាំកសិកម្ម	មិនត្រូវការ	ត្រូវការ	
	១.៤.វិធីសាស្ត្រប្រើប្រាស់ (បាច បាញ់ចំហាយ(មាឌខ្ពស់ឬទាប) ឧបករណ៍ប្រើប្រាស់)	មិនត្រូវការ	ត្រូវការ	

១៧

គ.២	ព័ត៌មានស្តីពីដំណាំឬផលិតផលក្រុមធ្វើប្រតិបត្តិកម្មភ្នំកសិកម្ម (Crop/Commodity)			
	២.១-ឈ្មោះដំណាំ ផលិតផល (ឈ្មោះទូទៅឬឈ្មោះវិទ្យាសាស្ត្រ)	មិនត្រូវការ	ត្រូវការ	
	២.២-ដំណាក់កាលលូតលាស់របស់ដំណាំ (កូនរុក្ខជាតិ ដំណាក់កាលលូតលាស់ ដំណាក់កាលផ្កា ផ្លែ)	មិនត្រូវការ	ត្រូវការ	
	២.៣-រយៈពេលបញ្ឈប់ការប្រើប្រាស់មុនពេលប្រមូលផល (Post Harvest Interval) ។	មិនត្រូវការ	ត្រូវការ	
គ.៣	ប្លង់សាកល្បងលើទីវាល (Field Trial Design) ទីតាំង ទិន្នន័យអាកាសធាតុ ប្លង់ ជម្រើស ទំហំឡូត៍សាកល្បង ឡូត៍ត្រួតពិនិត្យ ឡូត៍សាកល្បងសារឡើងវិញ	មិនត្រូវការ	ត្រូវការ	
គ.៤	បារ៉ាម៉ែត្រវាយតម្លៃភ្នំកសិកម្ម (ចំនួនពន្លកស្មៅ ទិន្នផល អត្រាឧបទ្វេរហេតុ)	មិនត្រូវការ	ត្រូវការ	
គ.៥	វិធីសាស្ត្រធ្វើជម្រើស (Method of Sampling)	មិនត្រូវការ	ត្រូវការ	
គ.៦	កំណត់ត្រាទិន្នន័យលើទីវាល (Recording Field Data)	មិនត្រូវការ	ត្រូវការ	
គ.៧	ការវិភាគស្ថិតិសាស្ត្រនៃទិន្នន័យ និងលទ្ធផលស្តីពីប្រសិទ្ធភាព ភាពពុល ក្រូចជាតិ ភាពក្រូចគ្នាជាមួយសារធាតុគីមីផ្សេងទៀត ផលប៉ះពាល់ចំពោះ សក្រុមធម្មជាតិ ព័ត៌មានស្តីពីសក្តានុពលកើតមានទូរ ភាពស្តាំ ភាពលេច ចេញខ្លី	មិនត្រូវការ	ត្រូវការ	
	យ-ទិន្នន័យស្តីពីសំណល់ភ្នំកសិកម្ម (Pesticide Residue Data)			
ឃ.១	មេតាបូលីសនៃក្រូចជាតិដំណាំ (Plant Metabolism)			
	១.១-អត្តសញ្ញាណកម្ម និងបរិមាណនៃផលិតផលមេតាបូលីស និងការចែកចាយ ផលិតផលនេះនៅក្នុងសរីរាង្គរុក្ខជាតិ (ផ្ទៃស្លឹក ដើម មើម ឫសនៃដំណាំដែលអាច ហូបបាន)	ត្រូវការ	មិនត្រូវការ	
	១.២-ចំនួនករណីសិក្សាដែលត្រូវធ្វើ (ការសិក្សាសរុបចំនួន៣ករណីលើក្រុមផ្សេងៗនៃ ដំណាំទាំងអស់)	ត្រូវការ	មិនត្រូវការ	
	១.៣-ការកំណត់ក្រុមដំណាំ	ត្រូវការ	មិនត្រូវការ	
	១.៤-ការប្រើប្រាស់រូបធាតុ វិទ្យាសាស្ត្រសញ្ញា (Radio Labelled Material C-14,P-32,S-35)	ត្រូវការ	មិនត្រូវការ	

31

	១.៥.កម្រិតប្រើប្រាស់ (យ៉ាងតិចបំផុតមានកម្រិតស្មើនឹងបំណងប្រើប្រាស់)	ត្រូវការ	មិនត្រូវការ	
	១.៦.ការធ្វើអត្តសញ្ញាណកម្ម និងចរិតលក្ខណៈនៃសំណល់ថ្នាំកសិកម្ម	ត្រូវការ	មិនត្រូវការ	
	១.៧.និយមន័យនៃសំណល់ ("សមាសភាគកត់សម្គាល់" ត្រូវបានប្រើសម្រាប់ការអនុវត្ត និង "សមាសភាគពាក់ព័ន្ធភាពពុល" ត្រូវបានប្រើប្រាស់សម្រាប់វាយតម្លៃហានិភ័យ)។	ត្រូវការ	មិនត្រូវការ	
ឃ.២	មេតាបូលីសនៃសត្វចិញ្ចឹម (Farm Animal Metabolism)			
	២.១.ប្រភេទសត្វត្រូវប្រើប្រាស់សម្រាប់៖ សត្វទំពារអៀង(គោ ពពែ យកទឹកដោះ) និងសត្វមាន់	ត្រូវការ	មិនត្រូវការ	
	២.២.រយៈពេលនៃការប្រើប្រាស់កម្រិតថ្នាំកសិកម្ម (Duration of Dosing) ក្នុងបីថ្ងៃ រៀងរាល់ថ្ងៃ	ត្រូវការ	មិនត្រូវការ	
	២.៣.ព័ត៌មានដែលត្រូវការ (ទឹកដោះ ស៊ុត សាច់ ថ្លើម ក្រលៀន និងខ្លាញ់ ត្រូវបាន ប្រមូលដើម្បីធ្វើវិភាគ)	ត្រូវការ	មិនត្រូវការ	
	២.៤.កម្រិតប្រើប្រាស់ដល់កម្រិតប្រឈមមួយប៉ុន្តែមិនឲ្យគិតជាធម្មតា១០មីលីក្រាម/ គីឡូក្រាម	ត្រូវការ	មិនត្រូវការ	
	២.៥.សមាសធាតុមេបាត្រូវបានប្រើប្រាស់។	ត្រូវការ	មិនត្រូវការ	
ឃ.៣	ការសិក្សាការចិញ្ចឹមសត្វចិញ្ចឹម (Farm Animal Feeding Studies)			
	៣.១.ប្រភេទ(គោយកទឹកដោះ) និងមាន់	ត្រូវការ	មិនត្រូវការ	
	៣.២.ចំនួនសត្វ និងរយៈពេលនៃការប្រើប្រាស់កម្រិតថ្នាំកសិកម្ម (អប្បបរមា ចំនួនគោ យកទឹកដោះចំនួន៣ និងមាន់ចំនួន១០ត្រូវបានប្រើកម្រិតថ្នាំកសិកម្មក្នុងរយៈពេល យ៉ាងតិច ២៨ថ្ងៃ ឬរហូតជិតដល់ដំណាក់កាលកំណទឹកដោះ ឬស៊ុត	ត្រូវការ	មិនត្រូវការ	
	៣.៣.ព័ត៌មានដែលត្រូវការ សាច់ ខ្លាញ់ ថ្លើម ក្រលៀន(សត្វទំពារអៀង និងផ្លែក) ទឹកដោះ ស៊ុត ត្រូវបានប្រមូលដើម្បីធ្វើវិភាគ	ត្រូវការ	មិនត្រូវការ	
	៣.៤.កម្រិតប្រើប្រាស់៖ (ប្រើកម្រិតប្រើប្រាស់៣ក្រុម៖ កម្រិតប្រឈម(1x) ៣-៥ដង កម្រិតប្រឈម(3-5x) ១០ដងនៃកម្រិតប្រឈម(10x) និងក្រុមកសិណ)	ត្រូវការ	មិនត្រូវការ	
	៣.៥.រូបធាតុត្រូវប្រើប្រាស់៖ សមាសធាតុមេបាធម្មតា។	ត្រូវការ	មិនត្រូវការ	

21

ឃ.៤	ការសិក្សាទៅលើផលិតផលកែច្នៃ (Processing Studies)			
	៤.១-ទិន្នន័យស្តីពីការបញ្ជូនសំណល់ថ្នាំកសិកម្មទៅក្នុងផលិតផលកែច្នៃ	ត្រូវការ	មិនត្រូវការ	
	៤.២-ការសិក្សាអប្បបរមាចំនួន២ករណី/ផលិតផល ផ្លែប៉ោម ក្រូច ទំពាំងបាយជូរ (ទឹកចម្រាញ់ ស្រា) ពោត ស្រូវ (ម្សៅ កន្ទក់) អូស៊ីវី (ប្រេង) ប៉េងប៉ោះ កាតុត (ទឹកចម្រាញ់ ដំណាប់)	ត្រូវការ	មិនត្រូវការ	
	៤.៣-ការសាកល្បងសំណល់ថ្នាំកសិកម្មធ្វើឡើងក្នុងឆ្នាំផ្សេងៗគ្នា (អប្បបរមា ការសាកល្បងចំនួន៣)	ត្រូវការ	មិនត្រូវការ	
	៤.៤-ការសាកល្បងក្នុងផ្ទះកញ្ចក់ (សម្រាប់ដំណាំត្រូវការពារ)	ត្រូវការ	មិនត្រូវការ	
	៤.៥-ការសិក្សាប្រព្រឹត្តិកម្មក្រោយពេលប្រមូលផល (ពោត ដំឡូងបារាំង)	ត្រូវការ	មិនត្រូវការ	
	៤.៦-អត្ថន័យនៃផលិតផលនៅក្នុងបេសអាហារ (បេសអាហារចំនួន៥ចុងក្រោយ មធ្យមភាគនៃការផ្តល់អាហារសម្រាប់ population ទាំងមូល)	ត្រូវការ	មិនត្រូវការ	
	៤.៧-ការសិក្សាភាពសឹករិច (ចន្លោះ៤ជម្រើស ឧទាហរណ៍៖ ៥សំណាក) ព័ត៌មានស្តីពីភាពសឹករិច (ការថយចុះសំណល់ថ្នាំកសិកម្មពាក់កណ្តាលជីវិត) ត្រូវការ ក្នុងការវាយតម្លៃសំណល់ដើម្បីសម្រេចលើការកំណត់រយៈពេលបញ្ឈប់ការប្រើប្រាស់ មុនពេលប្រមូលផល និងជួយក្នុងការកំណត់ឥទ្ធិពលនៃចំនួនលើកក្នុងការប្រើថ្នាំកសិកម្ម ទៅលើសំណល់ថ្នាំកសិកម្មចុងក្រោយ	ត្រូវការ	មិនត្រូវការ	
	៤.៨-ការសិក្សាសរុប វិធាន±២៥% អាចប្រើប្រាស់នៅពេលធ្វើការប្រៀបធៀប GAPs (Good Agricultural Practice) ។	ត្រូវការ	មិនត្រូវការ	
	១-ទិន្នន័យស្តីពីការប្រឈមចំពោះសុខភាពមនុស្ស និងបរិស្ថាន (Human Health Exposure/Environmental Data)			
១.១	ទិន្នន័យភាពប្រឈមចំពោះប្រតិបត្តិករ (ភាពប្រឈមចំពោះស្បែក ភាព ប្រឈមតាមការស្រូបយក ការតាមដានជីវសាស្ត្រ) នៅពេលផលិត លាយឡំ (ឬនៅទីពឹងចំពោះផលិតផលលាយឡំ)	ត្រូវការ	ត្រូវការ*	

៧

១.២	ភាពប្រឈមបំពោះអ្នកនៅជុំវិញ (ភាពប្រឈមបំពោះស្បែក ភាពប្រឈមតាមការស្រូបយក ការតាមដានជីវសាស្ត្រ) នៅពេលផលិតលាយផ្សំឬចេញឧប្ប (ឬនៅទីតាំងចំពោះផលិតផលលាយផ្សំ)	ត្រូវការ	ត្រូវការ*	
១.៣	ការវាយតម្លៃផលគ្រោះ និងផលប៉ះពាល់បរិស្ថាន (Evaluation of Environmental Fate and Effects)			
	៣.១-ទិន្នន័យស្តីពីការផ្លាស់ទីនៃថ្នាំកសិកម្មនៅក្នុងដីនិងទឹក	ត្រូវការ	មិនត្រូវការ	
	៣.២-ទិន្នន័យបឋមស្តីពីភាពពុលចំពោះសត្វស្លាប និងសារពាង្គកាយមានប្រយោជន៍ក្រៅគោលដៅ (ឃ្នុំ និងសត្វល្អិតពុលម្តងផ្សេងទៀត)	ត្រូវការ	មិនត្រូវការ	
	៣.៣-ទិន្នន័យបឋមស្តីពីភាពពុលនៅក្នុងទឹក (ត្រី និងមច្ឆជាតិផ្សេងទៀត)	ត្រូវការ	មិនត្រូវការ	
	៣.៤-ទិន្នន័យបឋមស្តីពីភាពមិនបំបែកធាតុ និងការផ្លាស់ទីនៃថ្នាំកសិកម្មនៅក្នុងរុក្ខជាតិ ដំណាំ	ត្រូវការ	មិនត្រូវការ	
	៣.៥-ទិន្នន័យបឋមស្តីពីផលប៉ះពាល់ភាពពុលរុក្ខជាតិ	មិនត្រូវការ	មិនត្រូវការ	
	៣.៦-ទិន្នន័យបឋមស្តីពីប្រព័ន្ធកម្មនៃការភាយចេញ និងសំណល់ថ្នាំកសិកម្ម	មិនត្រូវការ	មិនត្រូវការ	
	៣.៧-ទិន្នន័យពីសោធន៍លើភាពចម្លងជំងឺទៅប្រភេទរុក្ខជាតិដំណាំ (ភ្នាក់ងារមីក្រូជីវសាស្ត្រត្រូវបានប្រើប្រាស់សម្រាប់គ្រប់គ្រងប្រភេទស្មៅ)	មិនត្រូវការ	មិនត្រូវការ	
	៣.៨-ទិន្នន័យបឋមស្តីពីសក្តានុពលគ្រោះថ្នាក់ចម្លងជំងឺទៅជំនិកសត្វ (រួមទាំងមនុស្ស)។	មិនត្រូវការ	មិនត្រូវការ	
១.៤	ការតាមដានផលប៉ះពាល់បរិស្ថាន (Monitoring of Environmental Effects)			
	៤.១-ការតាមដានបម្រែបម្រួលក្នុងការប្រើប្រាស់ ឬមុខសញ្ញាប្រើប្រាស់ថ្នាំកសិកម្ម	មិនត្រូវការ	មិនត្រូវការ	
	៤.២-ការតាមដានផលប៉ះពាល់ជីវសាស្ត្រនៃថ្នាំកសិកម្ម (ការជំនួសនៃប្រភេទ Keystone សត្រូវធម្មជាតិនៃសមាសភាពចង្រៃ)	មិនត្រូវការ	មិនត្រូវការ	
	៤.៣-ការតាមដានការបន្សល់សំណល់ពុល ផ្សែងពុលទៅក្នុងបរិយាកាសជុំវិញរោងចក្រផលិតលាយផ្សំ (ក្នុងករណីបើមាន)	ត្រូវការ	មិនត្រូវការ	
១.៥	ការបង្កើតទិន្នន័យក្រោយការចុះបញ្ជី (ការកើតទុរសំណល់ពុល ឬលទ្ធភាពផលប៉ះពាល់ជីវសាស្ត្រ រួមទាំងភាពស៊ាំ ភាពលេចចេញខ្លី)	មិនត្រូវការ	មិនត្រូវការ	

ៗ

ច.ទិន្នន័យស្តីពីស្លាកសញ្ញាព័ត៌មាន ការវេចខ្ចប់ និងទិន្នន័យសន្តិសុខ (Labelling/Packaging/Storage Data)				
ច.១	ស្លាកសញ្ញាព័ត៌មាន (Labelling)			
	១.១.ឈ្មោះគីមី	ត្រូវការ	ត្រូវការ	
	១.២.ឈ្មោះផលិតផល	មិនត្រូវការ	ត្រូវការ	
	១.៣.ទម្រង់ផ្សំ សមាសធាតុនៃផលិតផល	មិនត្រូវការ	ត្រូវការ	
	១.៤.បរិមាណ (ទម្ងន់ ឬមាឌ)	ត្រូវការ	ត្រូវការ	
	១.៥.លេខបញ្ជីកា កាលបរិច្ឆេទចេញបញ្ជីកា កាលបរិច្ឆេទផុតសុពលភាព លេខលិខិតអនុញ្ញាតនាំចូល កាលបរិច្ឆេទចេញលិខិតអនុញ្ញាត (បើសិនជាអនុវត្ត)	ត្រូវការ	ត្រូវការ	
	១.៦.លេខលិខិតអនុញ្ញាតប្រតិបត្តិការផលិតលាយផ្សំ កាលបរិច្ឆេទចេញលិខិតអនុញ្ញាត	ត្រូវការ	ត្រូវការ	
	១.៧.លេខគំនរ ឬលេខឡូត៍	ត្រូវការ	ត្រូវការ	
	១.៨.កាលបរិច្ឆេទផលិតលាយផ្សំ	ត្រូវការ	ត្រូវការ	
	១.៩.កាលបរិច្ឆេទផុតសុពលភាព រយៈពេលរក្សាទុក (ខែ-ឆ្នាំ)	ត្រូវការ	ត្រូវការ	
	១.១០.បទប្រុងប្រយ័ត្ន និងសេចក្តីណែនាំប្រើប្រាស់	មិនត្រូវការ	ត្រូវការ	
	១.១១.បម្រាម និងមិត្តសញ្ញាគ្រោះថ្នាក់ រូបសញ្ញា ព័ណ៌សម្គាល់គ្រោះថ្នាក់	ត្រូវការ	ត្រូវការ	
	១.១២.លក្ខខណ្ឌនៃការធ្វើសន្និធិ	ត្រូវការ	ត្រូវការ	
	១.១៣.ប្រភេទដំណាំ ឬផលិតផលដែលត្រូវប្រើប្រាស់ថ្នាក់សិកម្ម	មិនត្រូវការ	ត្រូវការ	

២៧

	១.១៤.រយៈពេលបញ្ឈប់ការប្រើប្រាស់មុនពេលប្រមូលផល	មិនត្រូវការ	ត្រូវការ	
	១.១៥.កំណត់លក្ខខណ្ឌក្នុងការប្រើប្រាស់ (បើសិនជាមាន)	មិនត្រូវការ	ត្រូវការ	
	១.១៦.សញ្ញា និងហេតុសញ្ញានៃការពុលថ្នាំកសិកម្ម និងការធ្វើប្រព្រឹត្តិកម្ម។	ត្រូវការ	ត្រូវការ	
២.២	ការវេចខ្ចប់ (Packaging)			
	២.១.យថាប្រភេទនៃសំបកវេចខ្ចប់បឋម	មិនត្រូវការ	ត្រូវការ	
	២.២.យថាប្រភេទនៃសំបកវេចខ្ចប់បន្ទាប់	មិនត្រូវការ	ត្រូវការ	
	២.៣.យថាប្រភេទនៃសំបកវេចខ្ចប់ដុះសម្រាប់ការដឹកជញ្ជូន	ត្រូវការ	ត្រូវការ	
២.៣	ការសាកល្បងធ្វើសន្តិសុខ (Storage Test) រយៈពេលរក្សាទុក សីតុណ្ហភាព (Temp.) សំណើម (RH) និងការរក្សាទុកក្រោមសីតុណ្ហភាពត្រជាក់ (Refrigeration)	ត្រូវការ	ត្រូវការ	
	២.៦.កសាងផ្សេងទៀតត្រូវតែមាន (Other Documents Required)			
២.១	វិញ្ញាបនបត្របញ្ជាក់លទ្ធផលលិខិតសាកល្បងផ្សេងទៀតដោយប្រទេសប្រករដើមផលិតផលយុទ្ធសាស្ត្រ	ត្រូវការ	ត្រូវការ	
២.២	លទ្ធផលលិខិតសាកល្បងផ្សេងទៀតដោយមន្ទីរពិសោធន៍ជាតិកសិកម្មឬមន្ទីរពិសោធន៍ដែលមានការទទួលស្គាល់ដោយក្រសួងកសិកម្ម រុក្ខាប្រមាញ់ និងនេសាទ	ត្រូវការ	ត្រូវការ	
២.៣	លទ្ធផលពិសោធន៍សាកល្បងជីវប្រសិទ្ធភាពផ្សេងទៀតដោយស្ថាប័នពិសោធន៍កសិកម្មនៃក្រសួងកសិកម្ម រុក្ខាប្រមាញ់ និងនេសាទ ឬដោយមន្ទីរពិសោធន៍ដែលមានការទទួលស្គាល់ពីក្រសួងកសិកម្ម រុក្ខាប្រមាញ់ និងនេសាទ	ត្រូវការ	ត្រូវការ	
២.៤	វិញ្ញាបនបត្របញ្ជាក់បញ្ជីការថ្នាំកសិកម្មផ្សេងទៀតប្រទេសប្រករដើមផលិតផលយុទ្ធសាស្ត្រ ឬផ្សេងទៀត ឬផ្សេងទៀត (បើសិនជាមាន)	ត្រូវការ	ត្រូវការ	
២.៥	ព្រឹត្តិប្រកាសដែលមានលក្ខណៈផ្លូវការផ្សេងទៀតប្រទេសប្រករដើមផលិតផលយុទ្ធសាស្ត្រ ឬផ្សេងទៀត	ត្រូវការ	ត្រូវការ	
២.៦	គំរូសំបកវេចខ្ចប់ និងគំរូស្លាកសញ្ញាដែលមានជាភាសាខ្មែរ	ត្រូវការ	ត្រូវការ	

27

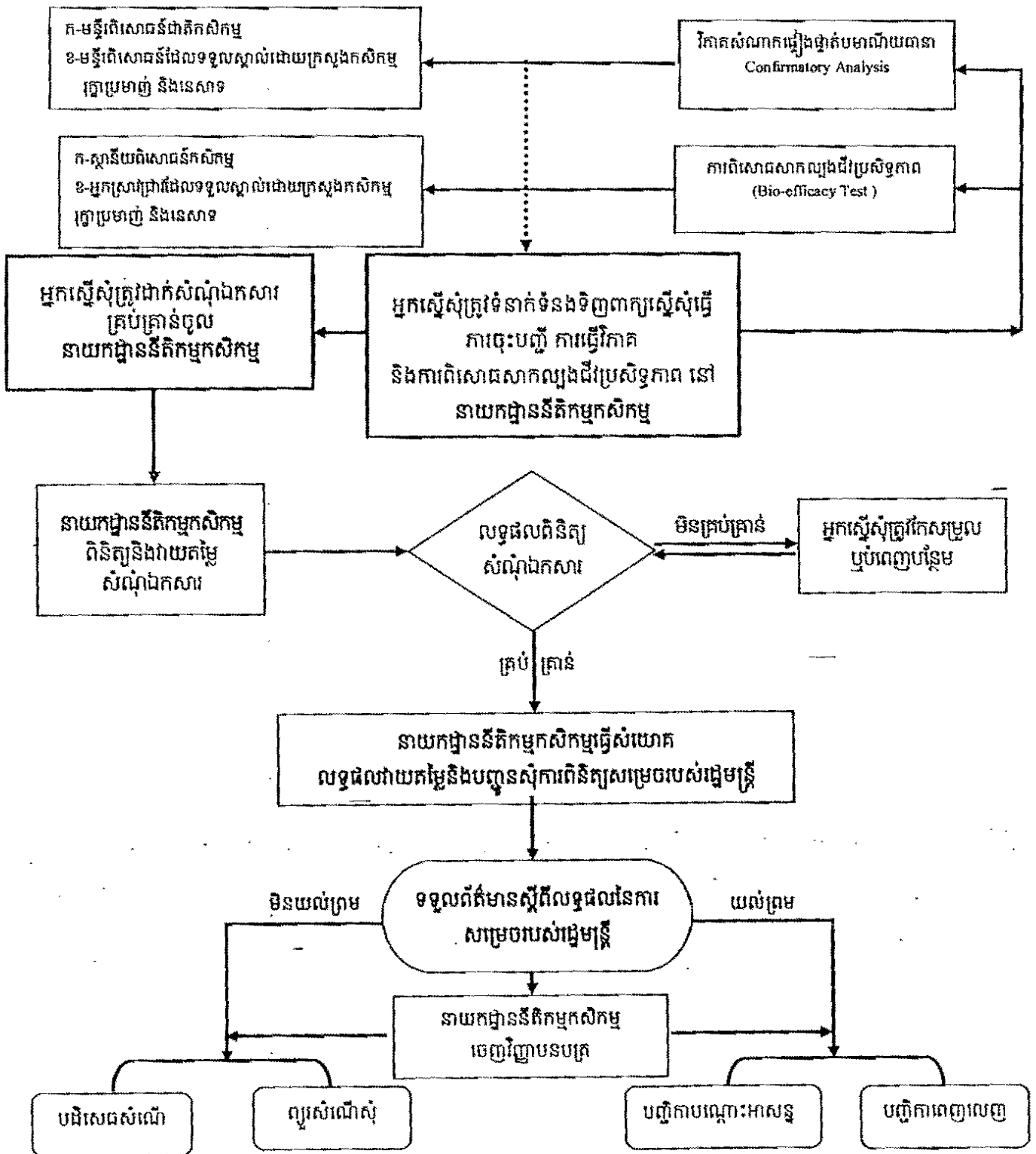
៨.៧	សំណាកនៃថ្នាំកសិកម្ម			
	៨.១.សម្រាប់វិភាគ៖.....	ត្រូវការ	ត្រូវការ	
	៨.២.សម្រាប់ពិសោធន៍សាកល្បងជីវប្រសិទ្ធភាព៖.....	ត្រូវការ	ត្រូវការ	

កំណត់សម្គាល់៖ (*) : មានន័យថាក្នុងករណីដែលរូបធាតុបច្ចេកទេសថ្នាំកសិកម្មមិនត្រូវបានចុះបញ្ជី ប៉ុន្តែផលិតផលលាយផ្សំថ្នាំកសិកម្មរបស់វាត្រូវបាននាំចូលដោយផ្ទាល់និងចុះបញ្ជី។ ក្នុងករណីធម្មតា រូបធាតុបច្ចេកទេសថ្នាំកសិកម្មត្រូវបានចុះបញ្ជីជាមួយគ្នានឹងផលិតផលលាយផ្សំរបស់វា ដើម្បីធ្វើពាណិជ្ជកម្មលើទីផ្សារ។

- CAS Number : Chemical Abstract Service
- IUPAC : International Union of Pure and Applied Chemistry
- ISO : International Organization for Standardization

១៧

គំរូសម្របប្រព្រឹត្តិវិធីដំណើរការនៃការចុះបញ្ជីថ្នាំកសិកម្ម



Handwritten mark

ឧបសម្ព័ន្ធទី៦ នៃប្រកាសលេខ ៤៥៦.....ប្រក.កសកចុះថ្ងៃទី១៤ ខែ កក្កដា ឆ្នាំ ២០១២

ស្តីពីនីតិវិធីនិងការតម្រូវបមណីយសម្រាប់ការចុះបញ្ជីថ្នាំកសិកម្ម

វិញ្ញាបនបត្របញ្ជាក់បញ្ជីថ្នាំកសិកម្ម



ព្រះរាជាណាចក្រកម្ពុជា
ជាតិ សាសនា ព្រះមហាក្សត្រ

ក្រសួងកសិកម្ម រុក្ខាប្រមាញ់ និងនេសាទ

លេខ

/

កសក/នក-បប

រាជធានីភ្នំពេញ, ថ្ងៃទី.....ខែ.....ឆ្នាំ.....

វិញ្ញាបនបត្របញ្ជាក់បញ្ជីថ្នាំកសិកម្ម

PESTICIDE REGISTRATION CERTIFICATE

រដ្ឋមន្ត្រីក្រសួងកសិកម្ម រុក្ខាប្រមាញ់ និងនេសាទ

បញ្ជាក់ថា

អ្នកស្នើសុំការចុះបញ្ជី (Registrant) :

អាសយដ្ឋានបច្ចុប្បន្ន (Address) :

លេខបញ្ជីបញ្ជាក់បញ្ជីថ្នាំកសិកម្ម (Registration number) : លេខ

ប្រភេទបញ្ជី (Type of registration) :

ប្រភេទថ្នាំកសិកម្ម (Type of pesticide) :

ឈ្មោះពាណិជ្ជកម្ម (Trade name) :

ឈ្មោះទូទៅ (Common name) :

ពាណិជ្ជសញ្ញា (Trade mark) :

ចំណាត់ថ្នាក់កាតព្វកិច្ច (Toxicity class) :

ប្រភេទរំលាយប្រេងបញ្ជី (Type of formulation) :

បរិមាណសារធាតុសកម្ម (Content of active ingredient) :

មុខសញ្ញាប្រើប្រាស់ (Use pattern) :

ក្រុមហ៊ុននិងប្រទេសផលិតនិងរៀបចំឬចេញផលិត (Manufactured/Formulated/Repackaged Company/Country) :

សិទ្ធិលើទិន្នន័យ (Right on data) : មានសុពលភាពត្រឹម ថ្ងៃទី ខែ ឆ្នាំ ។

វិញ្ញាបនបត្រនេះត្រូវបានប្រគល់ជូនសាមីអ្នកស្នើសុំការចុះបញ្ជីដើម្បីប្រើប្រាស់ ដោយអនុលោមតាមច្បាប់ស្តីពីការ គ្រប់គ្រងថ្នាំកសិកម្មនិងដីកសិកម្មជាធរមាន និងមានសុពលភាពត្រឹមថ្ងៃទី.....ខែ.....ឆ្នាំ..... លើកលែង រឹតមានការដកហូតដោយក្រសួងកសិកម្ម រុក្ខាប្រមាញ់ និងនេសាទ នៅមុនកាលបរិច្ឆេទផុតសុពលភាព។

This certificate is issued in accordance with the provisions of the Law on Management of Pesticide & Fertilizer in force and unless sooner revoked by Ministry of Agriculture, Forestry & Fisheries, will expire on.....

រដ្ឋមន្ត្រី

Handwritten signature

ឧបសម្ព័ន្ធទី៧ នៃប្រកាសលេខ ២៤២ ប្រក.កសកចុះថ្ងៃទី១៩ ខែ តុលា ឆ្នាំ ២០១២
 ស្តីពីនីតិវិធីនិងការតម្រូវបែបអាណើយសម្រាប់ការចុះបញ្ជីថ្នាំកសិកម្ម

បទណ្ឌីយអនុគ្រោះសម្រាប់ថ្នាំកសិកម្ម

អត្រាសារធាតុសកម្ម (W/W ឬ W/V) "Declared content in g/kg or g/L at 20 ±2° C"	អន្តរាគមន៍អនុគ្រោះ Tolerance
ក្រោម ២៥	±១៥% នៃអត្រាសារធាតុសកម្មសម្រាប់ប្រភេទនៃទម្រង់ ផ្សំស្មើសាច់ (Homogeneous) "EC, SC, SL, etc." ឬ ±២៥% សម្រាប់ប្រភេទនៃទម្រង់ផ្សំមិនស្មើសាច់ (Heterogeneous) "GR, WG, etc."
ចាប់ពី ២៥ ដល់ ១០០	±១០% នៃអត្រាសារធាតុសកម្ម
ចាប់ពី ១០០ ដល់ ២៥០	±៦% នៃអត្រាសារធាតុសកម្ម
ចាប់ពី ២៥០ ដល់ ៥០០	±៥% នៃអត្រាសារធាតុសកម្ម
លើសពី ៥០០	±២.៥g/kg ឬ g/L

កំណត់សម្គាល់៖

- W/W : Weight / Weight
- W/V : Weight / Volume
- EC : Emulsifiable concentrates
- SC : Aqueous Suspension Concentrates
- SL : Soluble Concentrates.
- GR : Granules
- WG : Water Dispersible Granules.