



ព្រះរាជាណាចក្រកម្ពុជា
ជាតិ សាសនា ព្រះមហាក្សត្រ

ក្រសួងកសិកម្ម រុក្ខាប្រមាញ់ និង នេសាទ

បទដ្ឋានអនុវត្តបច្ចេកវិជ្ជា

ការគ្រប់គ្រងជំងឺបំប្លែងកំណើតប្រពលវប្បកម្ម



រៀបចំដោយ នាយកដ្ឋានជំងឺឈាមកសិកម្ម
សហការជាមួយ នាយកដ្ឋានជំងឺឈាមកសិកម្ម និងបណ្តុះបណ្តាល
ឧបត្ថម្ភដោយ គំរោងការជំរុញផ្សារកសិកម្មកម្ពុជា-អូស្ត្រាលី

រៀបរៀងដោយ លោក ម៉ារី ម៉ាកឡេន (Murray Maclean)

កាលបរិច្ឆេទ ខែ កក្កដា ឆ្នាំ ២០០៦

DRAFT

© រក្សាសិទ្ធិគ្រប់យ៉ាង គ្រប់បទដ្ឋានអនុវត្តបច្ចេកវិទ្យា (បអប) ទាំងអស់រួមទាំងឯកសារនេះជាកម្មសិទ្ធិរបស់ក្រសួងកសិកម្ម រុក្ខាប្រមាញ់ និងនេសាទ ហើយសំរេចផ្តល់អោយនាយកដ្ឋានផ្សព្វផ្សាយកសិកម្ម ធ្វើជា ម្ចាស់កម្មសិទ្ធិ ។ រាល់សំណើសុំផលិតបន្ថែម ត្រូវសុំការអនុញ្ញាតសិទ្ធិជាមុន ពីនាយកដ្ឋានផ្សព្វផ្សាយកសិកម្ម ។

សេចក្តីផ្តើម

ពាក្យពេញនៃ បអប គឺ “បទដ្ឋានអនុវត្តបច្ចេកវិទ្យា” ។ បអប ពន្យល់ពីរបៀបអនុវត្តបច្ចេកវិទ្យា ដើម្បីជួយដោះស្រាយបញ្ហាផ្នែកកសិកម្មរបស់កសិករ។ បអប ផ្តល់នូវព័ត៌មានបទដ្ឋាន និងសំភារៈសម្រាប់ឱ្យមន្ត្រីផ្សព្វផ្សាយផ្ទេរបច្ចេកវិទ្យានេះទៅកសិករ។ គោលគំនិតនៃបអប គឺដើម្បីផ្សព្វផ្សាយដល់ឃុំ ស្រុក និងខេត្តនៅទូទាំងព្រះរាជាណាចក្រកម្ពុជា។ បអប ត្រូវបានគេសរសេរសម្រាប់អោយមន្ត្រីផ្សព្វផ្សាយ អង្គការក្រៅរដ្ឋាភិបាល និងផ្នែកផ្សេងៗទៀត ដែលបំរើការនៅក្នុងវិស័យអភិវឌ្ឍន៍កសិកម្ម នៅតាមមូលដ្ឋានប្រើ ប្រាស់ ។ បអប មានលក្ខណៈដូចខាងក្រោមនេះ ៖-

- អាចបត់បែនបាន-បអប អាចយកទៅអនុវត្តបាននៅគ្រប់ទីកន្លែងក្នុងព្រះរាជាណាចក្រកម្ពុជា
- សាមញ្ញ-បអប អាចប្រើប្រាស់បានដោយគ្រប់ផ្នែកដែលបំរើការនៅតាមមូលដ្ឋាន
- ងាយយល់-ងាយស្រួលក្នុងការផ្តល់នូវព័ត៌មានសំខាន់ៗ

បអប ត្រូវបានកំណត់អាទិភាពដោយផ្អែកទៅតាមបញ្ហាផ្នែកកសិកម្មសំខាន់ៗរបស់កសិករតាមរយៈប្រភពជាច្រើនដូចជា ប្រព័ន្ធគ្រប់គ្រងព័ត៌មានរបស់នាយកដ្ឋានផ្សព្វផ្សាយកសិកម្ម (FSMIS) ដែលផ្តល់នូវព័ត៌មានសំខាន់ៗ របស់កសិករ។ បញ្ហាផ្នែកកសិកម្មរបស់កសិករត្រូវបានគេវិភាគតាមរយៈការវិភាគប្រព័ន្ធក្សេត្រ-បរិស្ថាន ថ្នាក់ឃុំ (AEA) នៅទូទាំងព្រះរាជាណាចក្រកម្ពុជា។ បអប មាននៅតាមស្ថាប័ននានា ដូចខាងក្រោម:

- | | |
|----------------------------------|-----------------------|
| • វិទ្យាស្ថានស្រាវជ្រាវជាតិ | • កម្មវិធីផ្សព្វផ្សាយ |
| • ក្រុមកសិករ | • ម្ចាស់ជំនួយ |
| • អង្គការក្រៅរដ្ឋាភិបាល | • ផ្នែកឯកជន |
| • ទីភ្នាក់ងារស្រាវជ្រាវអន្តរជាតិ | |

បអប ត្រូវបានគ្រប់គ្រងដោយនាយកដ្ឋានផ្សព្វផ្សាយកសិកម្មនៃក្រសួងកសិកម្ម រុក្ខាប្រមាញ់ និងនេសាទ។ បអប ត្រូវបានសរសេរដោយអ្នកឯកទេសដែលមានបទពិសោធន៍នៅក្នុងព្រះរាជាណាចក្រកម្ពុជា ។ ដូច្នេះ បអប ផ្តល់នូវបទពិសោធន៍ ល្អៗសម្រាប់អនុវត្តបច្ចេកវិទ្យា។ បអប ត្រូវបានឆ្លងកាត់ការត្រួត ពិនិត្យរបស់ក្រុមការងារ បអប បន្ទាប់មកអនុម័ត និងអនុញ្ញាតដោយក្រសួងកសិកម្ម រុក្ខាប្រមាញ់ និងនេសាទ សម្រាប់ប្រើប្រាស់នៅតាមមូលដ្ឋាន។

បុព្វកថា

ក្រសួងកសិកម្ម រុក្ខាប្រមាញ់ និង នេសាទ ក្រោមកិច្ចសហការគាំទ្រពីទីភ្នាក់ងារអូស្ត្រាលីសំរាប់ការអភិវឌ្ឍន៍ អន្តរជាតិ (AusAID) តាមរយៈគម្រោងការផ្សព្វផ្សាយកសិកម្ម កម្ពុជា-អូស្ត្រាលី ជំហានទី២ (២០០១-២០០៦) ដែល មានគោលដៅពង្រឹងស្ថាប័ន និងប្រព័ន្ធផ្សព្វផ្សាយកសិកម្មនៅកម្ពុជា បានខិតខំយ៉ាងពេញទំហឹងដើម្បីធ្វើការពង្រឹងសមត្ថភាព មន្ត្រីផ្សព្វផ្សាយកសិកម្ម ការរៀបចំកសាងផែនការផ្សព្វផ្សាយកសិកម្មស្របតាមគោលនយោបាយវិបជ្ជការ និងវិសហមជ្ឈការ របស់រាជរដ្ឋាភិបាល តាមរយៈការវិភាគប្រព័ន្ធក្សេត្រ-បរិស្ថានថ្នាក់ឃុំ សង្កាត់ និងបានចងក្រងជាបទដ្ឋានអនុវត្តបច្ចេក វិទ្យានេះឡើង ។

បទដ្ឋានអនុវត្តបច្ចេកវិទ្យានេះ បានចងក្រងដោយអ្នកជំនាញឯកទេស (Subject Matter Specialist) នឹងត្រូវបានឆ្លងការពិនិត្យពិគ្រោះយោបល់ និងឯកភាពយល់ព្រមពីគណៈកម្មការបច្ចេកទេសដែលមានសមាសភាពមកពីនាយកដ្ឋានជំនាញនានានៃក្រសួងកសិកម្ម រុក្ខាប្រមាញ់ និង នេសាទ និងអ្នកពាក់ព័ន្ធផ្សេងៗទៀត។ ឯកសារដ៏មានសារៈសំខាន់នេះ គឺជាឯកសារគោលដែលពិពណ៌នាអំពី ព័ត៌មាន បច្ចេកទេស វិធីសាស្ត្រ នីតិវិធី និងផែនការថវិកាចំណាយសម្រាប់ជួយដល់ មន្ត្រីកសិកម្មស្រុក និងភ្នាក់ងារប្រតិបត្តិនៅមូលដ្ឋាននានាយកទៅប្រើប្រាស់ក្នុងការបណ្តុះបណ្តាល និងផ្សព្វផ្សាយបច្ចេកទេស ថ្មីៗ ក្នុងបំណងផ្ទេរចំណេះដឹងព័ត៌មាន និងបច្ចេកវិទ្យាកសិកម្មតាមគ្រប់រូបភាពឱ្យបានជ្រួតជ្រាបដល់ប្រជាកសិករ និង ផលិតករ ដែលរស់នៅក្នុងតំបន់មានសក្តានុពលភាពស្របតាមលក្ខខណ្ឌភូមិសាស្ត្រ សេដ្ឋកិច្ចសង្គម និងតម្រូវការចាំបាច់ជាក់លាក់នៅ មូលដ្ឋាន ។

ដូច្នេះបទដ្ឋានអនុវត្តបច្ចេកវិទ្យានេះ មានសារៈប្រយោជន៍ជារួមសម្រាប់មន្ត្រីកសិកម្មខេត្ត-ក្រុង យកទៅប្រើប្រាស់ក្នុងការចូលរួមដោះស្រាយបញ្ហាចំពោះមុខ ដែលប្រជាកសិករយើងកំពុងប្រឈមមុខនៅក្នុងការធ្វើផលិតកម្មកសិកម្ម ពិពិធកម្ម កសិកម្មដើម្បីធានាសន្តិសុខស្បៀង និងបង្កើនប្រាក់ចំណូលគ្រួសារ ជាពិសេសរួមចំណែកកាត់បន្ថយភាពក្រីក្រ ស្របតាមយុទ្ធសាស្ត្រចតុកោណរបស់រាជរដ្ឋាភិបាល ។

ក្រសួងកសិកម្ម រុក្ខាប្រមាញ់ និងនេសាទ គាំទ្រនូវឯកសារបទដ្ឋានអនុវត្តបច្ចេកវិទ្យានេះ ដែលជាឯកសារគោលសម្រាប់មន្ត្រីកសិកម្មស្រុក ខេត្ត-ក្រុង អង្គការក្រៅរដ្ឋាភិបាល ភ្នាក់ងារប្រតិបត្តិនានានៅមូលដ្ឋាន និងអ្នកពាក់ព័ន្ធទាំងអស់យកទៅអនុវត្តក្នុងការផ្ទេរបច្ចេកវិទ្យាដល់ប្រជាកសិករនៅជនបទឱ្យទូលំទូលាយ និងទទួលបានផ្លែផ្កាល្អប្រសើរប្រកបដោយក្តីសង្ឃឹម ។

រដ្ឋមន្ត្រី

មាតិកា

១. សេចក្តីផ្តើម	រៀបរយ ៧ ក្របខណ្ឌ ៧ ជំពូកទី ១
២. ការណែនាំបច្ចេកទេស	៣
២.១. សង្ខេបនៃការណែនាំបច្ចេកទេស	៣
២.២ ការកត់សំគាល់លើការណែនាំបច្ចេកទេស	៣
២.២.១ ទិញកូនប្រូកដែលមានលក្ខណៈ និង ធានាគុណភាព និង ធានាគុណភាព	៣
២.២.២ ផ្តល់កូនប្រូកនូវទឹកតាមរយៈការប្រើប្រាស់ស្លឹក ឬ ធុរ និង ក្បាលទឹកទឹក ឬ ស្លឹក	៥
២.២.៣ ផ្តល់ចំណីប្រូកនូវល្បាយដែលមានចំណីពាណិជ្ជកម្មដែលមានប្រូតេអ៊ីនខ្ពស់ និង ចំណីក្នុងស្រុក។ ផ្តល់ចំណីដល់ ប្រូក និង ធ្វើការផ្លាស់ប្តូរនូវល្បាយនៃចំណីដោយអោយទៅនឹងទម្រង់ប្រូក	៥
២.២.៤ - ស្លឹកនិងចំណីប្រូកផ្សេងៗ	១៣
២.២.៥ ព្យាបាលកូនប្រូកដោយអ៊ីប៊ុចទីកូនក្នុងរយៈពេលដែលកូនប្រូកស្ថិតនៅ និងទឹកធានាគុណភាព	១៤
២.២.៦ ចាក់វ៉ាក់សាំងប្រូក និងសាទឹកដល់កូនប្រូកក្នុងរយៈពេល ២-៣ ថ្ងៃ បន្ទាប់ពីព្យាបាលជំងឺស៊ីត ។ ចាក់វ៉ាក់សាំង ជម្រើសប្រូកក្នុងរយៈពេល ១សប្តាហ៍ក្រោយមក	១៥
២.២.៧ ហោត្នាក់វេទនាសត្វកូននៅពេលដែលកូនប្រូកឈឺ	១៥
២.២.៨ ធ្វើការលក់ប្រូក នៅពេលចម្លែងចំណីជ្រុះចំណីស្មើនឹងការកើនឡើងជ្រុះចំណីស្មើនឹងចម្លែងប្រូក។ ធ្វើការវាស់ ទម្ងន់ប្រូកដោយប្រើប្រាស់ថ្នាំត្រួតពិនិត្យ	១៥
២.៣ ផលចំណេញនៃការសេដ្ឋកិច្ច	១៦
៣. ការណែនាំលើការងារផ្សេងៗ	១៩
៣.១. ការរៀបចំស្ថានីយ	១៩
៣.២. ការធ្វើដំណើរការសកម្មភាព	២០
៣.៣ ឧបករណ៍ និង សំភារៈ	២៤
៣.៤ វិធានការសម្រាប់ការធ្វើបង្ហាញ	រៀបរយ ៧ ក្របខណ្ឌ ៧ ជំពូកទី ១
៣.៥ ទឹកនៃអនុវត្តន៍ការងារ	២៧
៤. ឧបសម្ព័ន្ធ	២៨
៤.១ ឧបសម្ព័ន្ធទី១. សៀវភៅរបាយការណ៍របស់អ្នកគ្រប់គ្រងស្រុក	២៨
៤.២ ឧបសម្ព័ន្ធទី២. របាយការណ៍របស់ភ្នាក់ពេទ្យសត្វកូន	៣១
៤.៣ ឧបសម្ព័ន្ធទី៣. របាយការណ៍របស់កសិករគំរូ	៣១

៤.៤ ឧបសម្ព័ន្ធទី៤: តារាងវាយតម្លៃទម្ងន់ជ្រូក..... ៣៤

៤.៥ ឧបសម្ព័ន្ធទី៥: ខិត្តប័ណ្ណសម្រាប់ការយល់ដឹងអំពីការផ្តល់ចំណីដល់ជ្រូក..... ៣៥

DRAFT

១-សេចក្តីអធិប្បាយ

ឈ្មោះ: ការគ្រប់គ្រងជ្រូកបំប៉នពាក់កណ្តាលប្រពលវិប្បកម្ម

ថ្ងៃ ខែ ឆ្នាំ: ខែ មករា ឆ្នាំ ២០០៦

ប្រភពបទដ្ឋានអនុវត្តបច្ចេកវិជ្ជា: Murray Maclean

ទិសដៅ និង ផលប្រយោជន៍: ទិសដៅ

- ធ្វើឱ្យប្រសើរនូវចំណេះដឹង ជំនាញ និងប្រាក់ចំណូលដល់កសិករ ដែលចិញ្ចឹមជ្រូកច្រើនក្បាលតាមបែបពាក់កណ្តាលប្រពលវិប្បកម្ម តាមរយៈការផ្តល់ចំណីដែលបានកែលំអ និងការត្រួតពិនិត្យសុខភាព ។

កសិករក្រីក្រដែលចិញ្ចឹមជ្រូកបំប៉នចំនួនច្រើនក្បាលដោយធ្វើការផ្លាស់ប្តូរពីប្រព័ន្ធគ្រប់គ្រង ការចិញ្ចឹមតាមបែបបុរាណ ទៅប្រព័ន្ធគ្រប់គ្រងការចិញ្ចឹមតាមការកែលំអ និងអាចកើនប្រាក់ចំណេញ (ពី ៣៦០.០០០រៀល ទៅ ៦០០.០០០រៀល) ក្នុងជ្រូក៦ក្បាល និងកាត់បន្ថយរយៈពេលក្នុងការទទួលបានប្រាក់ចំណេញនេះ (ពី ១១ខែ ទៅ ៥ខែ ។ ប្រព័ន្ធគ្រប់គ្រងតាមបែបកែលំអ កាត់បន្ថយផងដែរនូវគ្រោះថ្នាក់ដែលបណ្តាលឱ្យស្លាប់ និងជម្ងឺផ្សេងៗដល់ជ្រូក ដោយសារការត្រួតពិនិត្យ ប៉ារ៉ាស៊ីត និងជម្ងឺឆ្លង ។

វាមានការបង្កើននូវទំនាក់ទំនង រវាងជំនាញបច្ចេកទេស និងផ្សព្វផ្សាយក្នុងចំណោមស្ថាប័នដែលពាក់ព័ន្ធ ដូចជា ភ្នាក់ងារពេទ្យសត្វភូមិ មន្ត្រីបច្ចេកទេស និងផ្សព្វផ្សាយ និងអ្នកលក់ចំណីជ្រូកពាណិជ្ជកម្មតូចតាច ។

លក្ខខណ្ឌសមស្របទៅនឹងបច្ចេកទេស កសិករដែលចិញ្ចឹមជ្រូកបំប៉ន មានចំនួនគ្រប់គ្រាន់តាមបែបពាក់កណ្តាលប្រពលវិប្បកម្ម ។

ការចូលទិន្នន័យសំខាន់ៗ

- វត្តមាននៃភ្នាក់ងារពេទ្យសត្វភូមិអាចជួយផ្តល់សេវាសុខភាព ហើយភ្នាក់ងារពេទ្យសត្វភូមិអាចមានប្រសិទ្ធភាពបាន ប្រសិនបើកសិករដឹង និងមានការជឿជាក់ចំពោះភ្នាក់ងារពេទ្យសត្វភូមិក្នុងការព្យាបាលសត្វឈឺ ។ ការិយាល័យផលិតកម្មនិងបសុព្យាបាល និងអង្គការក្រៅរដ្ឋាភិបាល អាចជាប្រភពព័ត៌មាន

ថាតើនៅតាមភូមិមានភ្នាក់ងារពេទ្យសត្វភូមិ ដែល មានប្រសិទ្ធភាពឬអត់។
ការដើរមើលតាមភូមិ និងជួបជាមួយកសិករ និង ភ្នាក់ងារពេទ្យសត្វភូមិ គឺ
ជាមធ្យោបាយដ៏ល្អក្នុងកំណត់ ប្រសិទ្ធភាពនៃភ្នាក់ ងារពេទ្យសត្វ។

- មន្ត្រីពេទ្យសត្វស្រុកដែលមានប្រសិទ្ធភាព។
- ចំណីជ្រូកដែលមានលក្ខណៈពាណិជ្ជកម្ម។
- ថ្នាំព្យាបាលប៉ារាស៊ីត និងវ៉ាក់សាំង។

ការចូលដល់ទីផ្សារ

- តម្លៃជ្រូកក្នុងពេលបច្ចុប្បន្ន និងអនាគតកើនឡើងខ្ពស់
- ទីផ្សារដែលផ្តល់នូវតម្លៃទូទាត់កើនដល់ ៥ភាគរយ លើជ្រូកដែលមានចំនួន
សាច់កើនឡើង។

DRAFT

២- ការណែនាំបច្ចេកទេស

២.១. សង្ខេបនៃការណែនាំបច្ចេកទេស

- ក. ទិញកូនជ្រូកដែលមានសុខភាពល្អ និងបានកែលំអពូជរួច ។
- ខ. ផ្តល់កូនជ្រូកនូវទឹកតាមរយៈការប្រើប្រាស់ស្លឹក ទុយោ និងក្បាលធីកទឹក ឬ ស្លឹកទឹក ។
- គ. ផ្តល់ចំណីជ្រូក នូវល្បាយដែលមានចំណីពាណិជ្ជកម្មដែលមានប្រូតេអ៊ីនខ្ពស់ និងចំណីក្នុងស្រុក ។ ផ្តល់ចំណីដល់ជ្រូក និងធ្វើការផ្លាស់ប្តូរនូវល្បាយនៃចំណីដោយអាស្រ័យទៅនឹងទម្ងន់ជ្រូក ។
- ឃ. ស្លឹកទឹក និងចំណី ត្រូវស្អាតជានិច្ច ។
- ង. ព្យាបាលកូនជ្រូកដោយ អ៊ីវីម៉ិចទីន ក្នុងរយៈពេលដែលកូនជ្រូកស៊ីចំណី និងធីកទឹកបានច្រើន ។
- ច. ចាក់វ៉ាក់សាំងប៊េស្តី និងសាទឹកដល់កូនជ្រូក ក្នុងរយៈពេល ២-៣ ថ្ងៃ បន្ទាប់ពីការព្យាបាលប៉ារាស៊ីត ។ ចាក់វ៉ាក់សាំងជម្ងឺរាគជ្រូកក្នុងរយៈពេល ១សប្តាហ៍ក្រោយមក ។
- ឆ. ហៅភ្នាក់ងារពេទ្យសត្វភូមិ នៅពេលដែលកូនជ្រូកឈឺ ។
- ជ. ធ្វើការលក់ដូរជ្រូក នៅពេលតម្លៃនៃចំណីជាប្រចាំថ្ងៃ ស្មើនឹងការកើនឡើងជាប្រចាំថ្ងៃនៃតម្លៃជ្រូក ។ ធ្វើការវាស់ទម្ងន់ជ្រូកដោយប្រើប្រាស់ម៉ែត្រមូរ ។

២.២ ការកត់សំគាល់លើការណែនាំបច្ចេកទេស

២.២.១ ទិញកូនជ្រូកដែលមានសុខភាពល្អ និងបានកែលំអពូជរួច

កូនជ្រូកជាច្រើន ដែលបានលក់ដូរនៅក្នុងប្រទេសកម្ពុជា ពុំមានសុខភាពល្អ ពីព្រោះ

- កូនជ្រូកពុំទាន់រីកលូតលាស់បានល្អ និងមានស្រ្តេស (Stress) យ៉ាងច្រើនក្នុងកំឡុងពេលដែលកំពុងបោដោះដោយសារតែមេជ្រូកជាទូទៅត្រូវបានផ្តល់នូវចំណីនិងទឹកដែលមានគុណភាពនិងបរិមាណទាប ហើយមេជ្រូកជាទូទៅពុំបានព្យាបាលប៉ារាស៊ីត ។ កូនជ្រូកជាទូទៅមានទម្ងន់ ៤-៥ គ.ក្រ នៅពេលផ្តាច់ដោះ ។
- កូនជ្រូកមានស្រ្តេស (Stress) ក្នុងពេលធ្វើការលក់ដូរ គឺដោយសារកូនជ្រូកជាញឹកញាប់ត្រូវបានដាក់ក្នុងទ្រុងឬស្បៀងអ្នកដែលដឹកនៅពីក្រោយម៉ូតូ និងធ្វើដំណើរឆ្ងាយដោយគ្មានដាក់ទឹកនិងចំណី ។ នៅក្រោមលក្ខខណ្ឌនេះ កូនជ្រូកបាត់បង់ជាតិទឹកយ៉ាងលឿន ដោយសារវាទៅតូច និងកូនជ្រូកអាចទទួលបានជម្ងឺដូចជា ប៊េស្តី ។

ជ្រូកភាគច្រើននៅតាមភូមិនៃប្រទេសកម្ពុជា គឺមានពូជដែលបានមកពីល្បាយនៃពូជផ្សេងៗគ្នា ដូចជាពូជដើមក្នុង ស្រុក ខ្សែនជ្រៃស យ៉កស្បូវរ ហៃណាំ ។ ពូជជ្រូកខ្សែរ៉ុក គឺទើបតែនាំចូលថ្មីៗនេះទេហើយដែលអាចឃើញមាននៅតាមតំបន់ខ្លះ ។ ពូជជ្រូកក្នុងស្រុកដែលមានពណ៌ខ្មៅ និងមានការលូតលាស់យឺត គឺពុំគួរត្រូវបានជ្រើសរើសដើម្បីផ្តល់ចំណីតាមបែបពាណិជ្ជកម្មឡើយ ។

ជ្រូកដែលបានពីការបង្កាត់រវាងពូជផ្សេងៗ គឺគួរជ្រើសរើសសម្រាប់កម្មវិធីគ្រប់គ្រងដែលមានការកែលំអ ។ ជ្រូកទាំងនេះ អាចឆ្លើយតបទៅនឹងចំណីដែលមានគុណភាពខ្ពស់ និងត្រូវបានជំរុញសម្រាប់អនុវត្តនៅក្នុង ប្រទេសអនុវត្តបច្ចេកវិជ្ជា ។ នេះ ។

កសិករដែលទិញកូនជ្រូកមួយក្បាលសម្រាប់បំប៉នគួរព្យាយាម

- ទិញកូនជ្រូកដោយផ្ទាល់ពីកសិករ ដែលចិញ្ចឹមមេជ្រូកសម្រាប់លក់កូន ។ កូនជ្រូកអាចត្រូវបានទិញក្នុងពេលដែលវាកំពុងបៅ ប៉ុន្តែគួរទិញកូនជ្រូកនៅពេលផ្តាច់ដោះបានយ៉ាងហោចណាស់ ២-៣ថ្ងៃ ។ ជាការប្រសិទ្ធិបំផុត គឺគួរទិញកូនជ្រូកដែលមេរបស់វាត្រូវបានចាក់វ៉ាក់សាំង និងព្យាបាលប៉ារាស៊ីតដោយទៀងទាត់ ។
- ទិញកូនជ្រូកដែលមេរបស់វា ត្រូវបានផ្តល់ចំណីគ្រប់គ្រាន់ និងព្យាបាលប៉ារាស៊ីត និងចាក់វ៉ាក់សាំងរួច ។
- ទិញកូនជ្រូកដែលមានទម្ងន់ប្រហែល ៧-៨ គ.ក្រ ក្នុងអាយុ ៥-៦ សប្តាហ៍ មានសភាពខ្លាំងក្លា និងមានរូបរាង ល្អ គឺមានស្បែកល្អ (មិនស្ងួត) ក្នុងខណៈដែលវាត្រូវបានថែទាំបានល្អ ។
- ទិញកូនជ្រូកដែលបានក្រៀមរួច ប្រសិនបើឈ្មោល ពីព្រោះការក្រៀមកូនជ្រូកតាមបែបបុរាណបន្ទាប់ពីផ្តាច់ដោះ រយៈពេលយូរ នឹងបណ្តាលឱ្យមានស្រ្តេស និងបាត់បង់ទម្ងន់ដល់កូនជ្រូក ។
- ពិចារណាការចិញ្ចឹមមេជ្រូក និងកូនដោយផ្ទាល់ដៃ ។



កសិករជាច្រើន ទិញកូនជ្រូកពី អ្នកលក់ដែលដាក់កូនជ្រូកយ៉ាងច្រើនក្នុងទ្រុងឬស្សី ដោយដឹកតាមម៉ូតូ ។ ជាការល្អកសិករគួរទិញកូនជ្រូកក្នុងពេលដែលវាកំពុងបៅ

តម្លៃកូនជ្រូកអាចប្រែប្រួលទៅតាមពូជ ទម្ងន់ ការវាយតម្លៃសុខភាព និងតម្លៃសាច់ជ្រូកក្នុងពេលបច្ចុប្បន្ន និងអនាគត ។ តាមការណែនាំទូទៅ តម្លៃជាមធ្យមរបស់កូនជ្រូកក្នុង ១ គ.ក្រ នៃទម្ងន់ស្រស់របស់កូនជ្រូក គឺស្មើពីរដងនៃតម្លៃ ក្នុង ១ គ.ក្រ នៃទម្ងន់ស្រស់របស់ជ្រូកធំនៅពេលលក់ ។ ឧទាហរណ៍: ប្រសិនបើតម្លៃក្នុង ១ គ.ក្រ នៃទម្ងន់ជ្រូកស្រស់ដែលលក់ថ្លៃ ៥.០០០ រៀល នោះតម្លៃកូនជ្រូកនឹងថ្លៃ ១០.០០០ រៀល ។

២.២.២ ផ្តល់កូនស្រូវកូនទឹកតាមរយៈការប្រើប្រាស់ស្នូក ទុយោ និងក្បាលដឹកទឹក ឬស្នូកទឹក

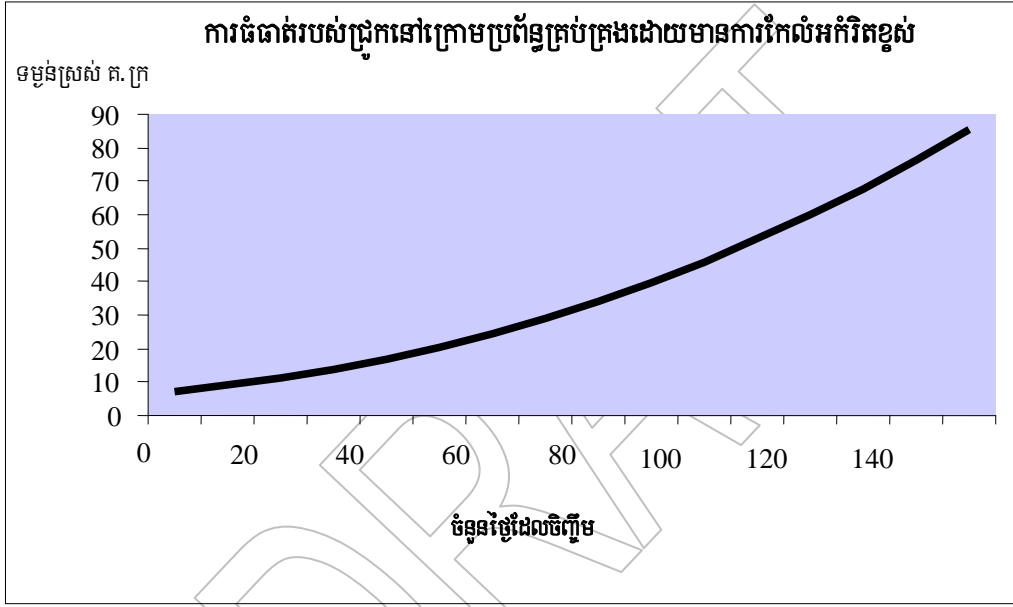
កសិករភាគច្រើនដែលចិញ្ចឹមជ្រូកបំប៉នចំនួនច្រើនក្បាលមិនបានផ្តល់ទឹកដាច់ដោយឡែកពីគ្នាទេ ។ កសិករគួរផ្តល់ស្នូកទឹក (ចំណុះ ២០ លីត្រ) ទុយោ និងក្បាលដឹកទឹកសម្រាប់កូនជ្រូក (drinking nipple) ។ ជាការប្រសើរ ស្នូកទឹកនិងចំណីគួរត្រូវបានផ្តល់ដាច់ដោយឡែកពីគ្នា និង ស្នូកទឹកត្រូវមានទឹកស្អាតជានិច្ច ។

២.២.៣ ផ្តល់ចំណីស្រូវកូនវល្លាយដែលមានចំណីពាណិជ្ជកម្មដែលមានប្រូតេអ៊ីនខ្ពស់ និង ចំណីក្នុងស្រុក ផ្តល់ចំណីដល់ ស្រូវ និងធ្វើការផ្លាស់ប្តូរវល្លាយនៃចំណីដោយអារម្ភយន្តនៅលើទម្ងន់ស្រូវ

ការណែនាំលើការផ្តល់ចំណី និង ការលូតលាស់របស់ជ្រូក

នៅក្រោមលក្ខខណ្ឌការចិញ្ចឹមតាមភូមិ ជ្រូកបំប៉នដែលត្រូវបានគ្រប់គ្រង និងផ្តល់ចំណីបានត្រឹមត្រូវ ចាប់ពីពេលផ្តាច់ដោះរហូតដល់ពេលពិយាដ ជាទូទៅមានទម្ងន់ ៩០គ.ក្រ ក្នុងរយៈពេល ១៥០ថ្ងៃ ហើយតម្លៃនៃការកើនឡើងនូវទម្ងន់ស្រស់ត្រូវបានបង្ហាញក្នុងក្រាហ្វិកខាងក្រោម៖

ក្រាហ្វិកទី១០៖ ការធំធាត់របស់ជ្រូកនៅក្រោមប្រព័ន្ធគ្រប់គ្រងដោយមានការកែលំអកំរិតខ្ពស់



តម្លៃនៃការធំធាត់របស់ជ្រូកខាងលើនេះអាចត្រូវបានចែកជា ៤ដំណាក់កាល ដែលក្នុងនោះ ជ្រូកផលិតបរិមាណផ្សេងៗគ្នានៃឆ្អឹង សាច់ និងខ្នាញ់ ។ ដំណាក់កាលទាំងនោះមាន៖

- នៅដំណាក់កាលទី១៖ អត្រានៃការលូតលាស់របស់ជ្រូក (គ.ក្រក្នុង១ថ្ងៃ) ទាបប៉ុន្តែមានការកើនឡើង ។ ក្នុងតំណាក់កាលនេះ កូនជ្រូកអាចមានការលូតលាស់ឆ្អឹង និងផលិតសាច់យ៉ាងខ្លាំង ប៉ុន្តែមានការផលិតខ្នាញ់ តិចដូចសមាមាត្រនៃការលូតលាស់សរុប ។

- នៅដំណាក់កាលទី២៖ អត្រានៃការលូតលាស់របស់ជ្រូកទាប ប៉ុន្តែមានការកើនឡើង។ ក្នុងដំណាក់កាលនេះ កូនជ្រូកអាចមានការលូតលាស់ឆ្អឹង និងផលិតសាច់មានសភាពខ្លាំងល្អ ប៉ុន្តែមានការផលិតខ្លាញ់តិច ដូចសមាមាត្រនៃការលូតលាស់សរុប។
- នៅដំណាក់កាលទី៣៖ អត្រានៃការលូតលាស់របស់ជ្រូកខ្ពស់ខ្លាំង។ កូនជ្រូកអាចមានការលូតលាស់ឆ្អឹងមធ្យម ការផលិតសាច់ខ្ពស់ និងការផលិតខ្លាញ់ជាមធ្យម ដូចសមាមាត្រនៃការលូតលាស់សរុប។
- នៅដំណាក់កាលចុងក្រោយ៖ អត្រានៃការលូតលាស់របស់ជ្រូកខ្ពស់ខ្លាំងម្តងទៀត។ ជ្រូកអាចមានការលូតលាស់ឆ្អឹងតិចតួច ការផលិតសាច់ជាមធ្យម និងការផលិតខ្លាញ់ខ្ពស់ ដូចសមាមាត្រនៃការលូតលាស់សរុប។

អត្រានៃការលូតលាស់ជាមធ្យមក្នុងដំណាក់កាលផ្សេងៗគ្នា និងការផលិតឆ្អឹង សាច់ និងខ្លាញ់ត្រូវបានបង្ហាញក្នុង

តារាងខាងក្រោម៖

តារាងទី១. អត្រាផលិតជាមធ្យម និង សមាសភាពនៃការផលិតរបស់ជ្រូកដែលចិញ្ចឹមដោយមានការកែលម្អ

ដំណាក់កាលនៃ ការលូតលាស់	ទម្ងន់ជ្រូក (គ.ក្រ)	រយៈពេល (ថ្ងៃ)	កំណើនទម្ងន់ជាមធ្យម (គ.ក្រ,១ថ្ងៃ)	ការផលិត ឆ្អឹង	ការផលិត សាច់	ការផលិត ខ្លាញ់
ទី១	៧-២០ គ.ក្រ	៥០	០.២៦	ខ្ពស់ខ្លាំង	ខ្ពស់ខ្លាំង	ទាប
ទី២	២០-៤០ គ.ក្រ	៤០	០.៥០	ខ្ពស់	ខ្ពស់	ទាប
ទី៣	៤០-៦០ គ.ក្រ	២៧	០.៧៤	មធ្យម	ខ្ពស់	មធ្យម
ទី៤	៦០-៩០ គ.ក្រ	៣៣	០.៩១	ទាប	ទាប	ខ្ពស់

ចំនួនចំណីដែលជ្រូកស៊ី មានការកើនឡើងដូចដែលជ្រូកមានការលូតលាស់។ ជ្រូកតូចៗមានក្រពះតូច និងជ្រូកធំៗមានក្រពះធំ។ តារាងខាងក្រោម បង្ហាញពីចំនួនចំណីជ្រូកដែលជ្រូកស៊ីក្នុង១ថ្ងៃ ដែលគិតទៅតាមទម្ងន់របស់វា។ ចំនួនចំណីជ្រូក នេះ វាមានការខុសគ្នាយ៉ាងខ្លាំងពីជ្រូកមួយទៅជ្រូកមួយទៀត ហើយគួរត្រូវបានប្រើប្រាស់ជាការណែនាំប៉ុណ្ណោះ។ វាមានសារៈសំខាន់ណាស់ក្នុងការចងចាំដែលថា សម្រាប់ការលូតលាស់អតិបរមា យើងគួរផ្តល់ចំណីជ្រូកឱ្យបានច្រើន។

តារាងទី២. ការណែនាំដល់ការស៊ីចំណីរបស់ជ្រូក

ទម្ងន់ជ្រូក (គ.ក្រ)	ការស៊ីចំណី (គ.ក្រ / ថ្ងៃ)	ទម្ងន់ជ្រូក (គ.ក្រ)	ការស៊ីចំណី (គ.ក្រ / ថ្ងៃ)	ទម្ងន់ជ្រូក (គ.ក្រ)	ការស៊ីចំណី (គ.ក្រ / ថ្ងៃ)
៥	០.៣	៣៥	១.៧	៦៥	២.៦
១០	០.៥	៤០	១.៩	៧០	២.៨
១៥	០.៨	៤៥	២.០	៧៥	២.៩
២០	១.០	៥០	២.២	៨០	៣.០
២៥	១.៣	៥៥	២.៤	៨៥	៣.០
៣០	១.៥	៦០	២.៥	៩០	៣.១

ដើម្បីសំរេចការលូតលាស់អតិបរមា ជ្រូកត្រូវស៊ីចំណីឱ្យបានសមស្របទៅ និងការឃ្លានចំណីរបស់វា នៅតាមដំណាក់កាលនីមួយៗ និងប្រភេទនៃការផលិតសាច់ ខ្នាញ់ ឬ ឆ្អឹង។ ចំពោះសត្វជ្រូក ប្រូតេអ៊ីនត្រូវបានប្រើប្រាស់សម្រាប់ផលិតសាច់ ថាមពល ត្រូវបានប្រើប្រាស់សម្រាប់សកម្មភាពប្រចាំថ្ងៃ និងផលិតខ្នាញ់ និងសារធាតុរ៉ែ គឺសម្រាប់ប្រើប្រាស់ក្នុងការផលិតឆ្អឹង។ សម្រាប់ហេតុផលនេះ

- ជ្រូកដែលនៅតូចគួរស៊ីចំណីដែលមានប្រូតេអ៊ីន ថាមពល និងសារធាតុរ៉ែ (សម្រាប់ការលូតលាស់ឆ្អឹងប ខ្ពស់ និងចំណីដែលមានជាតិសរសៃតិច (ព្រោះជ្រូកមិនអាចរំលាយជាតិសរសៃដោយងាយស្រួលទេប ។
- ជ្រូកដែលមានទំហំធំល្មម គួរស៊ីចំណីដែលមានប្រូតេអ៊ីន ថាមពល និងសារធាតុរ៉ែមិនសូវខ្ពស់ប៉ុន្តែជាតិសរសៃល្មម ។
- ជ្រូកដែលធំ គួរស៊ីចំណីដែលមានប្រូតេអ៊ីន ថាមពល និងសារធាតុរ៉ែទាប ប៉ុន្តែជាតិសរសៃខ្ពស់ ។

ទឹកក៏មានសារៈសំខាន់ផងដែរ ជាពិសេសសម្រាប់ជ្រូកតូចៗ ។ នៅពេលកូនជ្រូកដែលទើបនឹងកើត គឺប្រហែល ៨០ភាគរយនៃទម្ងន់របស់វា គឺជាទឹក ។ នៅពេលដែលវាមានអាយុច្រើន ភាគរយទឹកមានការថយចុះ ។ នៅពេលដែលវាមានទម្ងន់ ១០០គ.ក្រ រូបរាងកាយរបស់វានឹងមានទឹក ៦០គ.ក្រ (គឺថា ៦០ ភាគរយ) ។ ហេតុដូច្នេះហើយ ជាទូទៅជ្រូកត្រូវផឹកទឹក ចំនួន ៣ លីត្រ សម្រាប់ក្នុង ១ គ.ក្រនៃចំណីស្អាតដែលវាស៊ី ។

ជ្រូកត្រូវទទួលបានវីតាមីនជាច្រើនប្រភេទផងដែរ ប្រសិនបើជ្រូកតម្រូវឱ្យមានការលូតលាស់លឿន ។

ប្រភេទនៃចំណីជ្រូក

ត្រី ម្សៅត្រី សណ្តែកស្បែង ម្សៅសណ្តែកស្បែង ម្សៅសណ្តែកដី មានប្រូតេអ៊ីនខ្ពស់។ ផ្នែកនៃរុក្ខជាតិខ្លះមានប្រូតេអ៊ីនមធ្យមដូចជា ត្រកូន ស្លឹកកន្ទំថេត ស្លឹកស្មៅ (Stylo) និងស្លឹកតំឡូងមី។ ផលិតផលត្រីក៏សំបូរដោយជាតិ វីតាមីនដែរ។ ចំណីទាំងនេះ

- អាចប្រមូល និងកែច្នៃដោយកសិករដោយខ្លួនឯង។ វិធីនេះចំណាយពលកម្មខ្ពស់សម្រាប់កសិករ ប៉ុន្តែចំណាយប្រាក់តិច។ គុណភាពនៃចំណីដែលរកតាមវិធីនេះ មិនត្រូវបានធានាឡើយ។
- ត្រូវបានទិញដោយក្រុមហ៊ុនដោយលាយវាជាមួយសារធាតុវីតាមីន និងវីតាមីន ហើយដាក់ចូលក្នុងស្បែង រួចលក់ទៅឱ្យកសិករ។ ក្រុមហ៊ុនជាធម្មតាទិញ និងលាយ ម្សៅសណ្តែកស្បែង ម្សៅត្រី និងម្សៅសណ្តែកដីជាមួយគ្នា។

វាមានចំណីបែបពាណិជ្ជកម្មគ្រប់បែបយ៉ាង ដែលផលិតដោយក្រុមហ៊ុនផ្សេងៗគ្នាអាចរកបាននៅតាមតូប ឬហាង តូចៗនៅគ្រប់ខេត្ត និងស្រុកនៃប្រទេសកម្ពុជា។ ចំណីបែបពាណិជ្ជកម្មត្រូវបាន

- នាំចូលពីប្រទេសថៃ ដែលនៅលើថង់នោះត្រូវបានសរសេរជាភាសាថៃ។
- នាំចូលពីប្រទេសវៀតណាម ដែលនៅលើថង់នោះត្រូវបានសរសេរជាភាសាវៀតណាម។
- ផលិតដោយក្រុមហ៊ុន ស៊ី ភី នៅក្នុងខេត្តកំពង់ស្ពឺ។



វាមានចំណីជ្រូកបែបពាណិជ្ជកម្មជាច្រើនប្រភេទ អាចរកបាននៅប្រទេសកម្ពុជា។ ចំណី ទាំងអស់នេះផលិតនៅក្នុងប្រទេសកម្ពុជា វៀតណាម ឬថៃដែលមានផ្ទៃក្រឡាជាភាសាខ្មែរ វៀតណាម ឬ ថៃ ។ ចំណីទាំងអស់ នេះ ធ្វើឱ្យអ្នកលក់និងកសិករមានការលំបាក ក្នុងការប្រើប្រាស់វាឱ្យមានប្រសិទ្ធភាព ។

ចំណីបែបពាណិជ្ជកម្ម ត្រូវបានផលិតដោយច្រកចងតាមទំហំផ្សេងៗគ្នាដែលនៅក្នុងនោះកំរិតនៃជាតិប្រូតេអ៊ីន ថាមពល និងវីតាមីន ត្រូវបានផ្សំឡើងខុសៗគ្នាដើម្បីតម្រូវទៅតាមស្ថានភាពនៃការផ្តល់ចំណី។ ជាធម្មតា ចំណីត្រូវបានផលិតឡើងដោយផ្សំលាយនូវម្សៅសណ្តែកស្បែង ម្សៅត្រី ពោត និងវីតាមីនបន្ថែមពពួកវីតាមីន។ ជាទូទៅ ចំណីមានពីរប្រភេទ៖

- ចំណីផ្សំត្រូវបានផ្តល់ទៅឱ្យជ្រូកទាំងស្រុង
- ចំណីផ្សំដែលមានប្រូតេអ៊ីនខ្ពស់ (៤០ភាគរយ) ត្រូវបានលាយជាមួយចំណីដែលមានប្រូតេអ៊ីនទាបដូចជា

ចុងអង្ករ កន្ទក់ ឬ ពោត ។ ក្នុងករណីនេះ អត្រាលាយនៃចំណីនោះជាទូទៅត្រូវបានសរសេរនៅលើថង់ ។

វាមានការពិបាកសម្រាប់កសិករក្នុងការប្រើប្រាស់ចំណីបែបពាណិជ្ជកម្មឱ្យបានត្រឹមត្រូវព្រោះ៖

- ការណែនាំអំពីការប្រើប្រាស់នៃការផ្តល់ចំណី ត្រូវបានសរសេរជាភាសាថៃ ឬ វៀតណាម
- អ្នកលក់មិនបានយល់អំពីចំណីផ្សេងៗ និងរបៀបប្រើប្រាស់របស់វាឱ្យបានត្រឹមត្រូវ ។ ដូច្នេះពួកគេមិនអាចផ្តល់តំបន្តានដល់កសិករ ។

គំរូខ្លះនៃចំណីពាណិជ្ជកម្មដែលមានប្រូតេអ៊ីនខ្ពស់ ត្រូវបានក្នុងតារាងខាងក្រោម៖

តារាងទី៣. គំរូខ្លះនៃចំណីពាណិជ្ជកម្មដែលមានប្រូតេអ៊ីនខ្ពស់

គំរូខ្លះនៃចំណីពាណិជ្ជកម្មដែលមានប្រូតេអ៊ីនខ្ពស់					
ឈ្មោះចំណី	ប្រូតេអ៊ីន	ទំហំថង់	ក្រុមហ៊ុន	តម្លៃក្នុង១ថង់	តម្លៃក្នុង១គ.ក្រ
Hi-Gro ១៥១	៣៦%	៥ គ.ក្រ	ស៊ីភី	១១០០០	២២០០
Hi-Gro ១៥៦	៣២%	៥ គ.ក្រ	ស៊ីភី	១១០០០	២២០០
Beta Gro ២០៩	៣៦%	៥ គ.ក្រ	ថៃ	១២០០០	២៤០០
Beta Gro ៧៤០	៤០%	៥ គ.ក្រ	ថៃ	១៣០០០	២៦០០
Beta Gro ២២៦	៣៤%	៥ គ.ក្រ	ថៃ	១២០០០	២៤០០

ចុងអង្ករ និងពោត មានថាមពលខ្ពស់ និងមានប្រូតេអ៊ីនទាប ។ ចុងអង្ករលេខ២ មានថាមពល និងប្រូតេអ៊ីនទាប ប៉ុន្តែមានជាតិសរសៃខ្ពស់ ។ ចុងអង្ករលេខ៣ មានជាតិសរសៃខ្ពស់ជាង ចុងអង្ករលេខ២ ។ នៅក្នុងប្រទេសកម្ពុជា ចុងអង្ករ និងកន្ទក់អាចរកបាន ប៉ុន្តែពោតជាទូទៅមិនអាចរកបានទេ ។



អ្នកលក់ចំណីពាណិជ្ជកម្មជាទូទៅមានចំណេះដឹងបច្ចេកទេសនិងការយល់ដឹងទាបអំពីរបៀបប្រើប្រាស់ចំណីពាណិជ្ជកម្ម



អ្នកលក់ចំណីពាណិជ្ជកម្មខ្លះបានរំលែកចំណីពាណិជ្ជកម្មទៅក្នុងកញ្ចប់ថង់តូចៗ ដែលថង់នោះមានទម្ងន់១ គ.ក្រ

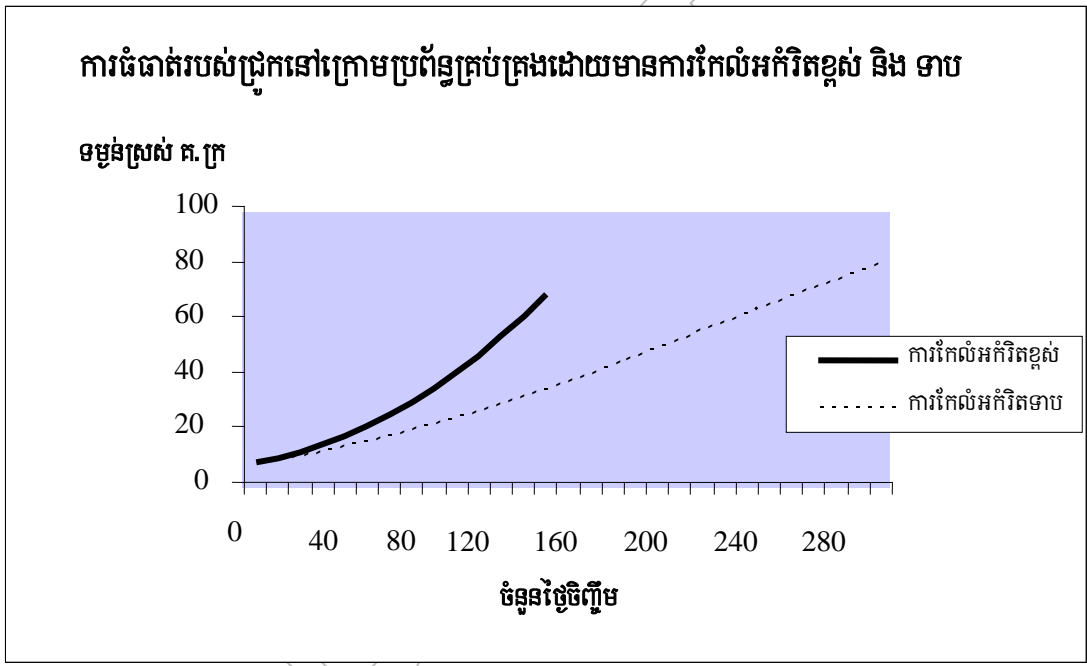
ការផ្តល់ចំណីដល់ជ្រូកបំប៉នក្នុងលក្ខខណ្ឌពាក់កណ្តាលប្រពលវប្បកម្ម៖

នៅប្រទេសកម្ពុជា កសិករក្រីក្រដែលចិញ្ចឹមជ្រូកមួយក្បាលដោយចង់នៅក្រោមផ្ទះ បានផ្តល់ចំណីដែលមានគុណភាព និងបរិមាណទាប។ របបចំណីភាគច្រើនគឺ កន្ទក់លាយជាមួយបបរដែលបានចម្អិន ព្រមទាំងត្រកូនដែលបានទិញ ឬ ប្រមូលក្នុង រដូវភ្លៀង ដែលបន្ថែមទៅលើកាកសំណល់ផ្ទះបាយ។ ពេលខ្លះក្បាលត្រីអាចផ្តល់ជាចំណីផងដែរ។ របបចំណីនេះត្រូវបានផ្តល់ ជាទូទៅ១ថ្ងៃ៣ដង។ កសិករមិនបានបន្តរកចំណី និងប្តូរគុណភាព និងបរិមាណនៃចំណីក្នុងរយៈពេលនៃការលូតលាស់របស់ជ្រូក ព្រោះរយៈពេលនេះ វាត្រូវការប្តូរនូវគំរូនៃការលូតលាស់ និងសក្តានុពលនៃការស៊ីចំណី។

នៅក្នុងប្រព័ន្ធគ្រប់គ្រងដោយមានការកែលំអកំរិតទាបនេះ កូនជ្រូកមានការធំធាត់យឺតយ៉ាវមានទម្ងន់អាចដល់ ៩០គ.ក្រ ក្នុងអាយុប្រហែល ១១ខែ។ ទោះបីជាយ៉ាងណាក៏ដោយ ទម្ងន់នេះមានការប្រែប្រួលយ៉ាងខ្លាំងដោយសារតែ ចំណី និង សុខភាព។ លើសពីនេះទៅទៀត ជ្រូកដែលលក់ភាគច្រើនមានខ្លាញ់ច្រើន និងសាច់តិច។

ក្រាហ្វិកខាងក្រោម បង្ហាញពីការប្រែប្រួលនៃទម្ងន់នៅក្រោមប្រព័ន្ធគ្រប់គ្រងដោយមានការកែលំអកំរិតខ្ពស់ និងទាប។ ក្នុងឧទាហរណ៍នេះ ជ្រូកចិញ្ចឹមនៅក្រោមប្រព័ន្ធគ្រប់គ្រងដោយមានការកែលំអកំរិតទាប មានទម្ងន់អាចដល់ ៩០គ.ក្រ ក្នុង រយៈពេល ១១ខែ។

ក្រាហ្វិកទី ២ ការធំធាត់របស់ជ្រូកនៅក្រោមប្រព័ន្ធគ្រប់គ្រងដោយមានការកែលំអកំរិតខ្ពស់ និង ទាប



ការផ្តល់ចំណីដែលបានកែលម្អដល់ជ្រូកបំប៉នក្នុងលក្ខខណ្ឌពាក់កណ្តាលប្រហាក់ប្រហែលវប្បកម្ម

ការចាប់អារម្មណ៍របស់កសិករមានការកើនឡើងក្នុងការចិញ្ចឹមជ្រូកបំប៉នច្រើនក្បាល (៦-១៥ក្បាល) ដែលផ្តល់ចំណីពាណិជ្ជកម្មប្រូតេអ៊ីនខ្ពស់ លាយជាមួយចំណីក្នុងស្រុកដូចជាចុងអង្ករ និង កន្ទក់។ ពោតដែលមានគុណភាពប្រហាក់ប្រហែលដូចចុងអង្ករ ជាធម្មតាមិនអាចរកបាននៅតាមតំបន់ជាច្រើន ។

ការណែនាំនូវការលាយចំណី ត្រូវបានសរសេរនៅលើផ្នែកខាងក្រោយនៃចំណីពាណិជ្ជកម្ម ដែលមានប្រូតេអ៊ីនខ្ពស់ ។ ការណែនាំនេះមានការលំបាកសម្រាប់កសិករក្នុងការយល់ដឹង សូម្បីតែសរសេរជាអក្សរខ្មែរក៏ដោយ ។ ការខិតខំដែលមាន ភាពប្រសើរបំផុតសម្រាប់គោលបំណងផ្សព្វផ្សាយគឺត្រូវ៖

- ជំរុញកសិករឱ្យយល់ច្បាស់ថា ចំណីជ្រូកបែបពាណិជ្ជកម្មមានលក្ខណៈប្រហាក់ប្រហែលគ្នា ប៉ុន្តែភាពខុសគ្នាសំខាន់គឺសមាសធាតុប្រូតេអ៊ីន (គឺថា ៤០ ៣៦ ៣៤ ឬ ៣២ %) ហើយវាជាចំណុចសំខាន់ណាស់ដែលពួកគេគួរពិនិត្យមើលនៅពេលដែលជ្រើសរើសចំណី ។

ការប្រើប្រាស់មន្តជាទូទៅ៖

- ចំណីពាណិជ្ជកម្មដែលមានប្រូតេអ៊ីន ៤០% ត្រូវបានប្រើប្រាស់សម្រាប់ប្រភេទពូជជ្រូកដែលមានលក្ខណៈល្អប្រសើរ ។
- ចំណីពាណិជ្ជកម្មដែលមានប្រូតេអ៊ីន៤០% ត្រូវបានប្រើប្រាស់សម្រាប់ប្រភេទពូជជ្រូកដែលមានលក្ខណៈមធ្យម ។
- ចំណីពាណិជ្ជកម្មដែលមានប្រូតេអ៊ីន ៤០% ត្រូវបានប្រើប្រាស់សម្រាប់ប្រភេទពូជជ្រូកដែលមានលក្ខណៈទាប គឺសក្តានុពលនៃការលូតលាស់ទាប និងការផលិតសាច់ទាប ។

តារាងទី៤. ការណែនាំលើការលាយចំណី

អត្រាលាយចំណីសម្រាប់ចំណីពាណិជ្ជកម្មប្រូតេអ៊ីន ៤០% ជាមួយចុងអង្ករ និង កន្ទក់					
	ចំណីពាណិជ្ជកម្ម ប្រូតេអ៊ីន ៤០%	ចុងអង្ករ	កន្ទក់	ភាគរយប្រូតេអ៊ីន នៃរបបចំណី	អត្ថាធិប្បាយ
ផ្កាចំដោះ ដល់ ២០ គ. ក្រ	១	១	០.៥	២១	សម្រាប់ពូជជ្រូកដែលមានគុណភាពខ្ពស់
២០ គ. ក្រ ដល់ ៤០ គ. ក្រ	១	១	១	១៩	
៤០ គ. ក្រ ដល់ ៦០ គ. ក្រ	១	២	១	១៧	
៦០ គ. ក្រ ដល់ ពេលលក់	១	២	២	១៥	

អត្រាលាយចំណីសម្រាប់ចំណីពាណិជ្ជកម្មប្រូតេអ៊ីន ៣៦% ជាមួយចុងអង្ករ និង កន្ទក់

	ចំណីពាណិជ្ជកម្ម ប្រូតេអ៊ីន ៣៦%	ចុងអង្ករ	កន្ទក់	ភាគរយប្រូតេអ៊ីន នៃរបបចំណី	អត្ថាធិប្បាយ
ផ្តាច់ដោះ ដល់ ២០ គ.ក្រ	១	១	០.៥	២០	សម្រាប់ពូជជ្រូកដែល មាន គុណភាពមធ្យម
២០ គ.ក្រ ដល់ ៤០ គ.ក្រ	១	១	១	១៨	
៤០ គ.ក្រ ដល់ ៦០ គ.ក្រ	១	២	១	១៦	
៦០ គ.ក្រ ដល់ ពេលលក់	១	២	២	១៤	

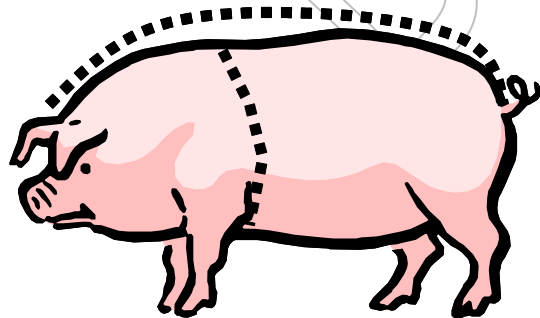
អត្រាលាយចំណីសម្រាប់ចំណីពាណិជ្ជកម្មប្រូតេអ៊ីន ៣២% ជាមួយចុងអង្ករ និង កន្ទក់

	ចំណីពាណិជ្ជកម្ម ប្រូតេអ៊ីន ៣២%	ចុងអង្ករ	កន្ទក់	ភាគរយប្រូតេអ៊ីន នៃរបបចំណី	អត្ថាធិប្បាយ
ផ្តាច់ដោះ ដល់ ២០ គ.ក្រ	១	១	០.៥	១៨	សម្រាប់ពូជជ្រូកដែល មាន គុណភាពទាប
២០ គ.ក្រ ដល់ ៤០ គ.ក្រ	១	១	១	១៦	
៤០ គ.ក្រ ដល់ ៦០ គ.ក្រ	១	២	១	១៥	
៦០ គ.ក្រ ដល់ ពេលលក់	១	២	២	១៣	

កសិករគួរត្រួតពិនិត្យទម្ងន់ជ្រូករបស់ពួកគេដោយប្រើប្រាស់ជញ្ជីងឆ្អឹងប្រសិនបើពួកគេមាន។ ប្រសិនបើគ្មានជញ្ជីងឆ្អឹង
កសិករអាចប៉ាន់ស្មានទម្ងន់ជ្រូករបស់ពួកគេដោយប្រើប្រាស់ម៉ែត្រខ្សែ។ ដើម្បីវាស់បាន កសិករគួរចងជ្រូក រួចវាស់ពីផ្នែក
ខាងលើនៃក្បាលជ្រូករហូតដល់កន្ទុយ បន្ទាប់មកវាស់ជុំវិញទទឹងជ្រូក។ រូបមន្តខាងក្រោម ត្រូវបានគេប្រើប្រាស់សម្រាប់ គណនា
ទម្ងន់ជ្រូក:

ទទឹងជ្រូក (ម៉ែ) × ទទឹងជ្រូក (ម៉ែ) × បណ្តោយ (ម៉ែ) × ៨៧.៥ = ទម្ងន់ជ្រូកស្រស់ប្រហាក់ប្រហែល (គ.ក្រ)

កសិករគួរវាយតម្លៃទម្ងន់ជ្រូកដើម្បីដឹងអំពីការផ្លាស់ប្តូរនៃការលាយចំណីនិងនៅពេលសំរេចចិត្តលក់ ។



ទម្ងន់ជ្រូកស្រស់ អាចធ្វើបានដោយវាស់ពីផ្នែកខាងលើនៃក្បាលជ្រូក
រហូតដល់កន្ទុយ និងបន្ទាប់មកវាស់ជុំវិញទទឹងជ្រូក តាមរយៈការប្រើ
ប្រាស់រូបមន្ត ខាងក្រោម:

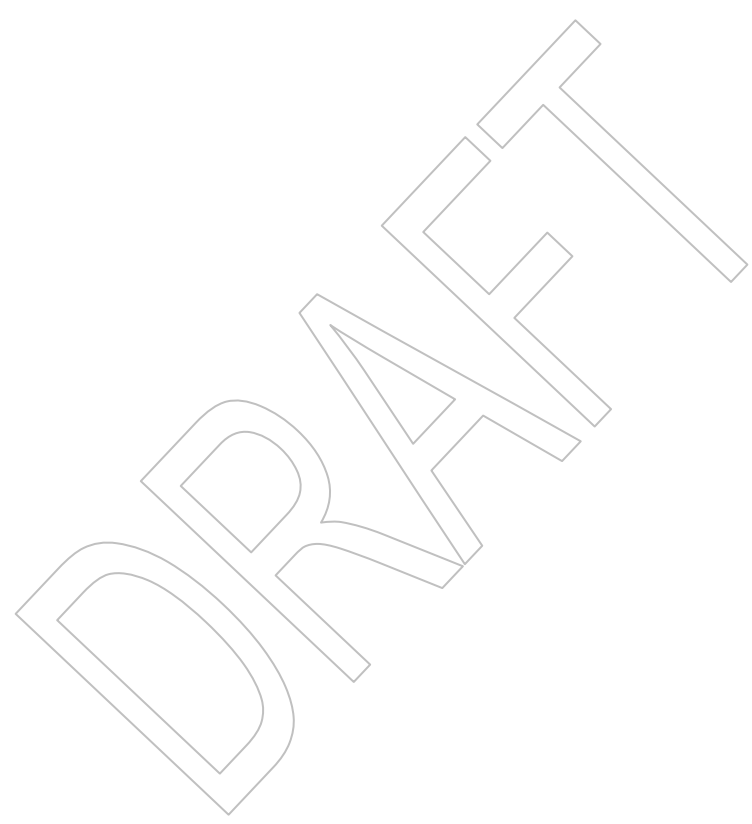
ទទឹងជ្រូក (ម៉ែ) × ទទឹងជ្រូក (ម៉ែ) × បណ្តោយ (ម៉ែ) × ៨៧.៥ =
ទម្ងន់ជ្រូកស្រស់ប្រហាក់ប្រហែល (គ.ក្រ)

២.២.៤- ស្តុកទឹកនិងចំណីត្រូវស្ថាបនាជាមុន

កូនជ្រូក ត្រូវការផឹកទឹកយ៉ាងច្រើន។ នៅពេលកូនជ្រូកទើបកើត រូបរាងកាយរបស់វាមានជាតិទឹកប្រហែល ៨០ ភាគរយ។ ក្នុងខណៈដែលកូនជ្រូកមានការលូតលាស់ ភាគរយនៃទឹកនៅក្នុងរូបរាងកាយរបស់វាមានការថយចុះ គឺជ្រូកទម្ងន់ ១០០គ.ក្រ មានជាតិទឹកប្រហែល ៦០ភាគរយ (៦០គ.ក្រ) ។

កូនជ្រូកដែលចិញ្ចឹមតាមបែបបុរាណ គឺមិនត្រូវបានផ្តល់ទឹកដោយឡែកទេ។ ជាទូទៅ ទឹកត្រូវបានលាយជាមួយចំណី ជាស៊ុប រួចផ្តល់ទៅឱ្យកូនជ្រូក ៣ដង ក្នុង១ថ្ងៃ។ នៅពេលកូនជ្រូកមានការរាគរូស ពួកគេបាត់បង់ជាតិទឹកយ៉ាងលឿន ប្រសិនបើមិនបានផឹកទឹកឱ្យបានគ្រប់គ្រាន់។

ការផ្តល់ទឹកដោយសេរីដល់កូនជ្រូក នឹងធ្វើឱ្យមានភាពប្រសើរឡើងនូវសុខភាព និងការលូតលាស់របស់វា។ ជាទូទៅ សម្រាប់ចំណី ១គ.ក្រ ដែលកូនជ្រូកស៊ី យើងគួរផ្តល់ទឹកចំនួន ៣លីត្រ។



២.២.៥ ព្យាបាលកូនជ្រូកដោយអ៊ីរីម៉ូចទីនក្នុងរយៈពេលដែលកូនជ្រូកស៊ីចំណី និងដឹកទឹកបានច្រើន

កូនជ្រូកនៅប្រទេសកម្ពុជា ជាធម្មតាបានឆ្លងពី៖

- ពពួកព្រូនធំៗមានរាងមូលដែលរស់នៅក្នុងពោះវៀនតូច ដែលបណ្តាលឱ្យជ្រូកទល់លាមក រាករូស ថយចុះ ការស៊ីចំណី និងការលូតលាស់ដែលមានអាយុ ២-៤ ខែ ។
- ពពួកសត្វល្អិតដែលរស់នៅលើស្បែក ដែលបណ្តាលឱ្យជ្រូករមាស់ ថយចុះការស៊ីចំណី និងការលូតលាស់ នៅពេលដែលកូនជ្រូកមានអាយុ ៥-៦ ខែ ។

វាមានថ្នាំសំលាប់ប៉ារ៉ាស៊ីតច្រើនប្រភេទដែលអាចរកបានដូចជា៖

- អ៊ីរីម៉ូចទីន គឺសំលាប់ពពួកព្រូនមូល និងសត្វល្អិត
- លីវ៉ាមីហ្សូលគឺសំលាប់ពពួកព្រូនមូល និងមានប្រសិទ្ធភាពខ្សោយជាងថ្នាំ អ៊ីរីម៉ូចទីន

វាមានការណែនាំដែលថា ទោះបីជាថ្នាំអ៊ីរីម៉ូចទីនមានតម្លៃថ្លៃជាងថ្នាំលីវ៉ាមីហ្សូល ប៉ុន្តែវានៅតែមានតម្លៃថោក ។ អ៊ីរីម៉ូចទីនមានតម្លៃប្រហែល ២០០០រៀល ក្នុង ១ សេសេ សម្រាប់ព្យាបាលជ្រូកទម្ងន់ ៣០គ.ក្រ ។ អាស្រ័យហេតុនេះ តម្លៃថ្នាំ សម្រាប់ជ្រូកទម្ងន់ ២០គ.ក្រ គឺ ៦៥០រៀល ។ ថ្លៃសេវាអាចដល់ ២០០០រៀល ។

អ៊ីរីម៉ូចទីន អាចសំលាប់ពពួកព្រូនយ៉ាងលឿន ហើយកសិករអាចឃើញព្រូនសងាប់នៅក្នុងលាមកជ្រូកក្នុងរយៈពេល ១ថ្ងៃបន្ទាប់ពីព្យាបាល ។



ជ្រូកដែលចិញ្ចឹមក្នុងទ្រុងជាទូទៅត្រូវការព្យាបាលដង្កូវព្រូនមូល ទោះបីជាពួកគេមិនបានឆ្លងក៏ដោយ ។ ទោះបីយ៉ាងណាក៏ដោយ កសិករគួរសំអាតទ្រុងឱ្យបានទៀងទាត់ដើម្បីយកលាមកនិងទឹកនោមចេញ ។ ការងារនេះជួយធ្វើអនាម័យទូទៅ និងការពារជម្ងឺ ។

**២.២.៦ ចាក់វ៉ាក់សាំងប៉េស្ត និងសាទឹកដល់កូនស្រូវក្នុងរយៈពេល ២-៣ថ្ងៃ បន្ទាប់ពីការព្យាបាល
ជំងឺស៊ីត ២ ចាក់វ៉ាក់សាំង ជម្ងឺរាគស្រូវក្នុងរយៈពេល ១សប្តាហ៍ក្រោយមក**

ជម្ងឺប៉េស្ត និងសាទឹក គឺជាជម្ងឺជ្រូកដែលតែងតែកើតនៅប្រទេសកម្ពុជា។ ក្នុងការចិញ្ចឹមជ្រូកតាមបែបបុរាណ ជ្រូក
មិនត្រូវបានចាក់វ៉ាក់សាំង ហើយជ្រូកជាច្រើនងាប់ក្នុងរយៈពេលខ្លះនៃជម្ងឺ។

កូនជ្រូកគួរចាក់វ៉ាក់សាំងប្រឆាំងនឹងជម្ងឺទាំងនេះ ក្នុងរយៈពេល ៣ថ្ងៃបន្ទាប់ពីការព្យាបាលជំងឺស៊ីតជាលើកដំបូង។

វ៉ាក់សាំងប៉េស្តដែលប្រើប្រាស់ច្រើនជាងគេ គឺផលិតពី ណាវីតកូ (ប្រទេស វៀតណាមប និង ត្រូវបានផលិតក្នុងដប
ដែលមាន ១០កំរិត ក្នុងទម្រង់ស្លឹក។ វ៉ាក់សាំងនេះត្រូវបានលាយជាមួយទឹកស្អាតចំនួន ២០មីលីលីត្រ ដើម្បីបង្កើតឱ្យបាន ១០
កំរិតនៃចំណុះ ២មីលីលីត្រ ក្នុងមួយៗ។ តម្លៃលក់រាយ គឺប្រហែល ៤០០រៀលក្នុង១កំរិត ឬ ៤០០០រៀលក្នុង១ដប។ តម្លៃ
ទីផ្សារសម្រាប់ការចាក់វ៉ាក់សាំងក្នុង ១ក្បាល គឺ ប្រហែល ១០០០រៀល។

វ៉ាក់សាំងសាទឹកដែលប្រើប្រាស់ច្រើនជាងគេ គឺផលិតពី ណាវីតកូ (ប្រទេសវៀតណាមប)។

២.២.៧ ហោរត្តារកំចារពេទ្យសត្វភូមិទៅពេលដែលកូនស្រូវករយី

កូនជ្រូកអាចឈឺពីជម្ងឺផ្សេងៗ។ រោគសញ្ញាជារួមគឺ រាគ និងទល់លាមក ឬ ក្អក ឬ ឈប់ស៊ីចំណីអាហារ។
កសិករភាគច្រើន ព្យាយាមព្យាបាលជ្រូកដោយខ្លួនឯង ដែលមានការណែនាំពីអ្នកលក់ចំណី និងថ្នាំសត្វក្នុងស្រុក។
ការអញ្ជើញភ្នាក់ងារពេទ្យសត្វភូមិដែលត្រូវបានបណ្តុះបណ្តាលរួចហើយ គឺមានប្រយោជន៍ណាស់ព្រោះពួកគេព្យាបាល
សត្វឈឺដោយប្រើថ្នាំត្រូវទៅនឹងប្រភេទនៃជម្ងឺ។

**២.២.៨ ធ្វើការលក់ដូរជ្រូក នៅពេលតម្លៃនៃចំណីជាប្រចាំថ្ងៃស្មើនឹងការកើនឡើងជាប្រចាំថ្ងៃនៃតម្លៃជ្រូក
ធ្វើការវាស់ ទម្ងន់ជ្រូកដោយប្រើឆ្នាស់ម៉ែត្រមុន**

ប្រព័ន្ធលក់ដូរនៃការចិញ្ចឹមជ្រូកបំប៉នតាមបែបពាក់កណ្តាលប្រពេលវប្បកម្ម គឺបានបង្ហាញនូវលក្ខណៈដូចខាងក្រោម៖

- ធ្វើការលក់ដូរជ្រូកនៅទីកន្លែងចិញ្ចឹមទៅអោយឈ្មួញដែលធ្វើដំណើរក្នុងភូមិ ដោយមានដាក់កន្រ្តកនៅពីក្រោយ
ម៉ូតូ។ ម៉ូតូអាចដឹកជ្រូកពីរក្បាលដែលមួយៗមានទម្ងន់ ៧០គ.ក្រ ដែលវាអាស្រ័យលើគុណភាពផ្លូវ និងគុណភាព
របស់ម៉ូតូ។ យូរៗម្តង អ្នកចិញ្ចឹមជ្រូកបានរៀបចំឡានសម្រាប់ដឹកជ្រូក។
- កសិករត្រូវការកំណត់អាយុនិងទម្ងន់ជ្រូកនៅពេលលក់។ នៅពេលដែលកសិករត្រូវការលុយ ឬខ្វះលុយក្នុងការ
ទិញចំណី ឬ បារម្ភពីជ្រូកឈឺ កសិករនឹងលក់ជ្រូកចេញ។ កសិករដែលក្រីក្រជាធម្មតាលក់ជ្រូកក្នុងទម្ងន់ ៦០-
៧០គ.ក្រ។ ទោះបីយ៉ាងណាក៏ដោយ កសិករនៅតែទទួលបានប្រាក់ចំណេញរហូតដល់ជ្រូកមានទម្ងន់ ៩០ គ.ក្រ
សូម្បីគិតតាំងពីចំណាយលើចំណីជាប្រចាំថ្ងៃ ការប្រាក់លើថ្លៃដើមរបស់ជ្រូក និង ការកើនទម្ងន់របស់ជ្រូក។

- ជ្រូកត្រូវបានឆ្លឹងដោយប្រើប្រាស់ជញ្ជីងរបស់ឈ្មួញ ហើយតម្លៃក្នុង១គ.ក្រនៃទម្ងន់ស្រស់ ត្រូវបានចរចារវាងឈ្មួញ និងកសិករ ដោយឈ្មួញកំណត់តម្លៃដោយផ្អែកទៅលើទម្ងន់សាច់ សមាសភាពសាច់និងខ្លាញ់ ការវាយតម្លៃដោយភ្នែកនូវអាយុ ពូជ និងប្រវត្តិនៃការផ្តល់ចំណីរបស់ជ្រូក ។

ជ្រូកភាគច្រើនដែលចិញ្ចឹមតាមបែបពាក់កណ្តាលប្រពលវប្បកម្ម មានខ្លាញ់ច្រើន និងសាច់តិច ដែលជាហេតុធ្វើអោយឈ្មួញបន្ទាបតម្លៃ ។ ការណែនាំលើការលក់ដូរ អាចជាបញ្ហាទូទៅមួយ ។ ទោះបីជាយ៉ាងណាក៏ដោយ កសិករគួរ៖

- គណនាទម្ងន់ជ្រូករបស់គាត់ ដោយប្រើប្រាស់ម៉ែត្រខ្សែមួរសម្រាប់វាស់រៀងរាល់អាទិត្យ ហើយធ្វើរបៀបនេះដើម្បីផ្តល់ជាព័ត៌មានក្នុងការពិនិត្យថា តើពេលណាដែលជាពេលល្អដែលគួរលក់ជ្រូក ។ ក្នុងស្ថានភាពជាច្រើន កសិករនឹងបន្តទទួលបានប្រាក់ចំណេញរហូតដល់ជ្រូកមានទម្ងន់ ៩០គ.ក្រ ។ កសិករគួរពិនិត្យជញ្ជីងឆ្លឹងរបស់ឈ្មួញ ។
- ផ្តល់ព័ត៌មានដល់ឈ្មួញថា ជ្រូកត្រូវបានផ្តល់ចំណីដែលមានគុណភាពល្អ ហើយដូច្នោះជ្រូកនឹងមានសាច់ច្រើន និងមានតម្លៃខ្ពស់ ។ តម្លៃសម្រាប់ជ្រូកដែលមានសាច់ច្រើនគឺកើនបាន ៥ ភាគរយ ។



ជ្រូកដែលចិញ្ចឹមតាមបែបបុរាណមានខ្លាញ់ច្រើននៅពេលពិយាដ ។ ជ្រូកដែលចិញ្ចឹមដោយផ្តល់ចំណីដែលមានប្រូតេអ៊ីនខ្ពស់មានខ្លាញ់តិច ។ ហេតុដូច្នោះហើយតម្លៃរបស់វាជាប្រាក់រៀលខ្ពស់ជាងក្នុង១ គ.ក្រ នៅពេលលក់ ។

២.៣ ផលចំណេញផ្នែកសេដ្ឋកិច្ច

វាមានទំនាក់ទំនងផ្សេងៗគ្នាដែលអាចកើតឡើងនៅពេលចិញ្ចឹមកូនជ្រូករួមមាន៖

- កូនជ្រូកអាចផ្តល់ចំណីគ្រប់ប្រភេទ
- កូនជ្រូកអាចឬមិនអាចចាក់វ៉ាក់សាំង
- កូនជ្រូកអាចឬមិនអាចឈឺដែលក្នុងនោះ ករណីដែលកូនជ្រូកអាចឬមិនអាច ត្រូវបានព្យាបាល និងអាចឬមិនអាច រស់បាន
- កសិករអាច ឬ មិនអាចលក់ជ្រូកឈឺ មុនពេល ឬ បន្ទាប់ពីព្យាបាល

- ជ្រកអាចលក់បានក្នុងទម្ងន់ផ្សេងៗគ្នា គឺ ៦០-៩០ គ.ក្រ

ការវិភាគសេដ្ឋកិច្ច ដែលបានបង្ហាញក្នុងតារាងខាងក្រោម សម្រាប់ប្រៀបធៀបប្រព័ន្ធការចិញ្ចឹមតាមបែបកែលំអកំរិតទាប និងប្រព័ន្ធការចិញ្ចឹមតាមបែបកែលំអកំរិតមធ្យម។ នៅក្នុងប្រព័ន្ធទាំងពីរនេះ កូនជ្រកទម្ងន់ ៧គ.ក្រ ដែលទិញក្នុងតម្លៃ ៩០០០រៀលក្នុង ១គ.ក្រ ត្រូវបានចងនៅក្រោមផ្ទះ។ កូនជ្រកត្រូវបានព្យាបាលអស់តម្លៃ ១០០០០រៀល ហើយលក់ក្នុងទម្ងន់ ៧០គ.ក្រ។ ប្រព័ន្ធទាំងពីរនេះត្រូវបានជ្រើសរើសដើម្បីផ្ដោតទៅលើប្រសិទ្ធភាពនៃការផ្តល់ចំណីដែលមានគុណភាពខ្ពស់ ជាជាងប្រសិទ្ធភាពនៃសុខភាពសត្វដែលបានកែលំអ។

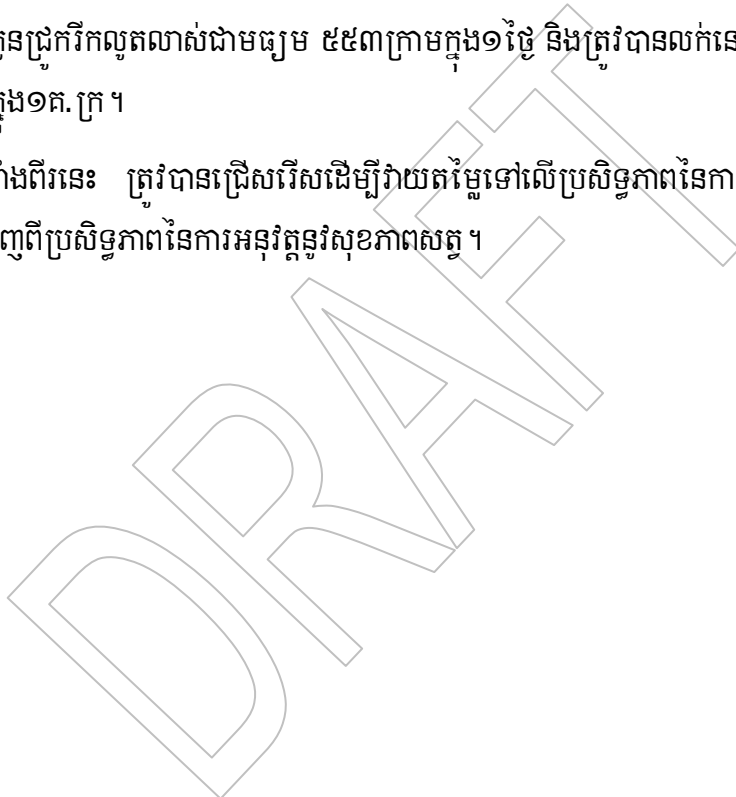
នៅក្នុងប្រព័ន្ធការចិញ្ចឹមតាមបែបកែលំអកំរិតទាប

- ជ្រកត្រូវបានផ្តល់ចំណីដែលមានល្បាយចុងអង្ករ និងកន្ទក់ ក្នុងទម្ងន់ជាស៊ុប កាកសំណល់ផ្ទះបាយ និងត្រកូន។
- ជ្រកមានការវិកលូតលាស់ជាមធ្យម ២៥៩ ក្រ ក្នុង១ថ្ងៃ ក្នុងកំឡុងពេល ៣២០ថ្ងៃ។
- ជ្រកដែលលក់មានខ្លាញ់ខ្ពស់ និងមានតម្លៃ ៤៥០០រៀលក្នុង១ គ.ក្រ នៃទម្ងន់ស្រស់។

នៅក្នុងប្រព័ន្ធការចិញ្ចឹមតាមបែបកែលំអកំរិតខ្ពស់ កសិករផ្តល់របបចំណីពាណិជ្ជកម្មដែលមានប្រូតេអ៊ីន ៤០ភាគរយ។ កសិករ មានស្នូក ទុយោ និងក្បាលដឹកទឹកសម្រាប់ប្រព័ន្ធផ្តល់ទឹក។

- កូនជ្រកវិកលូតលាស់ជាមធ្យម ៥៥៣ក្រក្នុង១ថ្ងៃ និងត្រូវបានលក់នៅទម្ងន់ ៩០គក្រក្នុងតម្លៃ ៤៨០០ រៀល ក្នុង១គ.ក្រ។

ប្រព័ន្ធទាំងពីរនេះ ត្រូវបានជ្រើសរើសដើម្បីវាយតម្លៃទៅលើប្រសិទ្ធភាពនៃការអនុវត្តនូវការផ្តល់ចំណី ដែលបានកែលំអ ជាជាងបង្ហាញពីប្រសិទ្ធភាពនៃការអនុវត្តនូវសុខភាពសត្វ។



តារាងទី៥. ការប្រៀបធៀបសេដ្ឋកិច្ចនៃប្រព័ន្ធការិយាល័យជ្រកបំប៉នពាក់កណ្តាលប្រពលវប្បកម្មតាមបែបបុរាណនិងការកែលំអ

ការប្រៀបធៀបសេដ្ឋកិច្ចនៃប្រព័ន្ធការិយាល័យជ្រកបំប៉នពាក់កណ្តាលប្រពលវប្បកម្មតាមការកែលំអកំរិតទាប និង មធ្យម								
	ការកែលំអកំរិតទាប				ការកែលំអកំរិតមធ្យម			
	ឯកតា	តម្លៃរៀល/ ឯកតា	ចំនួន ឯកតា	តម្លៃ រៀល	ឯកតា	តម្លៃរៀល/ ឯកតា	ចំនួន ឯកតា	តម្លៃ រៀល
ចំណាយអាចប្រែប្រួល								
កូនជ្រូក	គ. ក្រ	៩០០០	៤២	៣៧៨០០០	គ. ក្រ	៩០០០	៤២	៣៧៨០០០
ចុងអង្ករ	គ. កុរ	៦០០	១៩៩៤	១១៩៦៦៨៧	គ. ក្រ	៦០០	៥១៨	៣១១០៧៦
កន្ទក់	គ. ក្រ	៨០០	៤៩៩	៣៩៨៨៩៦	គ. ក្រ	៨០០	៥១៨	៤១៤៧៦៨
ចំណីពាណិជ្ជកម្ម	គ. ក្រ	២៤០០	០	០	គ. ក្រ	២៤០០	៣៤០	៨១៦៦៥៦
អ៊ីវ៉ូមូអា	ថ្លៃ	១០០	៣២០	៣២០០០	ថ្លៃ	១០០	០	០
អ៊ីវ៉ូមីច	សេសេ	៤០០០	០	០	សេសេ	៤០០០	១.៨	៧២០០
វ៉ាក់សាំងសាទឹក	ក្បាល	១០០០	០	០	ក្បាល	១០០០	៦	៦០០០
វ៉ាក់សាំងប៉េស្តី	ក្បាល	១០០០	០	០	ក្បាល	១០០០	៦	៦០០០
វ៉ាក់សាំងជម្ងឺរាតជ្រូក	ក្បាល	១០០០	០	០	ក្បាល	១០០០	១	១០០០
ថ្នាំបំបាត់ស៊ីត	ក្បាល	១០០០០	៦	៦០០០០	ក្បាល	១០០០០	៦	៦០០០០
				២០៦៥៥៨៣				២០០០៧០១
ប្រាក់ចំណូល								
ការលក់កូនជ្រូក	គ. កុរ	៤៥០០	៥៤០	២៤៣០០០០	គ. ក្រ	៤៨០០	៥៤០	២៥៩៥២០០០
ផលចំណេញ ក = ប្រាក់ចំណូល - ចំណាយអាចប្រែប្រួល				៣៦៤៤១៧				៥៩១២៩៩
តម្លៃមិនប្រែប្រួល								
តម្លៃស្នូក	ឯកតា	២០០០០	០	០	ឯកតា	២០០០០	១	២០០០០
ផលចំណេញ ខ = ផលចំណេញ ក - ចំណាយមិនប្រែប្រួល				៣៦៤៤១៧				៥៧១២៩៩
ផលចំណេញ ក ក្នុង១ថ្ងៃ	រៀល ក្នុង ១ថ្ងៃ			១១៣៩	រៀល ក្នុង ១ថ្ងៃ			៣៩៤២

តាមការវិភាគខាងលើនេះ ប្រព័ន្ធការិយាល័យជ្រកបំប៉នតាមបែបកែលំអខ្ពស់ ផ្តល់ផលចំណេញជាងប្រព័ន្ធតាមបែបបុរាណ។ នៅក្នុងប្រព័ន្ធការិយាល័យជ្រកបំប៉នតាមបែបកែលំអខ្ពស់ ប្រាក់ចំណេញអាចទទួលបានប្រហែល ៦០០០០០រៀល សម្រាប់រយៈពេល ១៥០ថ្ងៃ។ នៅក្នុងប្រព័ន្ធការិយាល័យជ្រកបំប៉នតាមបែបបុរាណ ប្រាក់ចំណេញអាចទទួលបានប្រហែល ៣៦០០០០រៀល សម្រាប់រយៈពេល ៣២០ថ្ងៃ។

៣. ការណែនាំលើការងារផ្សព្វផ្សាយ

គោលការណ៍ផ្សព្វផ្សាយ គឺផ្ដោតទៅលើកម្មវិធីផ្សព្វផ្សាយថ្នាក់ឃុំ ។ គោលការណ៍ទាំងនេះ អាចតម្រូវទៅនឹងតំបន់ អនុវត្តទំហំតូចតាច (ឧទាហរណ៍: ភូមិប ឬ ធំ (ឧទាហរណ៍: ស្រុក ខេត្ត ។ ចំនួនទឹកនៃការធ្វើបង្ហាញនៅក្នុងភូមិនីមួយៗ និង ចំនួនភូមិ នឹងអាស្រ័យទៅលើប្រភពធនធាន ។

៣.១. ការរៀបចំស្ថាប័ន

អ្នកចូលរួមក្នុងកម្មវិធីផ្សព្វផ្សាយនេះមាន

- ក- មន្ត្រីការិយាល័យផលិតកម្ម និងបសុព្យាបាលតាមខេត្ត ។ សមាជិកនៃមន្ត្រីថ្នាក់នេះ គឺទទួលខុសត្រូវក្នុងការងារសំរាប់សំរួលទូទៅនៃការផ្សព្វផ្សាយ ។
- ខ- មន្ត្រីពេទ្យសត្វនៃការិយាល័យកសិកម្មស្រុក ដែលនៅក្រោមកិច្ចសន្យាក្នុងការគ្រប់គ្រងសកម្មភាព របស់កម្មវិធីក្នុងស្រុក ។ ប្រធានការិយាល័យកសិកម្មថ្នាក់ស្រុកនឹងមានតួនាទីគាំទ្រកម្មវិធីផងដែរ ។
- គ- ពេទ្យសត្វភូមិមានកិច្ចសន្យាក្នុងការផ្តល់សេវាសុខភាពសត្វ និងជួយធ្វើផែនការប្រជុំ និងវាយតម្លៃ ។ ប្រសិនបើពេទ្យ*សត្វភូមិត្រូវបានរៀបចំជាសមាគម នោះការរៀបចំផ្ទៃក្នុងមួយរបស់សមាគមពេទ្យសត្វភូមិនឹងត្រូវបានគិតគូរពិចារណា គឺថាប្រធានសមាគមមានតួនាទីសំខាន់ ហើយសមាគមអាចត្រូវបានធ្វើកិច្ចសន្យា ។ ក្នុងផ្នែកនៃកិច្ចសន្យា ពេទ្យសត្វភូមិទទួលអ៊ីវ៉ូមីច១៥ប និងវ៉ាក់សាំងប៉េស្តី ១៥ប និងសាទឹក ១៥ប ។
- ឃ- អាជ្ញាធរដែនដី ត្រូវតែជួយក្នុងការជ្រើសរើសកសិករ និងចូលរួមកិច្ចប្រជុំក្នុងការធ្វើផែនការថ្នាក់ឃុំ ។
- ង- អ្នកលក់ចំណីពាណិជ្ជកម្មតូចតាច ។ អ្នកទាំងនេះទទួលបានការហ្វឹកហ្វឺនលើបច្ចេកទេស និងហិរញ្ញវត្ថុនៃការចិញ្ចឹមជ្រូក និងការប្រើប្រាស់ចំណី ។
- ច- កសិករគំរូ (គ្រួសារក្នុងមួយភូមិប ដែលរស់នៅក្រោមកិច្ចសន្យាជាមួយថ្នាក់ស្រុក ក្នុងការគ្រប់គ្រងជ្រូកនៅ ទីកន្លែងធ្វើបង្ហាញ ។ កសិករគំរូទទួលបានចំណីដែលមានប្រូតេអ៊ីន ៤០ភាគរយ មួយបារ៉ាទំងន់ ៣០គ.ក្រ ស្នូកពីរ សម្រាប់ដាក់ទឹក និងចំណី ម៉ែត្រសម្រាប់វាស់ ទទួលថ្នាំសម្រាប់ព្យាបាលប៉ារាស៊ីត (អ៊ីវ៉ូមីច១៥ប និងវ៉ាក់សាំង ប៉េស្តីដោយមិនបាច់បង់លុយ និងជញ្ជីងទម្ងន់ ១០គ.ក្រ ក្នុងរយៈពេលធ្វើបង្ហាញ ។ កសិករគំរូ នឹងផ្តល់កូនជ្រូក២ ដែលទើបនឹងទិញ កន្ទក់ និងចុងអង្ករសម្រាប់លាយជាមួយចំណីប្រូតេអ៊ីនផ្សំ និងពលកម្មក្នុងការគ្រប់គ្រងជ្រូក និង រក្សាទុកទិន្នន័យ ។ កសិករគំរូ ត្រូវចាក់វ៉ាក់សាំងដល់ជ្រូកផ្សេងទៀតដែលបានចិញ្ចឹមក្នុងពេលតែមួយ ។ កសិករគំរូត្រូវត្រួតពិនិត្យទម្ងន់ជ្រូក ដែលគាត់ចិញ្ចឹមតាមបែបបុរាណ ក្នុងគោលបំណងប្រៀបធៀបជាមួយ ជ្រូកដែលគាត់ចិញ្ចឹម សម្រាប់ធ្វើបង្ហាញ ។ ជ្រូកដែលចិញ្ចឹមសម្រាប់ធ្វើបង្ហាញចំនួនពីរកន្លែង គួរត្រូវបានចិញ្ចឹម ផ្តាច់ពីគ្នាដោយប្រើរបង ឬទ្រុងផ្សេងគ្នា ។ កសិករគំរូគួរមានសមត្ថភាពខ្ពស់ នឹងមានជំនាញក្នុងការទំនាក់ទំនង ជាអ្នកអាចទុកចិត្ត អាចផ្សព្វផ្សាយដល់កសិករផ្សេងទៀតបាន និងជាអ្នកដែលអាចរក្សាទុកទិន្នន័យបានល្អ ។

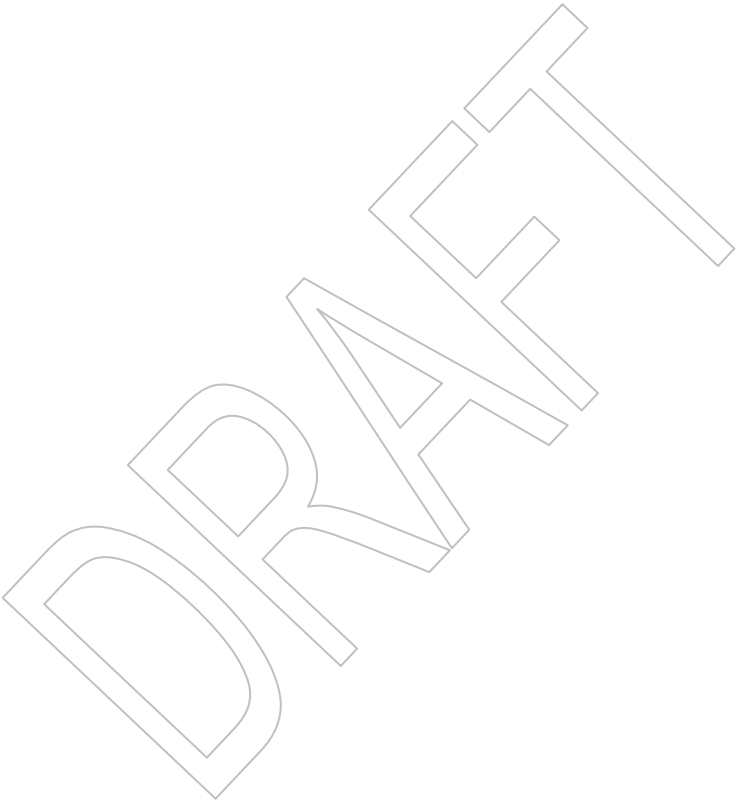
ឆ- កសិករចូលរួម (១៥កសិករ ក្នុងទឹកនៃឆ្នេរធ្វើបង្ហាញ ដែលអាចចូលរួមក្នុងថ្ងៃដែលធ្វើបង្ហាញជាក់ស្តែង។ កសិករទាំងនេះទទួលបានការព្យាបាលនូវថ្នាំអ៊ីវីមីច ប៉េស្តី និងសាទឹកដោយគ្រាន់តែបង់លុយលើថ្លៃសេវា។ កសិករដែលចូលរួមទទួលបានសៀវភៅ ប៊ិច និងម៉ែត្រសម្រាប់វាស់។ កសិករទាំងនេះកត់នូវទិន្នន័យនៃទម្ងន់ជ្រូកបំប៉នរបស់ខ្លួន និងធ្វើការប្រៀបធៀបជ្រូករបស់ពួកគេទៅនឹងជ្រូករបស់កសិករគំរូ។ កសិករទាំងនេះគួរកំពុងចិញ្ចឹមជ្រូក ១-២ ក្បាលតាមបែបបុរាណ និងមានចំណង់ចំណូលចិត្តក្នុងការធ្វើឱ្យជ្រូករបស់ពួកគេមានភាពល្អប្រសើរឡើង។

ជ- កសិករដទៃទៀតដែលអាចមានសិទ្ធិចូលក្នុងទឹកនៃឆ្នេរធ្វើបង្ហាញ និងគួរទទួលបានព័ត៌មានពីកសិករគំរូ និងកសិករដែលចូលរួម។

អាស្រ័យទៅនឹងប្រភពធនធាន និងទំហំនៃភូមិ ចំនួនកសិករក្នុងក្រុម ឬ ចំនួនក្រុមក្នុងភូមិអាចត្រូវបានកើនឡើង។

៣.២. ការធ្វើផែនការសកម្មភាព

ផែនការសកម្មភាពមានរយៈពេលប្រហែល ៦ខែ ដែលរួមមានការធ្វើផែនការ ការអនុវត្តនូវការធ្វើបង្ហាញ និងវគ្គ ពិនិត្យ និងវាយតម្លៃ។



ក្រាហ្វិកទី ៣. ផែនការសកម្មភាពសម្រាប់ការគ្រប់គ្រងជ្រូកបំប៉នច្រើនក្បាល

ផែនការសកម្មភាពសម្រាប់ការគ្រប់គ្រងជ្រូកបំប៉នមួយក្បាល												
សកម្មភាព	ខែ											
	១	២	៣	៤	៥	៦	៧	៨	៩	១០	១១	១២
ការជ្រើសរើសទឹកនៃង		■										
ការប្រជុំថ្នាក់ឃុំលើកទី ១ និង ២			■						■			
ការហ្វឹកហ្វឺនអ្នកលក់ចំណី លើកទី ១ និង ២			■						■			
ការជ្រើសរើសកសិករ			■									
ការទស្សនៈកិច្ច៤ថ្ងៃ នៅទឹកនៃងធ្វើបង្ហាញ				■	■	■	■	■	■			
ការត្រួតពិនិត្យរបស់ភ្នាក់ងារពេទ្យសត្វភូមិ				■	■	■	■	■	■			
ការត្រួតពិនិត្យអ្នកគ្រប់គ្រងថ្នាក់ស្រុក				■	■	■	■	■	■			
ការត្រួតពិនិត្យអ្នកសំរាប់សំរួលថ្នាក់ខេត្ត				■	■	■	■	■	■			

ការជ្រើសរើសទឹកនៃង

គ្រប់ភូមិក្នុងស្រុកដែលឆ្លើយតបតាមលក្ខខណ្ឌសមស្របទៅនឹងបច្ចេកទេស គឺត្រូវបានជ្រើសរើសជាទឹកនៃងអនុវត្តកម្មវិធី ។ ចំនួនទឹកនៃងនៃការធ្វើបង្ហាញក្នុង ១ភូមិ និងចំនួនភូមិក្នុង ១ឃុំ គឺអាស្រ័យទៅនឹងប្រភពធនធាន ។

ការប្រជុំថ្នាក់ស្រុកលើកទី ១

នៅក្នុងការប្រជុំដែលត្រូវបានចូលរួមដោយមន្ត្រីថ្នាក់ស្រុក អាជ្ញាធរមូលដ្ឋាន និងភ្នាក់ងារពេទ្យសត្វភូមិក្នុងឃុំ មន្ត្រីថ្នាក់ស្រុក:

- ពន្យល់ទិសដៅនៃកម្មវិធី សកម្មភាព គោលដៅ រចនាសម្ព័ន្ធ ផែនការសកម្មភាព និងកិច្ចសន្យារបស់ពេទ្យសត្វភូមិ ។
- ផ្តល់នូវបច្ចេកវិជ្ជាសំខាន់ៗនៃការលូតលាស់ ចំណី សុខភាពរបស់ជ្រូក និងការវិភាគសេដ្ឋកិច្ចដែលនៅក្នុងនោះមានការប្រៀបធៀបនូវប្រព័ន្ធការចិញ្ចឹមតាមបែបកែលម្អអភិវឌ្ឍន៍ មធ្យម និង ខ្ពស់ ។
- អត្ថាធិប្បាយ និងចុះកិច្ចសន្យាជាមួយពេទ្យសត្វភូមិ ។
- ពន្យល់កិច្ចសន្យារបស់កសិករគំរូ និង លក្ខខណ្ឌក្នុងការជ្រើសរើសកសិករ ។

ការហ្វឹកហ្វឺនអ្នកលក់ចំណីលើកទី១

អ្នកលក់ថ្នាំនិងចំណីទទួលបានការហ្វឹកហ្វឺនលើ៖

- បច្ចេកវិជ្ជានៃចំណី សុខភាព និងសេដ្ឋកិច្ចនៃការគ្រប់គ្រងជ្រូកបំប៉ន ។
- ប្រព័ន្ធពេទ្យសត្វភូមិ និងប្រភេទថ្នាំជាមូលដ្ឋាន និងរបបឆ្លើយតបទៅនឹងសំនួររបស់កសិករ ។
- ការប្រើប្រាស់ និងប្រសិទ្ធភាពនៃចំណីពាណិជ្ជកម្មសម្រាប់ការចិញ្ចឹមជ្រូកជាលក្ខណៈគ្រួសារ ។

ការហ្វឹកហ្វឺន គឺផ្តោតទៅលើការប្រៀបធៀបកែលម្អអន្តរជំនួញរបស់ពួកគេ និងត្រូវបានបង្រៀនដោយអ្នកគ្រប់គ្រងថ្នាក់ខេត្តដោយមានជំនួយពីអ្នកគ្រប់គ្រងថ្នាក់ស្រុក ឬ ភ្នាក់ងារពេទ្យសត្វភូមិ ដែលអ្នកទាំងនោះជាប្រភពធនធាន ។

ការជ្រើសរើសកសិករ

មន្ត្រីស្រុក ភ្នាក់ងារពេទ្យសត្វភូមិ និងអាជ្ញាធរដែនដី បានសហការគ្នាក្នុងការជ្រើសរើសកសិករគំរូ ពិនិត្យកន្លែងបង្ហាញ និងជ្រើសរើសកសិករដែលចូលរួម ។ កិច្ចសន្យារបស់កសិករគំរូ ត្រូវបានពិភាក្សានិងសំរេច ។ មន្ត្រីស្រុកបង្ហាញកសិករពីរបៀបទុកដាក់ទិន្នន័យ និងប្រគល់នូវអ្វីដែលទទួលបានជូនកសិករគំរូ ។

ការទស្សនៈកិច្ចថ្ងៃទី១

ការទស្សនៈកិច្ចថ្ងៃទី១ គួរធ្វើឡើងបន្ទាប់ពីកូនជ្រូកត្រូវបានទិញទៅកន្លែងកសិករគំរូ ។ នៅថ្ងៃទី១នៃការធ្វើទស្សនៈកិច្ច នេះ

- មន្ត្រីស្រុក ពន្យល់សកម្មភាពនៅទីកន្លែងនៃការធ្វើបង្ហាញ ។
- ត្រូវបង្ហាញពីការព្យាបាលប៉ារ៉ាស៊ីត ការចាក់វ៉ាក់សាំង ស្នូកទឹកនិងចំណី ការលាយនិងផ្តល់ចំណី ការវាស់ទម្ងន់ដោយខ្សែ ។
- ការពិភាក្សាជាគ្រុមលើការលូតលាស់ និងការលក់ដូរជ្រូក ។

ការទស្សនៈកិច្ចថ្ងៃទី២

ការងារនេះគួរធ្វើឡើងប្រហែល១ខែក្រោយមកនៅកន្លែងកសិករគំរូ ។ គ្រុម៖

- ពិនិត្យជ្រូកនៅកន្លែងកសិករគំរូ ។

- ពិនិត្យការកត់ត្រារបស់កសិករគំរូ ។
- ពិភាក្សាការវិវឌ្ឍន៍នៃការចិញ្ចឹមជ្រូកគំរូ ហើយប្រៀបធៀបការចិញ្ចឹមជ្រូករបស់ពួកគេ ជាមួយការចិញ្ចឹមជ្រូករបស់កសិករដទៃទៀត ។

ការទស្សនៈកិច្ចថ្ងៃទី៣

ការងារនេះ គួរធ្វើឡើងនៅពេលដែលចំណីពាណិជ្ជកម្មជិតអស់ (ប្រហែល៣ខែបន្ទាប់ពីការចិញ្ចឹម) នៅកន្លែងកសិករគំរូក្រុម៖

- ពិនិត្យជ្រូកនៅកន្លែងកសិករគំរូ ។
- ពិនិត្យការកត់ត្រារបស់កសិករគំរូ ។
- ពិភាក្សាការវិវឌ្ឍន៍នៃការចិញ្ចឹមជ្រូកគំរូ ហើយប្រៀបធៀបការចិញ្ចឹមជ្រូករបស់ពួកគេ ជាមួយការចិញ្ចឹមជ្រូករបស់កសិករដទៃទៀត ។

ការទស្សនៈកិច្ចថ្ងៃទី៤

ការងារនេះគួរធ្វើឡើងនៅពេលជ្រូកមានទម្ងន់ ៧០គ.ក្រ បន្ទាប់ពីការចិញ្ចឹមមានរយៈពេល៥ខែ ។ នៅថ្ងៃទី៥នេះ អ្នកចូលរួម៖

- ពិនិត្យជ្រូកនៅកន្លែងកសិករគំរូ ។
- ពិនិត្យការកត់ត្រារបស់កសិករគំរូ ។
- ពិភាក្សាការវិវឌ្ឍន៍នៃការចិញ្ចឹមជ្រូកគំរូ ហើយប្រៀបធៀបការចិញ្ចឹមជ្រូករបស់ពួកគេជាមួយការចិញ្ចឹមជ្រូករបស់កសិករដទៃទៀតក្នុងផ្នែកបច្ចេកវិជ្ជា និងហិរញ្ញវត្ថុ ។ មន្ត្រីស្រុកគួរធ្វើការសរុបពីលទ្ធផលពីការធ្វើបង្ហាញរហូតដល់ប្រព័ន្ធផលិតកម្មជ្រូកដែលមានចំនួន ៦ក្បាល ។ មន្ត្រីស្រុកគួរធ្វើការអង្កេតលើអ្នកចូលរួម និងកសិករគំរូ ។
- ពិភាក្សាជម្រើសក្នុងការលក់ដូរជ្រូក ដោយផ្ដោតទៅលើទម្ងន់ជ្រូក សមាសធាតុសាច់ និងខ្លាញ់ជាមួយអ្នកទិញ ។

ការត្រួតពិនិត្យភ្នាក់ងារពេទ្យសត្វភូមិ

ក្នុងចន្លោះពេលក្នុងការធ្វើទស្សនៈកិច្ចនេះ ភ្នាក់ងារពេទ្យសត្វភូមិ បន្តចុះត្រួតពិនិត្យសកម្មភាពកសិករគំរូ និងត្រួតពិនិត្យលើសកម្មភាព និងប្រតិកម្មនៃកសិករដែលចូលរួម ។

ការត្រួតពិនិត្យអ្នកគ្រប់គ្រងថ្នាក់ស្រុក

អ្នកគ្រប់គ្រងថ្នាក់ស្រុកអាចធ្វើការចុះពិនិត្យ កសិករគំរូ និងភ្នាក់ងារពេទ្យសត្វភូមិជាប្រចាំ ឬ យូរៗម្តង និងត្រួតពិនិត្យលើការអនុវត្តផ្នែកលើកិច្ចសន្យា និងប្រតិកម្មរបស់កសិករ ។

ការត្រួតពិនិត្យអ្នកសំរបស់រូលថ្នាក់ខេត្ត

អ្នកសំរបស់រូលថ្នាក់ខេត្តចុះធ្វើពិនិត្យម្តងម្កាលលើការអនុវត្តនៃកិច្ចសន្យារបស់អ្នកគ្រប់គ្រងស្រុក កសិករគំរូ និង ភ្នាក់ងារពេទ្យសត្វភូមិ និងធ្វើការត្រួតពិនិត្យការអនុវត្តលើកិច្ចសន្យា និងវាយតម្លៃប្រតិកម្មតបវិញនិងការទទួលយកនូវបច្ចេកវិជ្ជារបស់កសិករ ។

ការប្រជុំថ្នាក់ឃុំលើកទី ២

នៅក្នុងកិច្ចប្រជុំដែលមានការចូលរួមដោយមន្ត្រីស្រុក ភ្នាក់ងារពេទ្យសត្វភូមិ និងអាជ្ញាធរដែនដី មន្ត្រីស្រុកដឹកនាំធ្វើការពិភាក្សា សន្និដ្ឋាន និងការណែនាំលើ៖

- ទិសដៅ សកម្មភាព គោលដៅ រចនាសម្ព័ន្ធ និង កិច្ចសន្យារបស់កម្មវិធី ។
- លទ្ធផលនៃទឹកកន្លែងធ្វើបង្ហាញក្នុងផ្នែកបច្ចេកវិជ្ជា និងហិរញ្ញវត្ថុ និងធ្វើការប្រៀបធៀបវាទៅនឹងការអនុវត្តន៍តាមបែបបុរាណ ។
- ការអនុវត្តលើកិច្ចសន្យារបស់កសិករគំរូ និងភ្នាក់ងារពេទ្យសត្វភូមិ ។
- ចំណុចខ្លាំង ខ្សោយនៃបច្ចេកវិជ្ជា ដំណើរការផ្សព្វផ្សាយ និងការរៀបចំស្ថាប័ន ។
- ឱកាសក្នុងការធ្វើឱ្យប្រសើរឡើង នូវការសំរបនៃបច្ចេកវិទ្យា និងបច្ចេកវិទ្យារបស់កសិករ ។

ការហ្វឹកហ្វឺនអ្នកលក់ចំណីលើកទី ១

អ្នកលក់ថ្នាំ និង ចំណីទទួលការហ្វឹកហ្វឺនលើ៖

- លទ្ធផលនៃការធ្វើបង្ហាញ និងសក្តានុពលសម្រាប់ការបង្កើនប្រាក់ចំណូលតាមរយៈការលក់ចំណីជ្រូក ។

ការហ្វឹកហ្វឺន គឺផ្តោតទៅលើរបៀបកែលម្អអនុវត្តជំនួញរបស់ពួកគេ និងត្រូវបានបង្រៀនដោយអ្នកគ្រប់គ្រងថ្នាក់ខេត្តដោយមានជំនួយពីអ្នកគ្រប់គ្រងថ្នាក់ស្រុក ឬ ភ្នាក់ងារពេទ្យសត្វភូមិដែលបានជ្រើសរើស ហើយដែលអ្នកទាំងនោះជាប្រភពធនធាន ។

៣.៣ ឧបករណ៍ និង សំភារៈ

បញ្ជីឧបករណ៍ និងសំភារៈដែលត្រូវការសម្រាប់អនុវត្ត "បទដ្ឋានអនុវត្តបច្ចេកវិជ្ជា" បានបង្ហាញក្នុងតារាង ខាងក្រោម៖

តារាងទី៦. ឧបករណ៍ និង សំភារៈ

សៀវភៅសម្រាប់សរសេររបាយការណ៍របស់អ្នកគ្រប់គ្រងស្រុក
សៀវភៅសម្រាប់សរសេររបាយការណ៍របស់កសិករគំរូ
សៀវភៅសម្រាប់សរសេររបាយការណ៍របស់ភ្នាក់ងារពេទ្យសត្វភូមិ
ខិត្តប័ណ្ណស្តីពីចំណេះដឹងនៃការផ្តល់ចំណីជ្រូក

សៀវភៅសម្រាប់ហ្វឹកហ្វឺនរបស់ភ្នាក់ងារពេទ្យសត្វភូមិ ដែលអាចរកបាននៅការិយាល័យផលិតកម្ម និងបសុព្យាបាលខេត្ត គឺជាប្រភពនៃព័ត៌មានលើបញ្ហាសុខភាពនិងការគ្រប់គ្រងសត្វ ។

៣.៤ ថវិកាសម្រាប់ការធ្វើបង្ហាញ

ថវិកាសម្រាប់កម្មវិធីផ្សព្វផ្សាយនិងប្រែប្រួលអារម្មណ៍លើតម្រូវការជាក់ស្តែងនៃសាមីអង្គភាព ។ តារាងថវិកាខាងក្រោម បានបង្កើតឡើងក្នុងឆ្នាំ ២០០៦ ដោយយោងទៅលើការប៉ាន់ស្មានលើបទដ្ឋានអនុវត្តបច្ចេកវិជ្ជារបស់នាយកដ្ឋានផ្សព្វផ្សាយកសិកម្ម ។

ថវិកា និង ការសន្ទន់	ចំនួន / តម្លៃ
ក្រុមកសិករ (ក)	១៥ នាក់
ទុនសម្រាប់ទឹកកន្លែងធ្វើបង្ហាញ (ខ)	\$២៦០
ការបណ្តុះបណ្តាលក្រុមកសិករ (គ) - ឯកសារ / ការណែនាំពីបច្ចេកវិជ្ជា TIP	\$១៥
ការបណ្តុះបណ្តាលក្រុមកសិករ (ឃ) - អាហារសំរីន	\$៤៥
ទុនចូលរួមពីកសិករគំរូ (ង)	កំលាំងពលកម្ម កូនជ្រូក៦ ទំងន់៧គីឡូ និងចំណី
ទិវាស្រែ - អាហារសំរីន (ច)	\$២៥
ទិវាស្រែ - សំភារៈ (ឆ)	\$១០
មន្ត្រីកសិកម្មស្រុក-ប្រាក់ឧបត្ថម្ភប្រចាំថ្ងៃ (ជ) - ការបណ្តុះបណ្តាល / ការត្រួតពិនិត្យទឹកកន្លែងធ្វើបង្ហាញ	\$៤២
មន្ត្រីកសិកម្មស្រុក-ប្រាក់ឧបត្ថម្ភ ថ្លៃធ្វើដំណើរ (ឈ)	\$២៤
ការចុះត្រួតពិនិត្យ-តាមដាននៅមូលដ្ឋានដោយអ្នកឯកទេស (ញ)	\$២០
សរុប	\$៤៤២

ការសន្ទត់ប្រើប្រាស់មាន:

- ក. ក្នុង TIP មួយ មានក្រុមកសិករ (១៥នាក់) និងទឹកនៃឯកសារ ២កន្លែង
- ខ. ទុនសម្រាប់ធ្វើបង្ហាញអំពីការចិញ្ចឹមជ្រូកសាច់ (ច្រើនក្បាល) ដោយមានរូបបញ្ចូលទាំងចំណីអាហារផ្សំ ៣៤០គក្រ = 4២០៥ ស្តុកចំណី/ទឹក=4១០ ជញ្ជីង/ម៉ែត្រ=4៥ ថ្នាំព្យាបាល/វ៉ាក់សាំង=4២០ ពេទ្យសត្វភូមិ (២០ដង x \$១)=4២០ ទុនសម្រាប់ទឹកនៃឯកសារ ១កន្លែង =4២៦០ ។
- គ. ឯកសារបណ្តុះបណ្តាលបច្ចេកវិជ្ជាមានរូបបញ្ចូលទាំងសំភារៈសម្រាប់បង្រៀន មេរៀន ការបញ្ចាំងស្លាយ និងផ្ទាំងរូបភាពធំៗ ដែលជាដំណើរការនៃវិធីសាស្ត្របង្រៀន (១ដុល្លារ/នាក់) ។
- ឃ. ការបណ្តុះបណ្តាលក្រុមកសិករមាន ៣វគ្គ មួយវគ្គ មានរយៈពេលមួយថ្ងៃ លើកលែងតែវគ្គ ការធ្វើដី កំប៉ុស្តិ៍ មានតែ ២វគ្គទេ និង ការកំណត់ចំណាត់ថ្នាក់ដី មានមួយវគ្គ
- ង. ទុនចូលរួមរបស់កសិករមានកូនជ្រូក៦ក្បាល (ទំងន់៧គក្រ) កន្ទក់ ៥១៨គក្រ ចុងអង្ករ ៥១៨គក្រ ស្នូនចំណី និង កំលាំងពលកម្ម ។ ផ្តល់ចំណីដែលមានប្រូតេអ៊ីនខ្ពស់ (១:១:១)=(ចំណីផ្សំ១គក្រ, កន្ទក់១, ចុងអង្ករ១) រយៈ ពេល ៨០ថ្ងៃ ដើម្បីអោយកើនទំងន់បាន ៤៥គក្រ ហើយផ្តល់ចំណីអាហារ ១០:២០:២ រយៈពេល ៧០ថ្ងៃ ដើម្បីអោយបានទំងន់ ៩០គក្រ (អោយស៊ីតាមចិត្ត) ។
- ច. ទិវាស្រែមានកន្លះថ្ងៃ មានតែម្តងក្នុងវគ្គណាមួយក្នុងចំណោមទាំងបីវគ្គ និងអាចមានការចូលរួមពីកសិករនៅ ក្បែរៗភូមិ ប្រហែល ៤០-៦០នាក់
- ឆ. សំភារៈសម្រាប់ទិវាស្រែរួមមាន ឧបករណ៍សំពត់ (មេក្រូ) ផ្ទាំងក្រដាសប្លាស្ទិក និងផ្ទាំងបង្ហាញរូបភាពផ្សេងៗទៀត
- ជ. សម្រាប់មន្ត្រីកសិកម្មស្រុក ថវិកាឧបត្ថម្ភរួមមាន៤ថ្ងៃ សម្រាប់ការជ្រើសរើសទឹកនៃឯកសារ / ការចាប់ផ្តើម / ការត្រួតពិនិត្យតាមដាន ។ ចំពោះការបណ្តុះបណ្តាលសម្រាប់ ៣វគ្គ ផ្តល់អោយ ៦ថ្ងៃ និងទិវាស្រែផ្តល់អោយ ២ថ្ងៃ ។
- ឈ. ប្រាក់ឧបត្ថម្ភសម្រាប់ម៉ូតូ ២ដុល្លារសម្រាប់មួយថ្ងៃ ទាំងអស់ ១២ថ្ងៃ ។
- ញ. មន្ទីរកសិកម្មខេត្ត- អ្នកឯកទេសជំនាញផ្តល់ជំនួយបច្ចេកទេស និងត្រួតពិនិត្យ-តាមដានការបណ្តុះបណ្តាល TIP

តារាងទី៧. ថវិកាសម្រាប់អនុវត្តន៍គម្រោង

ថវិកាសម្រាប់អនុវត្តន៍				
	ឯកតា	តម្លៃឯកតា	ចំនួនឯកតា	តម្លៃ
កិច្ចសន្យាអ្នកគ្រប់គ្រងស្រុក	សន្លឹក			
សៀវភៅសម្រាប់សេវាបាយការណ៍របស់អ្នកគ្រប់គ្រងស្រុក	ក្បាល			
កិច្ចសន្យារបស់ភ្នាក់ងារពេទ្យសត្វភូមិ	សន្លឹក			
សៀវភៅសម្រាប់សេវាបាយការណ៍ របស់ភ្នាក់ងារពេទ្យ សត្វភូមិ	ក្បាល			
ការប្រជុំថ្នាក់ឃុំ				
អាហារសំរឹន	នាក់			
សំភារៈហ្វឹកហ្វឺន	LS			
ការហ្វឹកហ្វឺនអ្នកលក់ចំណី				
សំភារៈហ្វឹកហ្វឺន	L. S			
ខិត្តប័ណ្ណស្តីពីចំនេះដឹងនៃការផ្តល់ចំណីជ្រូក	ក្បាល			
អាហារសំរឹន	នាក់			
ទឹកផ្តល់បង្ហាញ				
កិច្ចសន្យារបស់កសិករគំរូ	សន្លឹក			
សៀវភៅសម្រាប់សេវាបាយការណ៍ របស់កសិករគំរូ	ក្បាល			
ចំណីបែបពាណិជ្ជកម្ម	បារីចំណុះ ៣០ គ. ក្រ			
ជញ្ជីងដែលអាចឆ្លឹងទំងន់១០ គ. ក្រ	គ្រឿង			
ម៉ែត្រខ្សែ	ដុំ			
ប្រព័ន្ធទឹក	ស្នូក			
សៀវភៅកត់ត្រាបិទ	ក្បាល			
អាហារសំរឹន	នាក់ /១ថ្ងៃ			

៣.៥ ទឹកផ្តល់អនុវត្តន៍គម្រោង

“បទដ្ឋានអនុវត្តបច្ចេកវិទ្យា” ត្រូវបានអនុវត្តន៍យ៉ាងជោគជ័យនៅក្នុងទឹកផ្តល់ដែលធ្វើពិសោធន៍ចំនួនពីរ ក្នុងខេត្តព្រៃវែង នៅឆ្នាំ ២០០៥ ។

៤. ឧបសម្ព័ន្ធ

៤.១ ឧបសម្ព័ន្ធទី១. សៀវភៅរបាយការណ៍របស់អ្នកគ្រប់គ្រងស្រុក

សៀវភៅរបាយការណ៍របស់អ្នកគ្រប់គ្រងស្រុក								
ការប្រៀបធៀបសេដ្ឋកិច្ចនៃប្រព័ន្ធការចិញ្ចឹមជ្រូកបំប៉នពាក់កណ្តាលប្រពលវប្បកម្មតាមការកែលំអកំរិតទាប និង មធ្យម								
នៅថ្ងៃទស្សនៈកិច្ចចុងក្រោយ								
	ការកែលំអកំរិតទាប				ការកែលំអកំរិតមធ្យម			
	ឯកតា	តម្លៃរៀល/ឯកតា	ចំនួនឯកតា	តម្លៃ រៀល	ឯកតា	តម្លៃរៀល / ឯកតា	ចំនួនឯកតា	តម្លៃ រៀល
ចំណាយអាចប្រែប្រួល								
កូនជ្រូក១	គ. ក្រ				គ. ក្រ			
កូនជ្រូក២	គ. ក្រ				គ. ក្រ			
ចុងអង្ករ	គ. ក្រ				គ. ក្រ			
កន្ទក់	គ. ក្រ				គ. ក្រ			
ចំណីពាណិជ្ជកម្ម	គ. ក្រ				គ. ក្រ			
អ៊ីប៊ូម៉ូអា	ថ្ងៃ				ថ្ងៃ			
អ៊ីវ៉ូម៉ិច	សេសេ				សេសេ			
ការក្រៀម	ក្បាល				ក្បាល			
វ៉ាក់សាំងសាទឹក	ក្បាល				ក្បាល			
វ៉ាក់សាំងបេស្តី	ក្បាល				ក្បាល			
វ៉ាក់សាំងជម្ងឺរាគកូនជ្រូក	ក្បាល				ក្បាល			
ថ្នាំព្យាបាល	ក្បាល				ក្បាល			
ប្រាក់ចំណូល								
ការលក់កូនជ្រូក១	គ. ក្រ				គ. ក្រ			
ការលក់កូនជ្រូក២	គ. ក្រ				គ. ក្រ			
ផលចំណេញ ក = ប្រាក់ចំណូល - ចំណាយអាចប្រែប្រួល								
តម្លៃមិនប្រែប្រួល								
តម្លៃប្រព័ន្ធទឹក	ឯកតា				ឯកតា			
ផលចំណេញ ខ = ផលចំណេញ ក - ចំណាយមិនប្រែប្រួល								
ផលចំណេញ ក ក្នុង១ថ្ងៃ	រៀល ក្នុង ១ថ្ងៃ				រៀលក្នុង១ថ្ងៃ			

ការវិភាគបច្ចេកទេសនៃប្រព័ន្ធការិយាល័យប្រឹក្សាប្រឹក្សាប្រឹក្សាប្រឹក្សាប្រឹក្សាប្រឹក្សា និង មធ្យម			
		ការកែលំអកំរិតទាប	ការកែលំអកំរិតមធ្យម
ពូជជ្រូក			
អាយុជ្រូក			
ភេទជ្រូក			
ទម្ងន់ចាប់ផ្តើម	គ. ក្រ		
រយៈពេលលូតលាស់	ថ្ងៃ		
ទម្ងន់នៅពេលលក់	គ. ក្រ		
អត្រាលូតលាស់ជាមធ្យម	គ. ក្រ / ថ្ងៃ		
ពលកម្ម	ថ្ងៃ		

ការវិភាគអ្នកគ្រប់គ្រងស្រុក								
ការប្រៀបធៀបសេដ្ឋកិច្ចនៃប្រព័ន្ធការិយាល័យប្រឹក្សាប្រឹក្សាប្រឹក្សាប្រឹក្សាប្រឹក្សា និង មធ្យម								
សង្ខេបលទ្ធផលពីការធ្វើបង្ហាញនៃប្រព័ន្ធផលិតកម្មជ្រូកចំនួន ៦ ក្បាល								
	ការកែលំអកំរិតទាប				ការកែលំអកំរិតមធ្យម			
	ឯកតា	តម្លៃរៀល, ឯកតា	ចំនួនឯកតា	តម្លៃ រៀល	ឯកតា	តម្លៃរៀល / ឯកតា	ចំនួនឯកតា	តម្លៃ រៀល
ចំណាយអាចប្រែប្រួល								
កូនជ្រូក ៦ ក្បាល	គ. ក្រ				គ. ក្រ			
ចុងអង្ករ	គ. ក្រ				គ. ក្រ			
កន្ទក់	គ. ក្រ				គ. ក្រ			
ចំណីពាណិជ្ជកម្ម	គ. ក្រ				គ. ក្រ			
អីប៉ូម៉ូអា	ថ្ងៃ				ថ្ងៃ			
ការគ្រៀវ	ក្បាល				ក្បាល			
វ៉ាក់សាំងសាទឹក	ក្បាល				ក្បាល			
វ៉ាក់សាំងប៉េស្តិ	ក្បាល				ក្បាល			
វ៉ាក់សាំងជម្ងឺរាតជ្រូក	ក្បាល				ក្បាល			
ថ្នាំព្យាបាល	ក្បាល				សេសេ			
ប្រាក់ចំណូល								
ការលក់កូនជ្រូក ៦ក្បាល	គ. ក្រ				គ. ក្រ			

ផលចំណេញ ក = ប្រាក់ចំណូល - ចំណាយ អាចប្រែប្រួល							
តម្លៃមិនប្រែប្រួល							
ប្រព័ន្ធស្តុកទឹក	ឯកតា				ឯកតា		
ផលចំណេញ ខ = ផលចំណេញ ក - ចំណាយមិនប្រែប្រួល							
ផលចំណេញ ក ក្នុង១ថ្ងៃ	រៀល ក្នុង ១ថ្ងៃ				រៀល ក្នុង ១ថ្ងៃ		

ការវិភាគបច្ចេកទេសនៃប្រព័ន្ធការចិញ្ចឹមជ្រូកបំប៉នតាមការកែលំអកំរិតទាប និង មធ្យម			
		ការកែលំអកំរិតទាប	ការកែលំអកំរិតមធ្យម
ពូជជ្រូក			
អាយុជ្រូក			
ភេទជ្រូក			
ទម្ងន់ចាប់ផ្តើម	គ. ក្រ		
រយៈពេលលូតលាស់	ថ្ងៃ		
ទម្ងន់ចុងក្រោយ	គ. ក្រ		
អត្រាលូតលាស់ជាមធ្យម	គ. ក្រ / ថ្ងៃ		
ពលកម្ម	ថ្ងៃ		

ការអង្កេតរបស់កសិករគំរូ និង កសិករដែលចូលរួម

អ្វីដែលធ្វើឱ្យកសិករមានចំណាប់អារម្មណ៍ដល់បច្ចេកវិទ្យានេះ ? (១-៥ប
តើកសិករចំនួនប៉ុន្មាននៅក្នុងមួយក្រុមដែលកំពុងចិញ្ចឹមជ្រូក?
ក្នុងចំណោមកសិករទាំងនេះតើមានចំនួនប៉ុន្មានដែលនឹងទទួលបានបច្ចេកវិទ្យានេះ?
អ្វីជាចំណុចខ្លាំងនៃដំណើរការផ្សព្វផ្សាយ?
អ្វីជាចំណុចខ្សោយនៃដំណើរការផ្សព្វផ្សាយ?
តើដំណើរការផ្សព្វផ្សាយអាចត្រូវបានកែលំអដោយរបៀបណា?
អ្វីជាចំណុចខ្លាំងនៃបច្ចេកវិទ្យានេះ?
អ្វីជាចំណុចខ្សោយនៃបច្ចេកវិទ្យានេះ?
តើបច្ចេកវិទ្យានេះអាចត្រូវបានកែលំអដោយរបៀបណា?

៤.២ ឧបសម្ព័ន្ធទី២: របាយការណ៍របស់ភ្នាក់ងារពេទ្យសត្វក្នុង

ការគ្រប់គ្រងជ្រូកបំប៉នច្រើនក្បាល							
របាយការណ៍របស់ភ្នាក់ងារពេទ្យសត្វក្នុង							
ការព្យាបាលជ្រូក							
ឈ្មោះកសិករគំរូ							
កាលបរិច្ឆេទ	សត្វ	បញ្ហា	ប្រភេទថ្នាំ	ចំនួនថ្នាំ (សេស)	តម្លៃថ្នាំ (រៀល)	តម្លៃសេវាកម្ម (រៀល)	តម្លៃ (សរុប)

៤.៣ ឧបសម្ព័ន្ធទី៣: របាយការណ៍របស់កសិករគំរូ

ការគ្រប់គ្រងជ្រូកបំប៉នពាក់កណ្តាលប្រពលវប្បកម្ម	
របាយការណ៍របស់កសិករគំរូ	
ឈ្មោះចំណីបែបពាណិជ្ជកម្ម:	
តម្លៃចំណីបែបពាណិជ្ជកម្ម:	
ជាតិប្រូតេអ៊ីនក្នុងចំណីបែបពាណិជ្ជកម្ម:	
គុណភាពកន្ទក់:	
គុណភាពចុងអង្ករ:	
តម្លៃកន្ទក់:	
តម្លៃចុងអង្ករ:	

របាយការណ៍នៃការលាយចំណី			
ថ្ងៃលាយចំណី	ចំណីបែបពាណិជ្ជកម្ម (គ. ក្រ)	កន្ទក់ (គ. ក្រ)	ចុងអង្ករ (គ. ក្រ)
សរុប			

ការគ្រប់គ្រងជួរកំប៉ិចពាក់កណ្តាលប្រពលវប្បកម្ម					
របាយការណ៍របស់កសិករគំរូ					
ថ្ងៃ	កាលបរិច្ឆេទ	ចំណីដែលផ្តល់ចំណី (គ. ក្រ)	ចំណីផ្សេងទៀត	ថ្នាំព្យាបាល ឬ វ៉ាក់សាំង	ផ្សេងៗ
១					
២					
៣					
៤					
៥					
៦					
៧					
៨					
៩					
១០					
១១					
១២					
១៣					
១៤					
១៥					
១៦					
១៧					
១៨					
១៩					
២០					

សំគាល់: របាយការណ៍បន្តរហូតដល់ជ្រុងត្រូវបានលក់ (ប្រហែល ១៥០ ថ្ងៃ)

ការគ្រប់គ្រងជ្រុងបំប៉នពាក់កណ្តាលប្រពលវប្បកម្ម														
របាយការណ៍កសិករតំរូវ														
ទិន្នន័យទម្ងន់ជ្រុង														
		ជ្រុងដែលធ្វើបង្ហាញ						ជ្រុងដែលមិនបានធ្វើបង្ហាញ						
		ជ្រុងទី១			ជ្រុងទី២			ជ្រុងទី៣			ជ្រុងទី៤			
អាយុ														
ពូជ														
ភេទ														
		ជ្រុងទី១			ជ្រុងទី២			ជ្រុងទី៣			ជ្រុងទី៤			
ចំនួនថ្ងៃ	ថ្ងៃ	ទទឹង (ស.ម)	បណ្តោយ (ស.ម)	ទម្ងន់ (ស.ម)	ទទឹង (ស.ម)	បណ្តោយ (ស.ម)	ទម្ងន់ (ស.ម)	ទទឹង (ស.ម)	បណ្តោយ (ស.ម)	ទម្ងន់ (ស.ម)	ទទឹង (ស.ម)	បណ្តោយ (ស.ម)	ទម្ងន់ (ស.ម)	
១														
៧														
១៤														
២១														
២៨														
៣៥														
៤២														
៤៩														
៥៦														
៦៣														
៧០														
៧៧														
៨៤														
៩១														
៩៨														
១០៥														
១១២														
១១៩														
១២៦														
១៣៣														
១៤០														

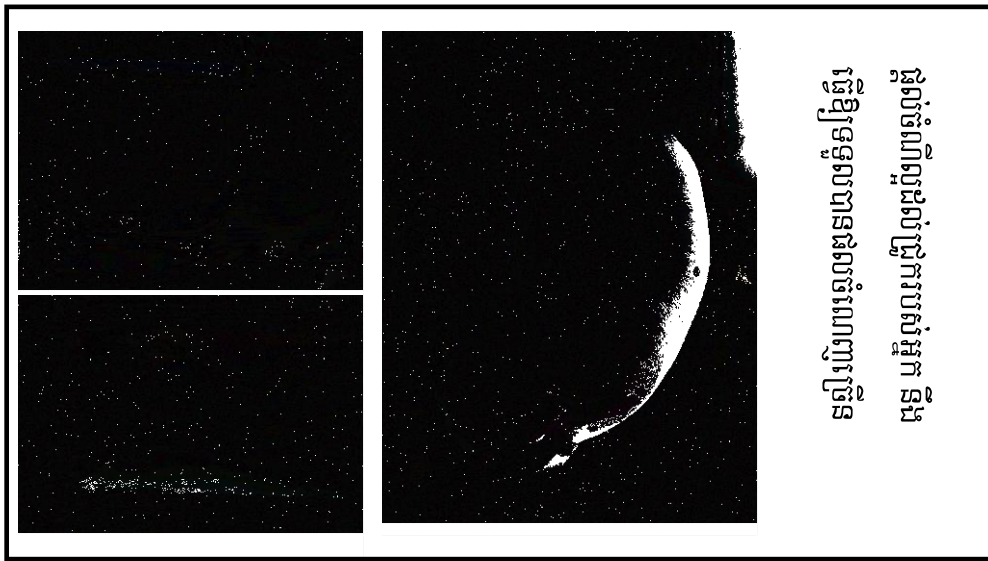
១៤៧													
១៥៤													
លក់													

៤.៤ ឧបសម្ព័ន្ធនឹង តារាងរាយតម្លៃទម្ងន់ជ្រូក

តារាងទម្ងន់ជ្រូក									
ប្រវែងទទឹង ជ្រូក(ស.ម)	ទម្ងន់ជ្រូក (គ.ក្រ)	ប្រវែងទទឹង ជ្រូក(ស.ម)	ទម្ងន់ជ្រូក (គ.ក្រ)	ប្រវែងទទឹង ជ្រូក(ស.ម)	ទម្ងន់ជ្រូក (គ.ក្រ)	ប្រវែងទទឹង ជ្រូក(ស.ម)	ទម្ងន់ជ្រូក (គ.ក្រ)	ប្រវែងទទឹង ជ្រូក(ស.ម)	ទម្ងន់ជ្រូក (គ.ក្រ)
៦០ =	២៣	៧៤ =	៤១	៨៩ =	៦២	១០៣ =	៩០	១១៧ =	១២៩
៦១ =	២៤	៧៥ =	៤២	៩០ =	៦៤	១០៤ =	៩២	១១៨ =	១៣២
៦២ =	២៥	៧៦ =	៤៣	៩១ =	៦៦	១០៥ =	៩៥	១១៩ =	១៣៥
៦៣ =	២៦	៧៧ =	៤៤	៩២ =	៦៨	១០៦ =	៩៨	១២០ =	១៣៨
៦៤ =	២៧	៧៨ =	៤៥	៩៣ =	៧០	១០៧ =	១០០	១២១ =	១៤១
៦៥ =	២៨	៧៩ =	៤៦	៩៤ =	៧២	១០៨ =	១០៣	១២២ =	១៤៤
៦៦ =	២៩	៨០ =	៤៧	៩៥ =	៧៤	១០៩ =	១០៦	១២៣ =	១៤៧
៦៧ =	៣០	៨១ =	៤៨	៩៦ =	៧៦	១១០ =	១០៨	១២៤ =	១៥០
៦៨ =	៣១	៨២ =	៥០	៩៧ =	៧៨	១១១ =	១១១	១២៥ =	១៥៣
៦៩ =	៣២	៨៣ =	៥២	៩៨ =	៨០	១១២ =	១១៤	១២៦ =	១៥៦
៧០ =	៣៤	៨៤ =	៥៤	៩៩ =	៨២	១១៣ =	១១៧	១២៧ =	១៥៩
៧១ =	៣៦	៨៥ =	៥៥	១០០ =	៨៤	១១៤ =	១២០	១២៨ =	១៦២
៧២ =	៣៨	៨៦ =	៥៧	១០១ =	៨៦	១១៥ =	១២៣	១២៩ =	១៦៥
៧៣ =	៤០	៨៧ =	៥៨	១០២ =	៨៨	១១៦ =	១២៦	១៣០ =	១៦៨

តារាងនេះប្រើប្រាស់ប្រវែងទទឹងជ្រូកតែមួយគត់ក្នុងការវាយតម្លៃទម្ងន់ជ្រូក ។ ក្នុងពេលដែលតារាងនេះអាចប្រើប្រាស់ជាសៀវភៅណែនាំ គឺគួរវាស់ប្រវែងបណ្តោយ និង ទទឹងជ្រូក និង ប្រើប្រាស់រូបមន្តសម្រាប់គណនាទម្ងន់ជ្រូក ។

៤.៥ ឧបសម្ព័ន្ធទី៥ វិធីបំណុលសម្រាប់ការយល់ដឹងអំពីការផ្តល់ចំណីដល់ស្រូវ



ផ្តល់ចំណីពាណិជ្ជកម្ម កន្ទក់ និង ចុងអង្ករដល់ជ្រូករបស់អ្នក និងធ្វើឱ្យជ្រូករបស់អ្នកឆាប់ធំ ។ ជ្រូករបស់ពួកគេអាចមានទម្ងន់ ៩០ គ.ក្រ ក្នុងរយៈពេល ៥ ខែ

	ចំណីបែបពាណិជ្ជកម្ម	ចុងអង្ករ	កន្ទក់
ពេលផ្តាច់ដោះរហូតដល់ ២០ គ.ក្រ	១	១	០.៥
២០ គ.ក្រ ដល់ ៤០ គ.ក្រ	១	១	១
៤០ គ.ក្រ ដល់ ៦០ គ.ក្រ	១	២	១
៦០ គ.ក្រ ដល់ ពេលលក់	១	២	២