

បច្ចេកទេសចិញ្ចឹមកង្កែប



មាតិកា

១. សេចក្តីផ្តើម

២. លក្ខណៈជីវសាស្ត្ររបស់បង្កើប

ក. ចំណាត់ថ្នាក់

ខ. ប្រវត្តិ

គ. ការរីកដុះរបស់បង្កើប

ឃ. ចរិតសីលធម៌

៣. រូបភាពនៃការចិញ្ចឹមកង្កែប

ក. ចិញ្ចឹមកង្កែបក្នុងអាងក្រាលក្រណាត់កៅស៊ូ

ខ. ចិញ្ចឹមកង្កែបក្នុងអាងស៊ីម៉ង់

គ. ចិញ្ចឹមកង្កែបក្នុងស្រះ

ឃ. ចិញ្ចឹមកង្កែបក្នុងស្បែក

ង. ចិញ្ចឹមកង្កែបក្នុងវាលស្រែ

៤. ការប្រើប្រាស់ចំណី និងការផលចំណី

៥. ប្រភេទជំងឺដែលបានជួបប្រទះ វិធីការពារ និងព្យាបាល

១.សេចក្តីផ្តើម

បច្ចេកទេសចិញ្ចឹមកង្កែបជាចំណេះដឹងមួយផ្នែកជួយដល់ប្រជាកសិករនៅតាមជនបទ ក៏ដូចជាជនកម្ពុជាទូទាំងប្រទេស ក្នុងឧកាសបង្កើនការងារ និងរកប្រាក់ចំណូលបន្ថែម រួមចំណែកលើកកម្ពស់ជីវភាព និងបំពេញបន្ថែមនូវអាហាររូបត្ថម្ភ ដើម្បីកាត់បន្ថយការចាប់កង្កែបពីធម្មជាតិ។

មិនតែប៉ុណ្ណោះចំណេះដឹងនេះនឹងរួមចំណែកជួយដល់កសិករកម្ពុជា ដែលមានចំណាប់អារម្មណ៍លើបច្ចេកទេសចិញ្ចឹមកង្កែប ដែលអាចយកទៅអនុវត្តការចិញ្ចឹមដោយខ្លួនឯងបានយ៉ាងងាយ។

ម្យ៉ាងវិញទៀតការចិញ្ចឹមកង្កែប មិនត្រូវការទំហំដីធំពេកទេ និងមិនចំណាយដើមទុនច្រើនក្នុងការសាងសង់អាង ដូចជា យើងអាចសាងសង់នៅជាប់របងផ្ទះ នៅក្រោមដើមឈើតាមស្រះទឹក តាមវាលស្រែ។

ពូជកង្កែបដែលយកមកចិញ្ចឹមនេះ គឺជាកង្កែបដែលអាចផលិតបាននៅក្នុងស្រែក ។ ប្រភេទកង្កែបនេះងាយស្រួលចិញ្ចឹម ឆាប់ធំធាត់ក្នុងរយៈពេលខ្លី ហើយឆាប់ទទួលផល ពិសេសវាមានភាពសមស្របសំរាប់កសិករ ដែលមានប្រភពទឹកតិច និងពុំមានដីធំទូលាយ ។

២.លក្ខណៈជីវសាស្ត្ររបស់កង្កែប

ក.ចំណាត់ថ្នាក់

-ផ្នែក : Chordata

-ថ្នាក់ : Amphibia

-លំដាប់ : Anura

-អំបូរ : Ranidea

-ពូជ : Rana

-ប្រភេទ : H.tigerinus

-ឈ្មោះនៅប្រទេសកម្ពុជា : កង្កែបមាឌធំ

-ឈ្មោះភាសាបរទេស : Rana tigerina

២.លក្ខណៈជីវសាស្ត្ររបស់កង្កែប (ត)

ខ.ប្រភព

អំបូរ Rana មានយ៉ាងតិចបំផុត ១៩ អំបូរនៃកង្កែប។ ប្រភេទកង្កែបដំបូងបានកើតឡើងលើផែនដី តាំងពី ១៨០ លានឆ្នាំមុនម្ល៉េះ គេប្រទះឃើញមានកង្កែប និងគឺដាក់ប្រហែល ២៧០០ ប្រភេទបានរីកចម្រើន តាំងពីយូរយារណាស់មកហើយ ក្នុងចំណោមប្រភេទកង្កែប មានពពួកកង្កែបជាច្រើនដែលគេនិយមបរិភោគ ។

ដោយឡែកនៅប្រទេសកម្ពុជាគេប្រទះឃើញមានប្រភេទកង្កែបជាច្រើនដូចជា ៖ កង្កែបកូប, កង្កែបក្តាត់, កង្កែបអាចម៍គោ, កង្កែបស្រូវ... ។

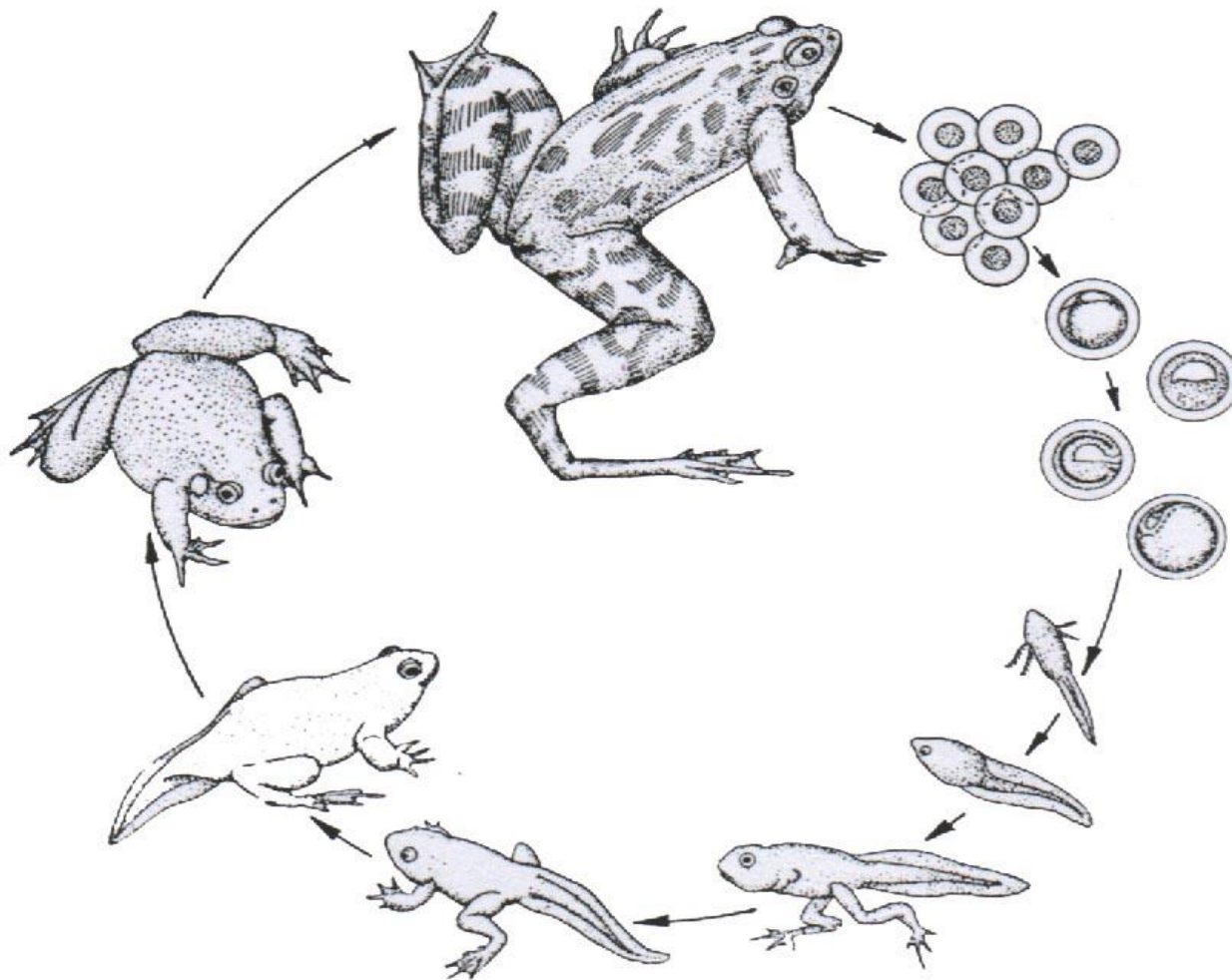
គ.ការរីក

កូនក្អកទើបនឹងញាស់ភ្លាមមានស្រកី មានរង្វង់ភ្នែក មានកន្ទុយមានរាងសំប៉ែត មាត់ចំហរ ។ ក្នុងដំណាក់កាលកូនក្អក ស្រកីមានមុខងារសម្រាប់ដកដង្ហើម។ បន្ទាប់មកមានដុះជើងមុខ ពេលនេះកូនក្អកលូតលាស់ស្មុតជំនួសស្រកី ហើយរយៈពេលពីរសប្តាហ៍មកទៀតមានដុះជើងក្រោយ រួមនិងមានការរុញកន្ទុយ ហៅថាជាចកន្ទុយ ក៏ក្លាយជាកូនកង្កែប ពេញលេញ។

ឃ.ចរិតស៊ីចំណី

កង្កែបចាប់ពីធម្មជាតិកយមកចិញ្ចឹមមានការរៀនខ្ជាស់ច្រើននៅពេលមានឈរមើល ។ ដោយឡែកចំពោះកង្កែបដែលចិញ្ចឹមនេះ ពពួកវាក្លាហ៊ានណាស់ នៅពេលផ្តល់ចំណីវាលោតចាប់ចំណី ។ នៅក្នុងធម្មជាតិកង្កែបចូលចិត្តស៊ីដូចជា ខ្យង ក្តាម (កូនក្តាម ក្តាមសក) កណ្តូប មេអំបៅ មេភ្លៀង សត្វជន្លេន កំពឹស កូនត្រី ចង្រឹត ដង្កូវជាដើម ។

ការវិវត្តរបស់កង្កែប



៣.រូបភាពនៃការចិញ្ចឹមកង្កែប

ក.ការចិញ្ចឹមកង្កែបក្នុងអាងក្រាលក្រណាត់កៅស៊ូ

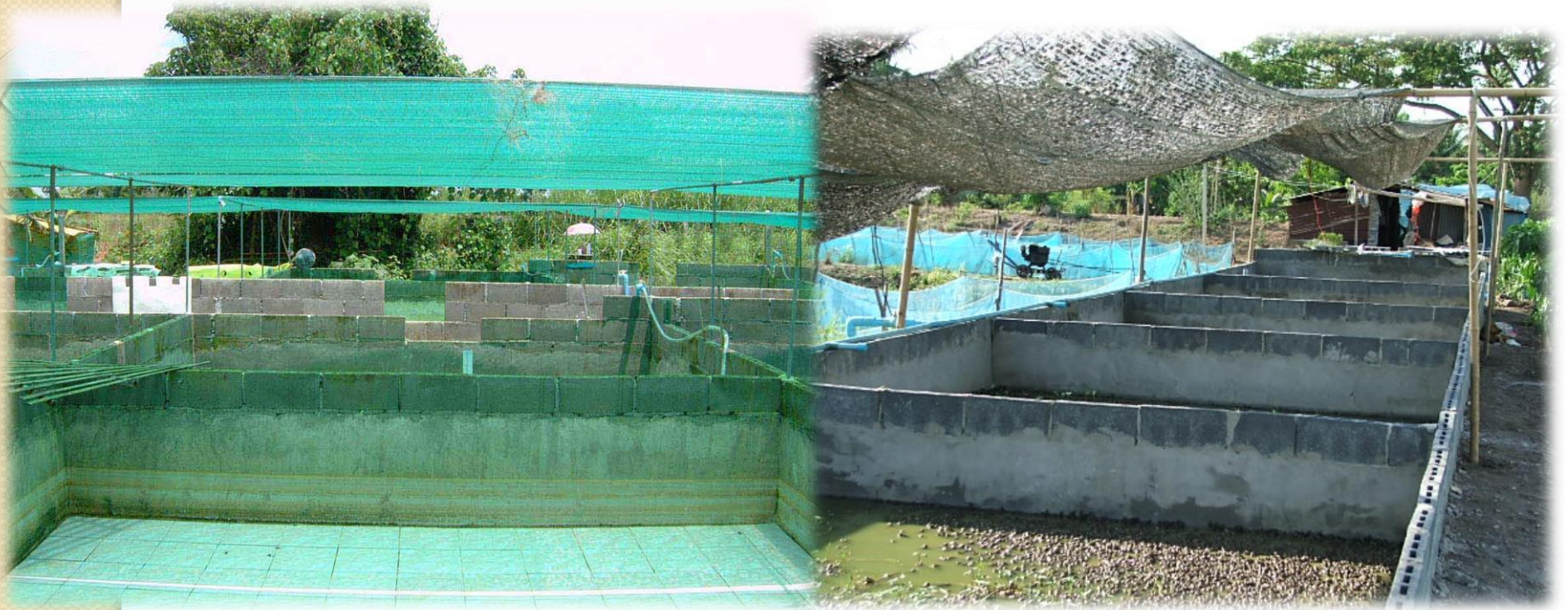
- ❖ ផ្ទៃអាងមានទំហំពី ២ទៅ ២២
- ❖ កំពស់អាង ៨០ សម
- ❖ កំពស់ទឹកក្នុងអាង ១០សម
- ❖ មានបំពង់ទឹកបង្ហូរចេញ ចូល
- ❖ ប្រកដំបូលដោយក្រណាត់កៅស៊ូបន្ថយកំដៅថ្ងៃ
- ❖ ដងស៊ុតេដាក់ចិញ្ចឹម ពី ៨០ ទៅ ១០០ ក្បាលក្នុងមួយម៉ែត្រការ៉េ
- ❖ ត្រូវចាប់កូនកង្កែបណាដែលធំយកទៅដាក់ចិញ្ចឹមអាងផ្សេង
- ❖ ប្តូរទឹករៀងរាល់មុនអោយចំណី គឺពេលព្រឹក និងពេលល្ងាច ។
- ❖ បើមានភ្លៀងខ្លាំងយើងត្រូវបង្ហូរទឹកក្នុងអាងចោល

៣. រូបភាពនៃការចិញ្ចឹមកង្កែប (ត)

ខ). ចិញ្ចឹមកង្កែបក្នុងអាងស៊ីម៉ង់

- ❖ ផ្ទៃអាងមានទំហំពី ២ទៅ ៥០ម^២
- ❖ កំពស់អាង ៨០ សម
- ❖ បាតអាងត្រូវធ្វើអោយមានផ្ទៃរលោង និងជម្រាលទៅម្ខាង
- ❖ កំពស់ទឹកក្នុងអាង ១០សម
- ❖ មានបំពង់បង្ហូរទឹកចេញ ចូល
- ❖ ប្រក់ដំបូលដោយក្រណាត់កៅស៊ូបន្ថយកំដៅថ្ងៃ
- ❖ ដងស៊ីតេដាក់ចិញ្ចឹម ពី ៨០ ទៅ ១០០ ក្បាលក្នុងមួយម៉ែត្រការ៉េ
- ❖ ត្រូវឧស្សាហ៍ពិនិត្យមើលចាប់កូនកង្កែបណាដែលធំយកទៅដាក់ចិញ្ចឹមអាងផ្សេង
- ❖ ប្តូរទឹករៀងរាល់មុនការអោយចំណី គឺពេលព្រឹក និងពេលល្ងាច
- ❖ បើមានភ្លៀងខ្លាំងយើងត្រូវបង្ហូរទឹកក្នុងអាងចោល

លក្ខណៈអាងស៊ីម៉ង់ចិញ្ចឹមកង្កែប



លក្ខណៈអាងក្រាលតង់កៅស៊ូសម្រាប់ចិញ្ចឹមកង្កែប



ដំណើរការរៀបចំអាងកៅស៊ូសម្រាប់ចិញ្ចឹមកង្កែប



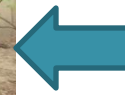
គ្រោងឆ្លងឈើ



ការពាស់ក្រណាត់កៅស៊ូ



ការចងស្បែកមុង



ការចងបំពង់បង្ហូរទឹកចេញ

៣.រូបភាពនៃការចិញ្ចឹមកង្កែប (ត)

គ.ការចិញ្ចឹមកង្កែបក្នុងស្រះ:

- ❖ ផ្ទៃស្រះមានទំហំពី ២០ទៅ ៣០០ម^២
- ❖ ជម្រៅទឹកក្នុងស្រះកំពស់អាង ៣០ ទៅ ៥០ សម
- ❖ បាតស្រះរាបស្មើ និងជម្រាលទៅម្ខាង
- ❖ ត្រូវមានបំពង់ទឹកបង្ហូរទឹកចេញ ចូល
- ❖ ត្រូវព័ទ្ធ ស្បែ ឬ សង្កសីជុំវិញស្រះ ដើម្បីការពារកុំឲ្យកង្កែបលោតចេញបាន
- ❖ ប្រក់ស្បែកាត់បន្ថយកំដៅថ្ងៃ
- ❖ ដង់ស៊ីតេដាក់ចិញ្ចឹម ពី ៨០ ទៅ ១០០ ក្បាលក្នុងមួយម៉ែត្រការ៉េ
- ❖ បើទឹកក្នុងស្រះមានក្លិនស្អុយ ត្រូវប្តូរទឹក។

លក្ខណៈស្រះចិញ្ចឹមកង្កែប



៣. រូបភាពនៃការចិញ្ចឹមកង្កែប (ត)

ឃ. ការចិញ្ចឹមកង្កែបក្នុងស្បែកមុង

- ❖ ផ្ទៃស្បែកមុងមានទំហំពី ៦ទៅ ៣០ម^២
- ❖ កំពស់ស្បែកមុងពី ៨០ ទៅ ១០០សម និងមានគំរូប
- ❖ ក្នុងស្បែកមុងមានដាក់បន្ទះស្មោរ ដើម្បីទុកឲ្យកូនកង្កែបលោតទំ និងស៊ីចំណី
- ❖ ត្រូវបោះបង្គោលឲ្យរឹងមាំ
- ❖ ដងស៊ីតេដាក់ចិញ្ចឹម ពី ៥០ ទៅ ៨០ ក្បាលក្នុងមួយម៉ែត្រការ៉េ
- ❖ ត្រូវឧស្សាហ៍ត្រួតពិនិត្យជុំវិញស្បែកមុង រៀងរាល់ថ្ងៃ
- ❖ បើមានភ្លៀងខ្លាំងយើងត្រូវពិនិត្យស្បែកមុង ក្រែងមានការលិចស្បែកមុង ។

លក្ខណៈចិញ្ចឹមកង្កែបក្នុងស្បែកមុង

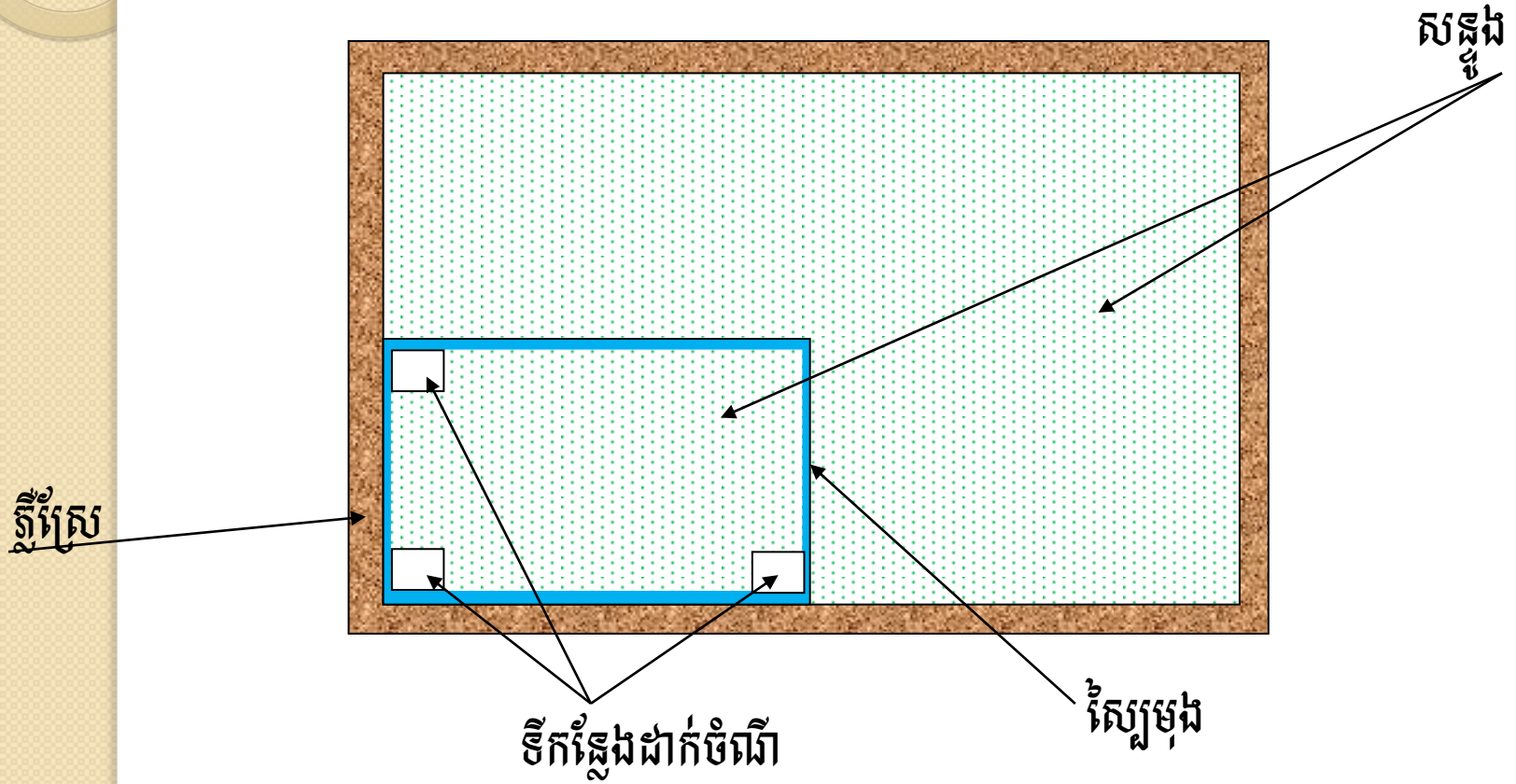


៣.រូបភាពនៃការចិញ្ចឹមកង្កែប (ត)

ង.ចិញ្ចឹមកង្កែបក្នុងស្រែ

- ❖ ផ្ទៃមានទំហំពី ១០០ទៅ ១៥០ម^២
- ❖ ទឹកក្នុងស្រែគួរមានជំរៅ ពី ៣០ ទៅ ៥០ សម
- ❖ ប្រើស្បែកមុងព័ទ្ធជុំវិញ ការពារកុំឲ្យកង្កែបលោតចេញបាន
- ❖ ត្រូវរៀបចំទឹកផ្អែមដាក់ចំណីឲ្យបាន ច្រើន កន្លែង
- ❖ ដង់ស៊ីតេដាក់ចិញ្ចឹម ពី ៨០ ទៅ ១០០ ក្បាលក្នុងមួយម៉ែត្រការ៉េ
- ❖ រងចាំសន្ទូងរឹងដើម និងមានទឹកក្នុងស្រែពី ១០សម ឡើងទៅ
- ❖ ត្រូវឧស្សាហ៍ត្រួតពិនិត្យជុំវិញស្បែកមុង រៀងរាល់ថ្ងៃ ។
- ❖ បើមានភ្លៀងខ្លាំងយើងត្រូវពិនិត្យស្បែកមុង ក្រែងមានការលិចស្បែកមុង ដែលធ្វើឲ្យកង្កែបចេញរួច ។

លក្ខណៈចិញ្ចឹមកង្កែបក្នុងស្រែ



៤.ការប្រើប្រាស់ចំណី និងការផ្តល់ចំណី

ក.ការប្រើប្រាស់ចំណីគ្រាប់

ទំហំគ្រាប់ចំណី	កំរិតប្រូតេអ៊ីន	ដំណាក់កាល (អាយុ)	កំរិតផ្តល់និងការផ្តល់
១ មម	៣៥%	១៥ ថ្ងៃដំបូង	៧ ទៅ ១០% ផ្តល់ពី ៤ ទៅ ៦ ដង
២ ទៅ ២.៥ មម	៣០%	៣០ថ្ងៃបន្ទាប់	៥ ទៅ ៧% ផ្តល់ពី ៤ ទៅ ៦ដង
៣ ទៅ ៥ មម	២៥%	៣០ថ្ងៃបន្ទាប់	៣ ទៅ ៥% ផ្តល់ពី ២ ទៅ ៤ដង
៨ ទៅ ១០ មម	២២%	លើសពី៧៥ថ្ងៃឡើងទៅ	៣ ទៅ ៥% ផ្តល់ពី ២ ទៅ ៤ដង

សំគាល់: ចំណីប្រើអស់ពី ១.៣ ទៅ ១.៥ គ.ក្រ ទទួលបានកង្កែបសាច់ ១គ.ក្រ ។



៥.ការប្រើប្រាស់ចំណី និងការផ្តល់ចំណី (ត)

ខ.ចំណីកែច្នៃ

សមាសធាតុផ្សំ	ភាគរយសមាសធាតុផ្សំ (គ.ក្រ)	កំរិតប្រូតេអ៊ីន (%)
កន្ទក់	៤០	៣១
ម្សៅត្រី	៤០	
សណ្តែកសៀង	៥	
ពោតក្រហម	១៥	
អំបិល	១	
សរុប	១០១	

សំគាល់: រាល់សមាសធាតុផ្សំនៃចំណីត្រូវចំអិនអោយឆ្អិន ហើយកូរអោយ សព្វល្អ រួចទុកអោយត្រជាក់ទើបដាក់អោយស៊ី។



៥.ប្រភេទជំងឺដែលបានជួបប្រទះ

ជំងឺច្រើនបង្កឡើងដោយសារមជ្ឈដ្ឋានទឹកមិនស្អាត និងគុណភាពចំណីមិនល្អ ដូចជា: ហើមពោះ, រលាកស្បែក.

ក.ជំងឺហើមពោះ

❖ សម្គាល់:

- កង្វែបមានពោះរីកធំ មិនស្រវែមមានចលនា មិនស្ងួតស៊ីចំណី។
- កង្វែបមានលានក្រសាលគួរទេញមកក្រៅ ។

❖ មូលហេតុ:

- កង្វែបស៊ីចំណីផ្ទុម(ចំណីសល់) ឬស៊ីចំណីច្រើនពេក មិនបញ្ចេញលាមក។
- ទឹកក្នុងអាងចិញ្ចឹមឡើងកខ្វក់ បណ្តាលពីមិនស្រូវផ្លាស់ប្តូរទឹក ។

៥.ប្រេកទដំងីដែលបានជួបប្រទះ (ត)

ក.ដំងីហើមពោះ(ត)

❖ របៀបព្យាបាល:

- ចាប់យកកង្កែបមានដំងីទៅដាក់ក្នុងអាងផ្សេង រួចបង្កត់ចំណីរយៈពេលពី ១ ទៅ ២ ថ្ងៃ ។
- ត្រូវលាងសំអាតអាងចិញ្ចឹមឲ្យបានទៀងទាត់ ។
- លាយថ្នាំ Sulshadiazin ឬ Trimathroprim (៤-៥ ក្រ/គ.ក្រចំណី) ដោយផ្តល់រយៈពេល ៥ថ្ងៃជាប់ៗគ្នា ។

❖ ការការពារ:

- ត្រូវឧស្សាហ៍ផ្លាស់ប្តូរទឹកឲ្យបានទៀងទាត់ និងរក្សាគុណភាពទឹកក្នុងឲ្យបានល្អ ។
- ត្រូវលាយថ្នាំ Enzymes ឬ Lactobacillus(២-៣ក្រ/គ.ក្រចំណី) ប្រើរយៈពេល៤-៥ថ្ងៃម្តង។

ជំងឺហើមពោះ



៥.ប្រភេទជំងឺដែលបានជួបប្រទះ(ត)

ខ.ជំងឺរលាកស្បែក

❖ សម្គាល់:

- កង្កែបមិនស្រូវស៊ីចំណី មានចលនាយឺតៗ។
- ជើងកង្កែបឡើងហើម ស្បែកពោះមានស្នាមក្រហម ពិសេសនៅត្រង់បាតជើងទាំងបួន។

❖ មូលហេតុ:

- បាតអាងចិញ្ចឹមកង្កែបមានលក្ខណៈគ្រៃម (អាងស៊ីម៉ង់) ។
- ទឹកក្នុងអាងចិញ្ចឹមឡើងកខ្វក់ មេរោគជ្រាបចូលតាមរយៈស្នាមរបួសបង្អួចមានជំងឺ ។

៥.ប្រភេទជំងឺដែលបានជួបប្រទះ (ត)

ខ.ជំងឺរលាកស្បែក(ត)

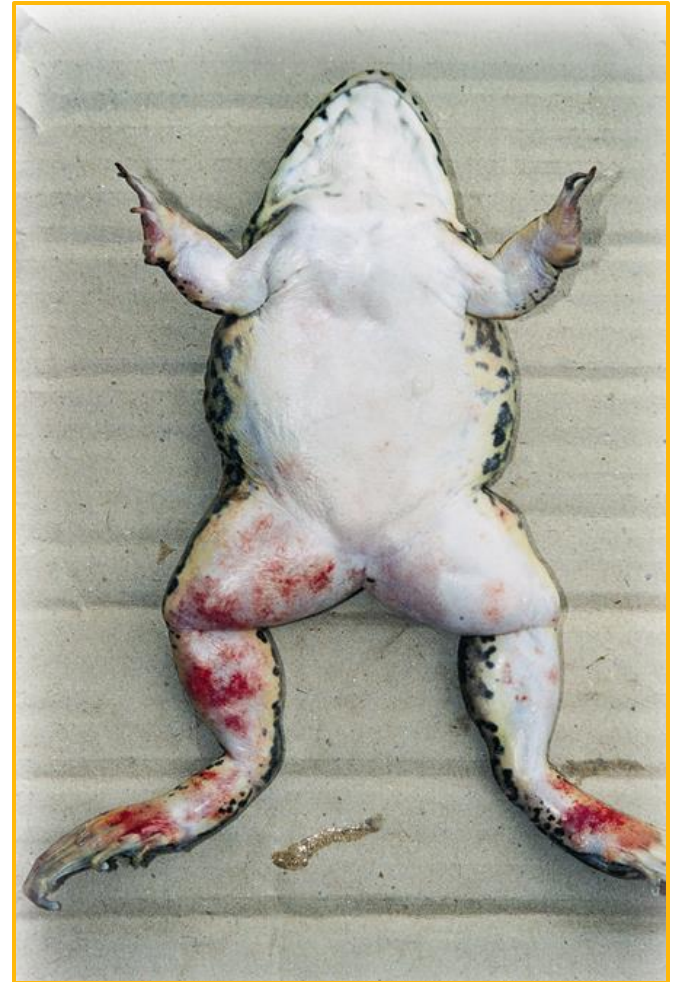
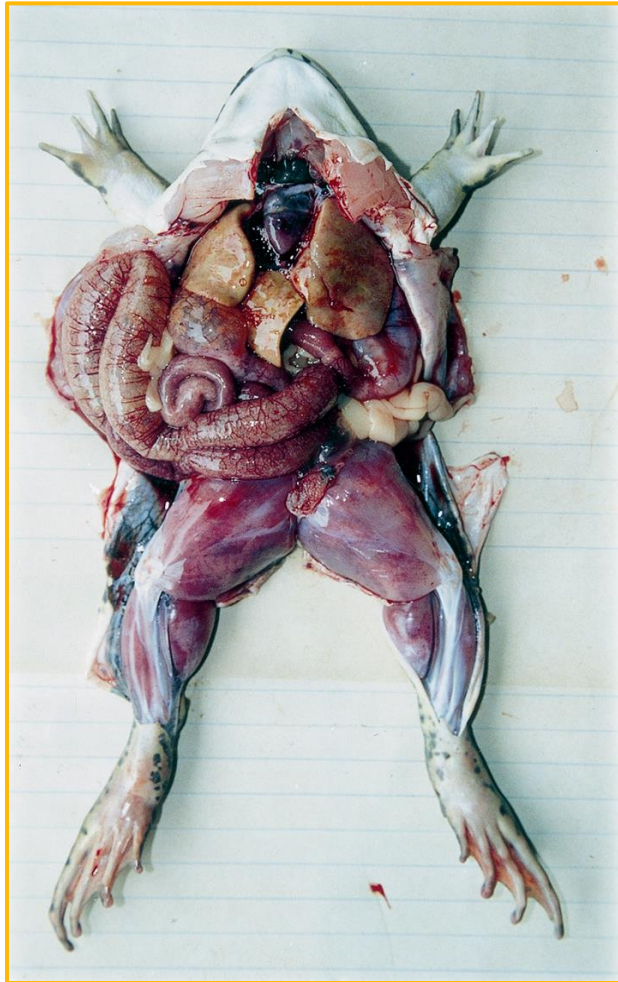
❖ របៀបព្យាបាល:

- បើមានជំងឺនេះកើតឡើង ត្រូវព្យាបាលជាបន្ទាន់ ទើបទទួលបានលទ្ធផលល្អ ។
- លាយថ្នាំ Norfloxaxine (៥ក្រូ/គ.ក្រូចំណី) ឬ Trimathroprim (៣-៥ក្រូ/គ.ក្រូចំណី) ដោយ ផ្តល់រយៈពេល ៣ថ្ងៃជាប់ៗគ្នា ។

❖ ការការពារ:

- ត្រូវឧស្សាហ៍ផ្លាស់ប្តូរទឹកឲ្យបានទៀងទាត់ និងរក្សាគុណភាពទឹកក្នុងឲ្យបានល្អ ។
- ផ្ទៃបាតអាងត្រូវមានលក្ខណៈរលោង
- ត្រូវលាងសំអាតអាងចិញ្ចឹមឲ្យបានញឹកញាប់។

ជំងឺរលាកស្បែក



៦. ការប្រមូលផល

ការប្រមូលផលប្រកាយការចិញ្ចឹមបានរយៈពេលពី ៣-៤ខែ ដូច្នេះក្នុងមួយឆ្នាំ អាចចិញ្ចឹមបានពី ២-៣ ដង ។

សំណូមពរ:

ក្នុងការចិញ្ចឹមកង្កែប គួរតែចិញ្ចឹមក្នុងរយៈពេលពី ៣-៤ខែបានហើយ បើយើងចិញ្ចឹមហួសរយៈពេលនេះ វានឹងធ្វើឲ្យយើងចំណាយចំណី . ចំណាយពេលវេលា . ពិសេសការលូតលាស់របស់កង្កែបមានការធំធាតយឺត ឬមិនកើនទម្ងន់ ។



សូមអរគុណ

