

ព្រះរាជាណាចក្រកម្ពុជា
ជាតិ សាសនា ព្រះមហាក្សត្រ



ក្រសួងកសិកម្ម រុក្ខាប្រមាញ់ និងនេសាទ
រដ្ឋបាលជលផល

កម្មវិធីដំបូលកំណើនវិស័យជលផលកម្ពុជា
ប្រកបដោយចីរភាព និងបរិយាមន្ត៖ ផ្នែកនេសាទ
(CAPFISH-Capture)

របាយការណ៍ស្ថិតិស្តីពី

ការវាយតម្លៃផលនេសាទទឹកសាបក្នុងប្រទេសកម្ពុជា
ខែវិច្ឆិកា ឆ្នាំ២០២៣

ចងក្រងដោយ៖ វិទ្យាស្ថានស្រាវជ្រាវនិងអភិវឌ្ឍន៍ជលផលទឹកសាប

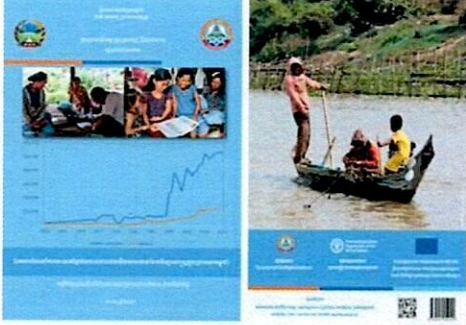
ឧបត្ថម្ភគាំទ្រដោយ សភាពអឺរ៉ុប
ACA/២០១៨/០៤១-៤៦៦ និង ACA/២០១៩/០៤១-៥៩៤

១. សេចក្តីផ្តើម

វិទ្យាស្ថានស្រាវជ្រាវ និងអភិវឌ្ឍន៍ជលផលទឹកសាប (IFReDI) ក្រោមជំនួយបច្ចេកទេសកម្មវិធីជំរុញកំណើនវិស័យជលផលប្រកបដោយចីរភាពនិងបរិយាប័ននៃអង្គការស្បៀងនិងកសិកម្មនៃសហប្រជាជាតិ (FAO CAPFISH) ក្រោមការគាំទ្រថវិការបស់សហភាពអឺរ៉ុប (EU) កំពុងអនុវត្តការវាយតម្លៃផលចាប់តាមបែបវិទ្យាសាស្ត្រ ដោយប្រើប្រាស់វិធីសាស្ត្រនៃការសម្ភាសន៍តាមបែបរំលឹកឡើងវិញអំពីផលនេសាទទឹកសាបប្រចាំខែក្នុងប្រទេសកម្ពុជា។ គោលបំណងនៃការវាយតម្លៃនេះ គឺដើម្បីទទួលបានព័ត៌មានកាន់តែប្រសើរអំពីផលនេសាទនិងសមត្ថភាពនេសាទដោយគ្រួសារអ្នកនេសាទខ្នាតតូចក្នុងប្រទេសកម្ពុជា និងបង្កើតវិធីសាស្ត្រតាមដានផលនេសាទមួយ ដើម្បីនិរន្តរភាពនៃការអនុវត្តការវាយតម្លៃផលនេសាទទឹកសាបដល់ខណ្ឌរដ្ឋបាលជលផលថ្នាក់ខេត្តនាថ្ងៃអនាគត ក្រោមការគាំទ្របច្ចេកទេសដោយ IFReDI ។ របាយការណ៍ស្ថិតិនេះជាការវិភាគបឋម ដោយផ្អែកលើទិន្នន័យប្រមូលបាន និងផ្ដោតលើស្ថិតិសាស្ត្រចម្បងៗ ដែលមានកំណត់ក្នុងការសម្ភាសន៍វាយតម្លៃផលនេសាទ។ ការវិភាគទូលំទូលាយជាងនេះនឹងមានបញ្ចូលនៅក្នុងរបាយការណ៍ប្រចាំឆ្នាំ។

២. វិធីសាស្ត្រនៃការប្រមូលនិងវិភាគទិន្នន័យ

ការពិពណ៌នាអំពីវិធីសាស្ត្រវាយតម្លៃផលនេសាទទឹកសាបអាចរកបានតាមរយៈ រដ្ឋបាលជលផល (FIA) ឆ្នាំ២០២១៖ ឯកសារណែនាំការវាយតម្លៃផលនេសាទទឹកសាបតាមបែបវិទ្យាសាស្ត្រក្នុងប្រទេសកម្ពុជា ប្រើការសម្ភាសន៍បែបរំលឹកឡើងវិញ ចងក្រងដោយវិទ្យាស្ថានស្រាវជ្រាវ និងអភិវឌ្ឍន៍ជលផលទឹកសាបនៃរដ្ឋបាលជលផល រាជធានីភ្នំពេញ ប្រទេសកម្ពុជា ៤៧ទំព័រ។



ការប៉ាន់ប្រមាណផលនេសាទសរុបនៅក្នុងរបាយការណ៍នេះ ធ្វើការគណនាដោយប្រើសមាមាត្រគ្រួសារនេសាទ តាមរយៈការជ្រើសរើសគ្រួសារនេសាទដោយចៃដន្យនៅក្នុងការសម្ភាសន៍ជ្រើសរើសគ្រួសារនេសាទ។ លទ្ធផលបានពីការគណនានេះតំណាងអោយសមាមាត្រគ្រួសារនេសាទតាមតំបន់នេសាទនីមួយៗ។ ការប៉ាន់ប្រមាណចំនួនគ្រួសារអ្នកនេសាទសរុបតាមតំបន់នេសាទនីមួយៗ គឺយកចំនួនសមាមាត្រតំណាងគ្រួសារតាមតំបន់នេសាទធ្វើប្រមាណវិធីនឹងចំនួនគ្រួសារសរុបនៅទីជនបទក្នុងតំបន់នេសាទនោះ ដែលផ្អែកលើទិន្នន័យជំរឿនប្រជាជននៃវិទ្យាស្ថានជាតិស្ថិតិ (NIS 2019)។ មេគុណនៃការនេសាទសកម្មត្រូវបានប៉ាន់ប្រមាណចេញពីសមាមាត្រនៃគ្រួសារ ដែលរាយការណ៍ថាមានធ្វើនេសាទនៅក្នុងការសម្ភាសន៍តាមដានផលចាប់តាមគ្រួសារ។

ការប៉ាន់ប្រមាណសមត្ថភាពចាប់ក្នុងមួយខ្នាតឯកតា (CPUE) គឺជាតម្លៃមធ្យម (mean) នៃផលនេសាទតាមគ្រួសារអ្នកនេសាទប្រចាំថ្ងៃនិងប្រចាំខែ ដែលត្រូវគេប្រើសម្រាប់ការគណនាផលនេសាទសរុប រួមជាមួយនឹងការបង្ហាញស្តង់ដារលំអៀងប្រៀបធៀប (ε%)។ តម្លៃ ε% ត្រូវបានប្រើដើម្បីចង្អុលបង្ហាញអំពីភាពត្រឹមត្រូវបែបស្ថិតិនៃការប៉ាន់ប្រមាណ។ ប្រសិនបើតម្លៃ ε% ខ្ពស់ជាង ៣០% គឺបង្ហាញពីកម្រិតមិនត្រឹមត្រូវតាមបែបស្ថិតិ។ ខ្ពស់ខ្លាំង លទ្ធផលនេះអាចបណ្តាល

¹សម្រាប់របាយការណ៍ស្ថិតិជាតិ គោលការណ៍ Rule of Thumb កំណត់ថាប្រសិនបើតម្លៃ ε% ខ្ពស់ជាង ៣០% គេមិនគួររាយការណ៍ចំនួនមធ្យមនោះទេ ហើយគេរាយការណ៍តែតម្លៃណា ដែលមានតម្លៃ ε% ទាបជាង ២៥% ដែលជាតម្លៃមានសុពលភាពបែបស្ថិតិ។ របាយការណ៍នេះដាក់បញ្ចូលតម្លៃប៉ាន់ប្រមាណទាំងអស់ ដោយមានរួមបញ្ចូលតម្លៃ ε% ដើម្បីចង្អុលបង្ហាញអំពីភាពត្រឹមត្រូវបែបស្ថិតិដល់តម្លៃប៉ាន់ប្រមាណ។

មកពីបម្រែបម្រួលទិន្នន័យខ្ពស់ រីក៏មកពីទំហំសំណាកទាប។ តម្លៃ ៩% ខ្ពស់បែបនេះមិនអាចប្រើតំណាងអោយតម្លៃពិត នៃផលនេសាទមធ្យមបានឡើយ ហើយតម្លៃ ៩% មានចង្អុលបង្ហាញយ៉ាងច្បាស់នៅក្នុងតារាងក្នុងរបាយការណ៍នេះ។

ក្នុងតារាងបង្ហាញពីសមាមាត្រផលនេសាទតាមជម្រកនិងឧបករណ៍នេសាទ ចំពោះផលនេសាទមធ្យមប្រចាំថ្ងៃតាមជម្រក ឬតាមឧបករណ៍នេសាទ (CPUE) គឺមិនមានបញ្ចូលនៅក្នុងរបាយការណ៍នេះទេ។ ទិន្នន័យដែលបានបង្ហាញនេះមាន ការបម្រែបម្រួលខ្ពស់ខ្លាំងក្នុងការធ្វើការប៉ាន់ប្រមាណផលចាប់ប្រចាំខែអោយបានត្រឹមត្រូវតាមបែបស្ថិតិ ហើយមិនអាច រំពឹងថាលទ្ធផលគណនាតំណាងអោយតម្លៃ CPUE ពិតប្រាកដបានឡើយដោយសារចំនួននៃការអង្កេតមានចំនួនទាប។ ប្រភេទនៃការគណនានេះនឹងមានដាក់បញ្ចូលនៅក្នុងរបាយការណ៍ប្រចាំឆ្នាំ ប្រសិនបើមានចំនួនសង្កេតលើឧបករណ៍/ទី ជម្រកសមស្រប ដែលផ្តល់ភាពត្រឹមត្រូវបែបស្ថិតិខ្ពស់គ្រប់គ្រាន់។

៣. លទ្ធផល

តារាងទី១. ចំនួនគ្រួសារអ្នកនេសាទជ្រើសរើសដោយចៃដន្យគ្របដណ្តប់ដោយការសម្ភាសន៍ និងសមាមាត្រនៃក្រុម គ្រួសារគោលដៅតាមតំបន់នេសាទសម្រាប់ខែវិច្ឆិកា ឆ្នាំ២០២៣

តំបន់នេសាទ	ភូមិ	ក្រុមគ្រួសារ		
		ចំនួន	ទិសដៅ	សមាមាត្រ
ឆ្នេរ	3	45	45	100.0%
ទំនាបលិចទឹក	17	246	255	96.5%
ខ្ពង់រាប	10	142	150	94.7%
ទន្លេសាប	16	217	240	90.4%
ភ្នំ	6	74	90	82.2%
សរុបរួម	52	724	780	92.8%

តារាងទី២. ផលនេសាទមធ្យមប្រចាំថ្ងៃ (CPUE) តាមគ្រួសារអ្នកនេសាទ រួមនឹងគម្លាតស្តង់ដារ (SD) ស្តង់ដារ លំអៀងប្រៀបធៀប (៩%)

តំបន់នេសាទ	គ្រួសារនេសាទ សកម្ម	ផលនេសាទប្រចាំថ្ងៃ តាមគ្រួសារ (គ.ក្រ)	SD	៩%
ឆ្នេរ	24	2.36	2.10	18.1%
ទំនាបលិចទឹក	106	2.67	1.73	6.3%
ខ្ពង់រាប	133	2.33	1.88	7.0%
ទន្លេសាប	138	4.32	5.03	9.9%
ភ្នំ	63	3.52	3.49	12.5%
សរុបរួម	464	3.16	3.43	5.0%

ផលនេសាទមធ្យមប្រចាំថ្ងៃត្រូវបានគណនាដោយផ្អែកលើផលនេសាទនិងថ្ងៃធ្វើនេសាទដែលបានរាយការណ៍ក្នុងរយៈពេល៥ថ្ងៃ ដោយមាន SD ជាគម្លាតស្តង់ដារ; ៩% ជាស្តង់ដារលំអៀងប្រៀបធៀប។

តារាងទី៣. ផលនេសាទមធ្យមប្រចាំខែតាមគ្រួសារអ្នកនេសាទ និងសមាមាត្រនៃគ្រួសារនេសាទសកម្ម គម្លាតស្តង់ដារ(SD) ស្តង់ដារលំអៀងប្រៀបធៀប(៩%) និងផលនេសាទសរុបប៉ាន់ប្រមាណតាមតំបន់នេសាទ

តំបន់នេសាទ	% គ្រួសារនេសាទសកម្ម	ផលចាប់ប្រចាំខែតាមគ្រួសារនេសាទ (គ.ក្រ)	SD	៩%	ផលចាប់សរុប (តោន)	ការរួមចំណែក (%)
ឆ្នេរ	53%	38.15	8.99	28.9%	1,258	2.8%
ទំនាបលិចទឹក	54%	39.17	5.89	7.8%	13,083	29.6%
ខ្ពង់រាប	74%	38.18	7.77	11.9%	2,753	6.2%
ទន្លេសាប	60%	78.58	18.64	12.1%	18,027	40.8%
ភ្នំ	85%	71.16	12.49	13.3%	7,960	18.0%
ផលនេសាទប៉ាន់ប្រមាណសរុប (តោន)					43,081	

SD ជាគម្លាតស្តង់ដារ (៩%) ជាស្តង់ដារលំអៀងប្រៀបធៀប

តារាងទី៤. សមាមាត្រនៃថ្ងៃធ្វើនេសាទដោយមនុស្សពេញវ័យ កុមារ និងតាមភេទ

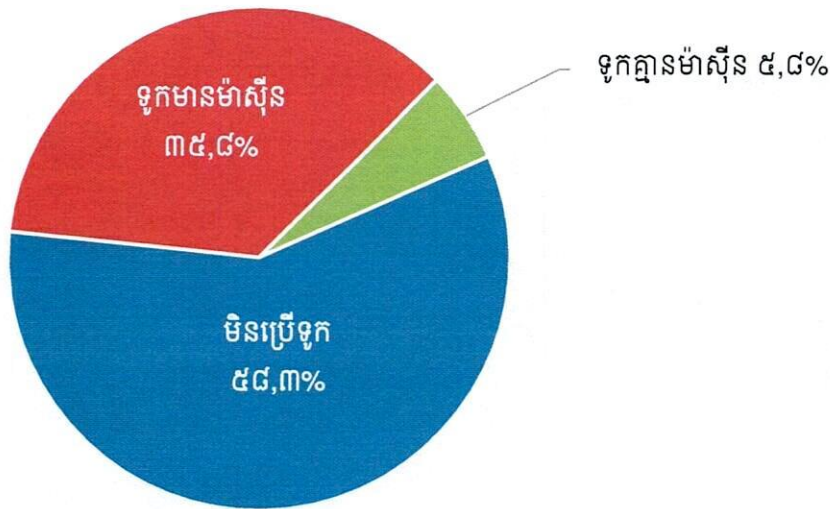
តំបន់នេសាទ	មនុស្សពេញវ័យ-ស្រី	មនុស្សពេញវ័យ-បុរស	ក្មេង-ស្រី	ក្មេង-បុរស
ឆ្នេរ	5.1%	54.2%	0.0%	0.0%
ទំនាបលិចទឹក	9.1%	94.2%	0.0%	0.4%
ខ្ពង់រាប	8.2%	99.4%	0.0%	1.6%
ទន្លេសាប	1.6%	97.1%	0.0%	0.3%
ភ្នំ	4.0%	96.0%	2.5%	2.5%
សរុបរួម	5.6%	94.8%	0.4%	1.0%

ការចូលរួមអតិបរមាតាមក្រុមភេទនិងអាយុគឺ ១០០% នៅតាមតំបន់នេសាទនីមួយៗ ក្នុងករណីពួកគេធ្វើនេសាទគ្រប់ថ្ងៃនេសាទដែលបានរាយការណ៍ ការសរុបតាមតំបន់នេសាទនីមួយៗ អាចលើសពី ១០០%។

តារាងទី៥. ផលនេសាទ (គ.ក្រ) និងសមាមាត្រផលនេសាទ តាមប្រភេទទូកនេសាទសំខាន់ៗ និងតាមតំបន់នេសាទ

តំបន់នេសាទ	ផលនេសាទ (គ.ក្រ)	មិនប្រើទូក	ទូកមានម៉ាស៊ីន	ទូកគ្មានម៉ាស៊ីន
ឆ្នេរ	101.1	100.0%	0.0%	0.0%
ទំនាបលិចទឹក	530.5	52.8%	24.5%	22.6%
ខ្ពង់រាប	591.8	34.5%	63.0%	2.5%
ទន្លេសាប	1,360.5	55.1%	43.2%	1.7%
ភ្នំ	611.5	86.5%	8.8%	4.6%
សរុបរួម	3,195.4	58.3%	35.8%	5.8%

មិមាណសមាមាត្រទាំងនេះ គឺផ្អែកលើទម្ងន់ផលនេសាទមធ្យមតាមប្រភេទទូកសំខាន់ៗ តាមតំបន់នេសាទ ដោយមិនផ្អែកលើផលចាប់សរុប²



ក្រាហ្វិកទី១. ការរួមចំណែករួមនៃប្រភេទទូកនេសាទសំខាន់ៗទៅនឹងផលនេសាទសរុប

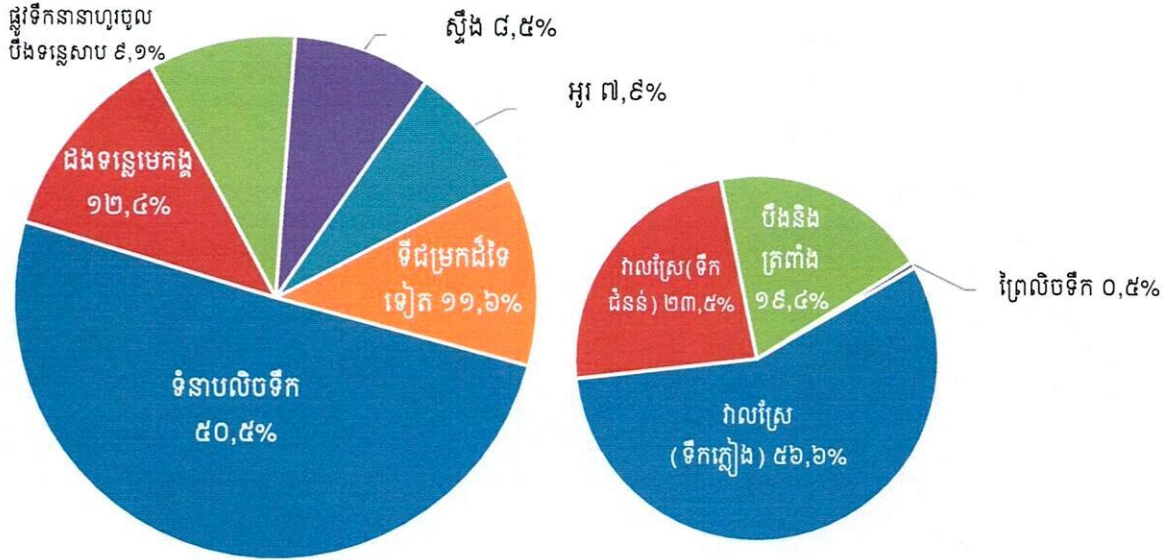
តារាងទី៦. សមាមាត្រ និងផលនេសាទតាមទីជម្រក សម្រាប់ផលនេសាទបានពីទីជម្រកតែ១ តាមតំបន់នេសាទ

ទីជម្រកនេសាទ	ឆ្នេរ	ទំនាបលិចទឹក	ខ្ពង់រាប	ទន្លេសាប	ភ្នំ	សរុបរួម
ទំនាបលិចទឹក:វាលស្រែ (ទឹកភ្លៀង)	63.6%	24.3%	0.9%	28.8%	59.5%	28.5%
ដងទន្លេមេគង្គ	0.0%	10.9%	62.8%	0.0%	0.0%	12.4%
ទំនាបលិចទឹក:វាលស្រែ (ទឹកជំនន់)	20.7%	2.1%	0.0%	23.7%	0.0%	11.9%
ទំនាបលិចទឹក:បឹងនិងត្រពាំង	0.0%	17.0%	4.6%	5.0%	22.2%	9.8%
ផ្លូវទឹកនានា(ស្ទឹង)ហូរចូលបឹងទន្លេសាប	0.0%	7.5%	0.0%	16.3%	0.0%	9.1%
ស្ទឹង	2.2%	0.8%	0.0%	18.1%	0.0%	8.5%
អូរ	0.0%	7.4%	30.9%	2.9%	0.0%	7.9%
ប្រឡាយធារាសាស្ត្រ	13.6%	16.7%	0.0%	4.7%	1.6%	6.3%
ដែនទន្លេសំខាន់ៗ	0.0%	10.2%	0.0%	0.0%	16.7%	4.5%
អាងស្តុកទឹក	0.0%	2.3%	0.0%	0.2%	0.0%	0.6%
ទំនាបលិចទឹក: ព្រៃលិចទឹក	0.0%	0.7%	0.7%	0.0%	0.0%	0.3%
វាលភក់តាមរដូវកាល	0.0%	0.0%	0.0%	0.5%	0.0%	0.2%

² នេះជាវិធីស្តង់ដារក្នុងការគណនា ប៉ុន្តែវិធីគណនានេះមិនអនុវត្តសម្រាប់ផលនេសាទតាមទីជម្រកនិងឧបករណ៍ទេ ដោយសារមានភាពស្មុគស្មាញ ដោយថ្ងៃនេសាទ ដែលរាយការណ៍ ផលនេសាទបានចាប់ពីទីជម្រកច្រើនជាង១ ឬចាប់ដោយឧបករណ៍ច្រើនជាង១។

ទីជម្រកនេសាទ	ឆ្នេរ	ទំនាបលិចទឹក	ខ្ពង់រាប	ទន្លេសាប	ភ្នំ	សរុបរួម
សរុបរួម (គ.ក្រ)	152.6	874.9	668.2	1,807.3	747.2	4,250.2

ផលនេសាទខាងលើរាប់បញ្ចូលតែថ្ងៃនេសាទណា ដែលបានធ្វើនេសាទមួយទីជម្រកប៉ុណ្ណោះ

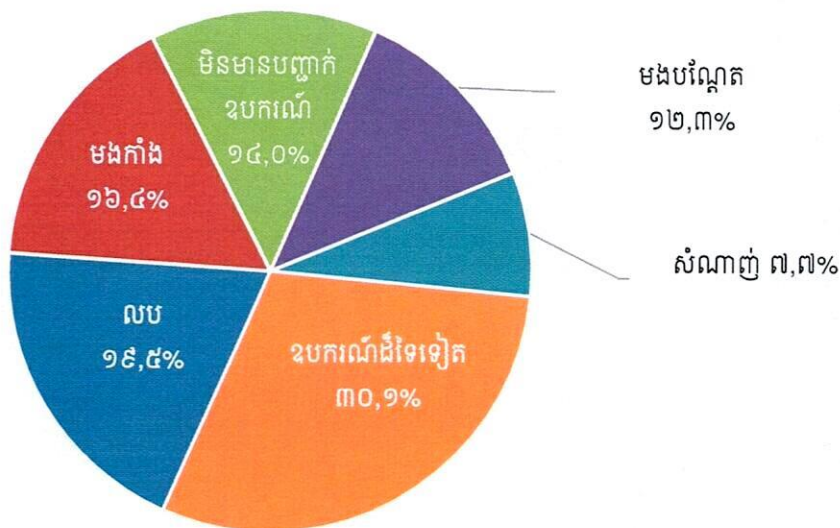


ក្រាហ្វិកទី២. ការរួមចំណែកនៃទីជម្រកទៅនឹងផលនេសាទសរុប និងសមាមាត្រនៃផលនេសាទពីតំបន់ទំនាបលិចទឹកតារាងទី៧. សមាមាត្រ និងផលនេសាទតាមឧបករណ៍នេសាទ សម្រាប់ថ្ងៃនេសាទប្រើ ១ឧបករណ៍នេសាទតាមតំបន់នេសាទ

ឧបករណ៍នេសាទ	តំបន់ឆ្នេរ	តំបន់ទំនាបលិចទឹក	តំបន់ខ្ពង់រាប	តំបន់ទន្លេសាប	តំបន់ភ្នំ	សរុបរួម
លប (តូច)	48.6%	10.9%	2.2%	28.6%	4.7%	19.5%
មងកាំង	31.3%	19.2%	49.6%	5.4%	15.2%	16.4%
ឧបករណ៍ជីវៀត	3.4%	0.9%	5.2%	23.1%	18.3%	14.0%
មងបណ្តែត	3.5%	20.4%	23.9%	8.4%	0.0%	12.3%
សំណាញ់	2.7%	6.1%	3.9%	7.8%	18.0%	7.7%
សន្ទូចបង្ក្រែ/បង្ក្រង/វាត់	0.0%	12.5%	9.6%	4.2%	6.0%	6.9%
លប (ធំ)	0.0%	1.1%	3.5%	8.7%	16.4%	6.5%
ស៊ែយ៉ុន	0.0%	12.1%	0.0%	0.0%	15.6%	4.5%
សន្ទូចរាយ	0.0%	4.1%	2.1%	6.2%	0.0%	4.3%
ចាប់ដោយដៃ	2.3%	5.2%	0.0%	3.9%	0.0%	3.3%
ស្នូ/សម/ច្បូក	5.0%	4.8%	0.0%	3.0%	0.4%	2.9%
សន្ទូច	0.0%	1.2%	0.0%	0.6%	2.0%	0.8%
អូន	0.0%	0.4%	0.0%	0.0%	2.8%	0.4%

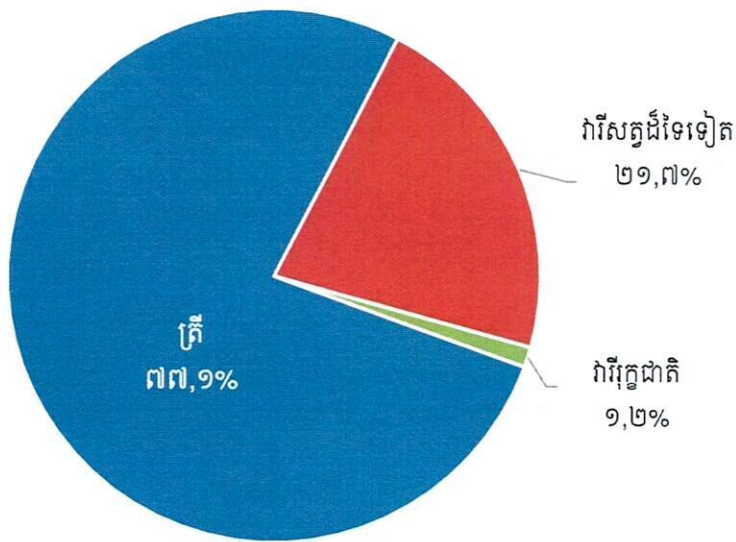
ឧបករណ៍នេសាទ	តំបន់ឆ្នេរ	តំបន់ទំនាបលិចទឹក	តំបន់ខ្ពង់រាប	តំបន់ទន្លេសាប	តំបន់ភ្នំ	សរុបរួម
ឈើប	3.2%	0.0%	0.0%	0.0%	0.5%	0.2%
ឈ្នាំង	0.0%	0.5%	0.0%	0.0%	0.0%	0.1%
ដាយ	0.0%	0.5%	0.0%	0.0%	0.0%	0.1%
សរុបរួម (គ.ក្រ)	152.6	874.9	668.2	1,807.3	747.2	4,250.2

ផលនេសាទខាងលើរាប់បញ្ចូលតែថ្ងៃនេសាទណា ដែលប្រើ ១ឧបករណ៍នេសាទ លទ្ធផលនេះធ្វើអោយផលនេសាទសរុប ក្នុងតារាងខាងលើខុសគ្នាពី ផលនេសាទរាយការណ៍តាមទីជម្រក។



ក្រាហ្វិកទី៣. ការរួមចំណែករួមនៃឧបករណ៍នេសាទទៅនឹងផលនេសាទសរុប តារាងទី៨. ទម្ងន់ និងសមាមាត្រការប្រើប្រាស់ផលនេសាទតាមតំបន់នេសាទ

តំបន់នេសាទ	លក់ គ.ក្រ	%លក់	បរិភោគ គ.ក្រ	% បរិភោគ	ការប្រើប្រាស់ផ្សេងទៀត គ.ក្រ	% ការប្រើប្រាស់ផ្សេងទៀត
ឆ្នេរ	51.1	2.7%	50.5	3.4%	51.0	5.8%
ទំនាបលិចទឹក	339.4	18.1%	245.5	16.4%	154.5	17.6%
ខ្ពង់រាប	180.4	9.6%	351.2	23.4%	272.1	31.0%
ទន្លេសាប	1,014.6	54.2%	480.6	32.0%	312.1	35.5%
ភ្នំ	286.1	15.3%	372.1	24.8%	89.0	10.1%
សរុបរួម	1,871.6	44.0%	1,499.9	35.3%	878.7	20.7%



ក្រាហ្វិកទី៤. ការរួមចំណែករវាងត្រី វ៉ាសត្វដ៏ទៃទៀត និងវ៉ាស៊ីត្វជាតិ ទៅនឹងផលនេសាទ

តារាងទី៩. ផលនេសាទនៃប្រភេទដែលនេសាទបានច្រើនជាងគេទាំង ១៥ តាមទម្ងន់ តាមគ្រួសារ ជាមួយនឹងទម្ងន់ និងសមាមាត្រនៃផលនេសាទ តាមប្រភេទនិងក្រុមប្រភេទ

ល.រ	ឈ្មោះវិទ្យាសាស្ត្រ	ឈ្មោះជាភាសាខ្មែរ	ផលនេសាទ (គ.ក្រ)	ការរួមចំណែកនៃផលនេសាទ	
				%ផល នេសាទ	%បូករយោង
1	<i>Somanniathelphusa sp.</i>	ក្តាមស្រែ	724.7	17.1%	17.1%
2	<i>Channa striata</i>	ត្រីវ៉ែស/ផ្នក់	563.7	13.3%	30.3%
3	<i>Anabas testudineus</i>	ត្រីក្រាញ់	354.8	8.3%	38.7%
4	Mixed small or juvenile fish	ត្រីល្អិតចម្រុះ	303.5	7.1%	45.8%
5	<i>Puntioplites proctozyron</i>	ត្រីប្រកែង	208.9	4.9%	50.7%
6	<i>Henicorhynchus siamensis</i>	ត្រីរៀលតុប	160.6	3.8%	54.5%
7	<i>Henicorhynchus lobatus</i>	ត្រីរៀលអង្កាម	135.4	3.2%	57.7%
8	<i>Macrogathus siamensis</i>	ត្រីឆ្លូញ	125.5	3.0%	60.6%
9	<i>Trichopodus trichopterus</i>	ត្រីកំភ្លាញស្រែ	122.8	2.9%	63.5%
10	<i>Osteochilus lini</i>	ត្រីក្រុស	111.5	2.6%	66.1%
11	<i>Barbonymus gonionotus</i>	ត្រីឆ្អិនប្រាក់	106.5	2.5%	68.7%
12	<i>Clarias batrachus</i>	ត្រីអណ្តែងរឹង	101.9	2.4%	71.0%
13	<i>Hypsibarbus malcolmi</i>	ត្រីឆ្អិនមូល	94.9	2.2%	73.3%
14	<i>Clarias macrocephalus</i>	ត្រីអណ្តែងទន់	91.6	2.2%	75.4%
15	Aquatic insects nei	វ៉ាសត្វល្អិតគ្មានក្នុង ក្រុមដ៏ទៃ	70.3	1.7%	77.1%

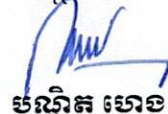
16	Other	ផ្សេងទៀត	973.7	22.9%	
ផលនេសាទសរុប (គ.ក្រ)			4250.3		

តារាងទី១០. បរិមាណលក់នៃប្រភេទដែលនេសាទបានច្រើនជាងគេទាំង ១៥កំពូលគេទាំង ១៥ **តាមតម្លៃ** (១០០០ រៀល) ដោយសមាមាត្រនៃតម្លៃ និងថ្លៃជាមធ្យម តាមប្រភេទនិងក្រុមប្រភេទ

ល.រ	ឈ្មោះវិទ្យាសាស្ត្រ	ឈ្មោះជាភាសាខ្មែរ	តម្លៃ (១០០០រៀល)	%តម្លៃ	ថ្លៃ (រៀល/គ.ក្រ)
1	<i>Channa striata</i>	ត្រីវីស/ផ្នក់	2,411.0	21.7%	10,450
2	<i>Somanniathelphusa sp.</i>	ក្តាមស្រែ	985.5	8.9%	2,700
3	<i>Puntioplites proctozysron</i>	ត្រីច្រកែង	714.0	6.4%	7,275
4	<i>Macragnathus siamensis</i>	ត្រីឆ្លូញ	682.5	6.1%	18,075
5	Mixed small or juvenile fish	ត្រីល្អិតចម្រុះ	570.1	5.1%	12,350
6	<i>Clarias macrocephalus</i>	ត្រីអណ្តែងទន់	562.0	5.0%	12,075
7	<i>Henicorhynchus siamensis</i>	ត្រីរៀលតុប	496.4	4.5%	5,900
8	<i>Anabas testudineus</i>	ត្រីក្រាញ់	415.7	3.7%	5,300
9	<i>Hypsibarbus malcolmi</i>	ត្រីឆ្អិនមូល	412.0	3.7%	7,375
10	<i>Barbonymus gonionotus</i>	ត្រីឆ្អិនប្រាក់	376.8	3.4%	9,325
11	<i>Clarias batrachus</i>	ត្រីអណ្តែងរឹង	349.5	3.1%	12,225
12	<i>Hemibagrus spilopterus</i>	ត្រីឆ្នាំង	298.3	2.7%	9,750
13	<i>Osteochilus lini</i>	ត្រីក្រុស	273.9	2.5%	5,400
14	<i>Cyclocheilichthys enoplos</i>	ត្រីឆ្កែក	210.5	1.9%	11,600
15	<i>Notopterus notopterus</i>	ត្រីស្លាត	200.0	1.8%	8,000
16	Other species		2,172.06	19.5%	
តម្លៃសរុប (១០០០រៀល)			11,130.26		

ថ្ងៃអង្គារ ២៧ ខែសីហា ឆ្នាំរោង ឆស័ក ព.ស.២៥៦៨
រាជធានីភ្នំពេញ ថ្ងៃទី១៧ ខែសីហា ឆ្នាំ២០២៤

ហត្ថលេខា



បណ្ឌិត ហេង គង់

បានឃើញ

ប្រតិភូរាជរដ្ឋាភិបាល ទទួលបន្ទុកជា

ប្រធានរដ្ឋបាលជលផល និងជាប្រធានកម្មវិធី CAPFISH-Capture

ថ្ងៃចុះហត្ថលេខា ២៧ ខែសីហា ឆ្នាំរោង ឆស័ក ព.ស.២៥៦៨

រាជធានីភ្នំពេញ ថ្ងៃទី ១៧ ខែសីហា ឆ្នាំ២០២៤



ហត្ថលេខា

គូ សុថា