

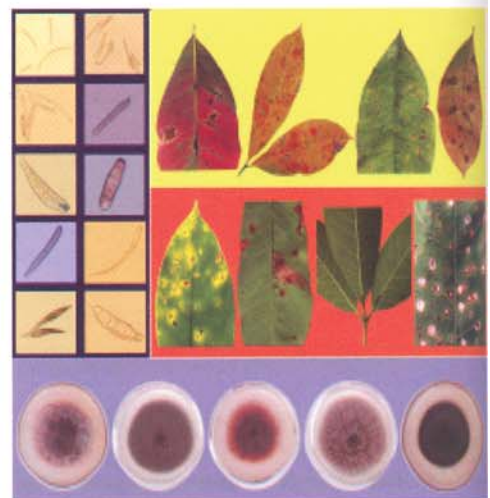


ជំងឺជ្រុះស្លឹកករីណោស្ប៉ារ៉ា (Corynespora Leaf Fall)

ដោយ: អគ្គនាយកដ្ឋានកៅស៊ូ

១. សេចក្តីផ្តើម

- ជំងឺជ្រុះស្លឹកករីណោស្ប៉ារ៉ា (*Corynespora* Leaf Fall Disease-CLFD) បានក្លាយជាជំងឺកៅស៊ូប្រឈមបំផុតនៅទ្វីបអាស៊ី និងអាហ្វ្រិក។
- លក្ខណៈពិសេសមួយចំណោមបណ្តាលក្នុងណៈពិសេសទាំងឡាយនៃភ្នាក់ងារបង្កជំងឺជ្រុះស្លឹកករីណោស្ប៉ារ៉ា គឺមានសញ្ញាជំងឺច្រើនយ៉ាងដែលអាស្រ័យទៅតាមអាយុរបស់ដើមកៅស៊ូប្រភេទក្លូន ឬទីតាំងដែលដាំកៅស៊ូ ។
- នានាភាពនៃសញ្ញាជំងឺនេះ បានធ្វើឲ្យការវិនិច្ឆ័យជំងឺមានកំរិត
- ជំងឺ *Corynespora* បង្កឡើងដោយផ្សិត *Corynespora cassicola* ។



២. សញ្ញាជំងឺ

សញ្ញាសាមញ្ញបំផុតនៃជំងឺ: លេស្យុង^(១)
ដូចផ្លូវថ្នល់ឬសញ្ញាដូចឆ្អឹងជំនីត្រី។



លេស្យុងស្នាមអុជដូចភ្នែកបក្សី ។ ស្នាមអុជមូល
ឬរន្ធចរនូវដោយកម្រ ដែលបង្ហាញចំណុច
កណ្តាលដូចក្រដាសពណ៌សប្រាក់ ។



ការឡើងពណ៌ខ្មៅនៅលើទ្រនុងធំនៃស្លឹក ពុំ
មានលេស្យុងនៅតួស្លឹក ឬទ្រនុងតូចតូច
ផ្សេងទៀតណាមួយឡើយ។



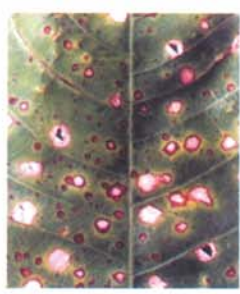
ការឡើងពណ៌ខ្មៅនៅលើទ្រនុងធំនៃស្លឹក និង
ទ្រនុងតូចផ្សេងទៀត។ កត់សម្គាល់នូវប្រភេទ
ក្បាលមូលដ៏តូចនៃលេស្យុងនៅលើតួស្លឹក។

លេស្យុង (lesion): ស្នាមអុជនៃជាលិកាដែល
កើតជំងឺនៅលើរុក្ខជាតិ។



តួស្លឹកកើតជំងឺដែលមានលេស្យុង
ទំហំ និងកំនើនភាគផ្សេងៗ

លេស្យុងមានផ្ទៃពហុតំល និង
រន្ធចរនូវ ដែលមានវង់រស្មីរាង
មូល ពណ៌លឿងងាយឃើញ



លេស្យុងដូចក្រដាសពណ៌ត្នោត
រន្ធចរនូវ ដែលដូចគ្នានឹងស្នាម
ជំងឺ *Oidium* ចាស់

លេស្យុងរលេចរន្ធច ដូចត្រូវទឹក
(ដូចក្រោយពីត្រូវផ្ទាំសម្លាប់ស្មៅ)។



ស្លឹកកូនកៅស៊ូនៅក្នុងថង់កើតជំងឺ
ធ្ងន់ធ្ងរ ។ សម្គាល់នូវលេស្យុង
ដែលមានទំហំ និងរាងផ្សេងៗ ។



លេស្យុងរាលដាលនៅលើស្លឹកចាស់។
លេស្យុងលេចចេញជាស្នាមពណ៌
ត្នោតក្រមៅនៅតាមរឹមជុំវិញ ។

ខ្លែងកូនកៅស៊ូនៅក្នុងថង់ដែលកើតជំងឺធ្ងន់ធ្ងរ ។
សម្គាល់នូវចុងស្លឹកងាប់នៃស្លឹកខ្លីនៅឡើយ ដែលដូច
គ្នានឹងការកើតជំងឺ *Colletotrichum* នៅលើស្លឹកខ្លី ។



ការបង្កជំងឺលើខ្លែងខ្លី ធ្វើឲ្យសម្បកប្រេះ។
ខ្លែងដែលកើតជំងឺធ្ងន់ធ្ងរ ឡើងស្ងួត ។

លេស្យុងរលេចរន្ធចមានរង្វង់រួមផ្ចិតដូចគ្នានឹងជំងឺ
Anthraxnose ។



៣. ការគ្រប់គ្រងជំងឺ

- ការបាញ់ថ្នាំសម្លាប់ផ្សិត: គឺជាយុទ្ធសាស្ត្រមួយដែលគេនិយមក្នុងការគ្រប់គ្រងជំងឺ CLF ។
 - ថ្នាំសម្លាប់ផ្សិតជាច្រើន ដូចជា carbendazim, mancozed, captan, propineb និង tridemorph ត្រូវបានផ្តល់អនុសាសន៍សម្រាប់គ្រប់គ្រងជំងឺ CLF នៅក្នុងប្រទេសផ្សេងៗ ។
 - ប៉ុន្តែ ដោយសារមានបញ្ហាជាច្រើន ការគ្រប់គ្រងជំងឺដោយបាញ់ថ្នាំសម្លាប់ផ្សិត គឺចំណាយថវិកាច្រើន និងមិនអាចធ្វើបាន ។



៣. ការគ្រប់គ្រងជំងឺ

- ដាំកូនកៅស៊ូធន់នឹងជំងឺ: BPM 1, PB 235, PB 242, PB 245, PB 259, PB 274, PB 280, PB 328, PB 330, PR 302, PR 306, PR 309, RRIC 100, RRIC 101.... (Chee, 1988).
- ដាំកូនកៅស៊ូឲ្យបានច្រើនតាមការដែលអាចធ្វើបាន
- ដាក់ដីតាមអនុសាសន៍ទោះបីជាកៅស៊ូចៀរជ័រ
- អនុវត្តវិធានការណ៍ក្សេត្រសាស្ត្រ ដូចជា ដាំកៅស៊ូក្នុងដង់ស៊ីតេទាប និងដាំឡូកគ្នា ។

